

AIX^{LE} MAG

n° 39

novembre
décembre
2020

le magazine d'informations de la Ville d'Aix-en-Provence

// MOBILITÉ
LE VÉLO
ACCÉLÈRE

LA NATURE PREND LE POUVOIR





05 ACTUALITÉ

- (P5)** Ça bouge aux 2G
- (P6)** Mobilité : le vélo accélère
- (P9)** Grand nettoyage à l'Arbois
- (P11)** Une histoire d'oratoires
- (P12)** Musée Picasso : les raisons d'un échec
- (P13)** La Villa Acantha se montre
- (P15)** Granet, les pépites égyptiennes

(P18) L'heure du dispositif hivernal

(P24) La fibre, où en est-on ?

(P25) Les bonnes ondes de radio Victoria

20 DÉCOUVERTE

Au temps des vendanges

26 GRAND ANGLE

La nature au pouvoir

(P28) Les moutons débarquent

(P30) La Cortésine sort du bois

(P31) Direction le PNU

(P32) Une gestion pour demain

(P34) La solution des noues

Directeur de la publication **Maryse Joissains Masini**
 Directeur de la communication **Isabelle Lorient-Guyot**
 Directeur adjoint de la communication **Jean-François Hubert**
 Responsable des éditions **Julien Chapon**

Rédacteurs **Laziz Afamos, Audrey Bataille, Julien Ginoux**

Crédit photos **Philippe Biolatto, Jean-Claude Carbone, Daniel Kapikian, Carine Martinez, Sophie Rousselon ; Getty images**

Conception graphique et mise en page **Caroline Depoyant, Jenny Grandin**

Impression **Riccobono**

AIX-EN-PROVENCE, LE MAG Hôtel de Ville 13616 Aix-en-Provence CEDEX 1 Dépôt légal à parution





35 PROXIMITÉ

- (P36)** La Duranne
- (P37)** Les Milles
- (P38)** Val St André, Arc, la Torse
- (P39)** Encagnane
- (P40)** Hauts d'Aix
- (P41)** Quartiers Ouest
- (P41)** Quartiers Sud

-
- (P42)** Majorité
 - (P44)** Opposition



ÉDITO

LIBERTÉ, J'ÉCRIS TON NOM

Son nom s'ajoute à ceux que nous n'oublierons jamais, ceux qui portent en eux les valeurs de la France, ceux qui riment avec les mots liberté, connaissance, démocratie ou République. Samuel Paty est devenu le 16 octobre 2020 l'un des visages de notre pays. Ce professeur d'histoire géographique a été assassiné pour avoir montré des dessins dans le cadre d'un cours d'éducation civique. Il est mort dans son combat contre l'ignorance, il est mort comme un

soldat sur un champ de guerre.

Dès le lendemain, comme chaque fois qu'il est meurtri, le peuple français a exprimé sa colère contre les barbares et sa solidarité envers le professeur. Je le rejoins dans ces sentiments.

Samuel Paty défendait la République et la laïcité. Son arme ?

L'éducation. Sa force ? Ses convictions. À travers lui, c'est tout le corps enseignant qui a été attaqué, mais aussi notre pays et notre liberté. À travers lui, c'est un symbole qui a été touché. Celui de la connaissance. Car l'intolérance se cultive sur le terrain de l'ignorance.

Aujourd'hui je veux rendre hommage à ce héros. Je veux remercier tous ceux qui comme Samuel Paty, prennent chaque jour le chemin de l'école pour enseigner et former les républicains qui demain seront garants de la défense de nos libertés. Ils sont un rempart contre la barbarie.

Maryse Joissains Masini

Maire d'Aix-en-Provence

Président du conseil de territoire du Pays d'Aix

Vice-Président de la Métropole Aix-Marseille-Provence

aixmaville



aixenprovence.fr



LES 2G VONT RENAIÎTRE DE LEURS CENDRES

Cela prendra deux, voire trois ans, mais la reconstruction de la célèbre brasserie aixoise semble engagée. En septembre dernier, neuf mois après l'incendie ayant ravagé l'établissement, des ouvriers ont commencé à investir les lieux et ont érigé un échafaudage tout autour de la carcasse calcinée des 2G. En amont, la Ville d'Aix-en-Provence avait sécurisé le site en posant une imposante palissade décorée. Des travaux de consolidation ont également été menés, le bâtiment présentant de nombreuses fissures. Des étais soutiennent désormais les plafonds et les fenêtres sont renforcées par de solides encadrements en bois. Une mise en sécurité totale, l'évacuation du mobilier calciné



et un diagnostic complet du site restent à réaliser. Il sera temps ensuite pour le propriétaire de penser aux travaux qui, espérons-

le, rendront à la célèbre brasserie des 2G son lustre d'antan.



L'IMAGE

L'ESPLANADE AUX OLIVIERS

Avec ses 33 oliviers centenaires, l'esplanade Mozart offre désormais un visage plus végétal. Le projet, financé par des capitaux privés via le fonds de dotation aixois, a été inauguré en septembre. Les oliviers, qui ne pouvaient être plantés en pleine terre à cet endroit, ont pris place dans de grands pots en acier tandis que des pots « miroir » accueillent une dizaine de photinias. Le tout, complété par du mobilier contemporain, devrait être largement partagé sur les réseaux sociaux.

SOLIDARITÉ

LA VILLE VOTE DES AIDES EXCEPTIONNELLES

Pour soutenir les sinistrés des Alpes-Maritimes défigurées par la tempête Alex, la Ville devrait débloquer une aide de 30 000 € lors de son prochain conseil municipal. Cette réunion permettra également de voter une motion de soutien accompagnée d'une aide financière de 30 000 € à destination de l'Arménie, elle aussi frappée en son cœur. En août dernier, le Liban a été très durement touché par deux terribles explosions qui ont détruit le port de Beyrouth. Aix-en-Provence, proche du Liban depuis de nombreuses années, et plus encore depuis son accord de partenariat avec Baalbeck en 2003, a souhaité témoigner de son soutien à ce pays ami en votant une participation exceptionnelle de 30 000 € pour aider à l'accompagnement de projets de reconstruction.



COUP D'ACCÉLÉRATEUR POUR LE VÉLO

Annoncé par Maryse Joissains à la sortie du confinement en mai dernier, le grand plan vélo commence à dérouler ses premiers aménagements cyclables.

On en connaît les grands axes, pas encore les détails qui devraient être développés dans les mois qui viennent, mais le grand plan cyclable annoncé cet été voit déjà naître ses premiers aménagements. Une bande cyclable dans le sens montant de l'Avenue Philippe Solari, depuis le chemin du pin jusqu'au parc-relais des Hauts de Brunet vient de se terminer. Cet aménagement de plus d'un kilomètre relie une voie cyclable existante et sécurisée qui s'étend du parc-relais jusqu'à l'échangeur d'autoroute. Une autre phase de travaux - actuellement à l'étude - permettra en début d'année prochaine de prolonger les voies cyclables

de manière sécurisée au niveau de l'échangeur pour les raccorder aux bandes multifonctionnelles de la Route du Puy Sainte-Réparate.

Parallèlement, d'autres chantiers ont débuté. Autour de Saint-Mitre notamment. Une nouvelle piste est en train de voir le jour sur la route de Galice, entre le boulevard du Château-Double et le parc-relais du Colonel Jeanpierre.

Aujourd'hui, la ville dispose de près de 70 kilomètres de voies cyclables. Le grand plan vélo vise à doubler le nombre d'aménagements dédiés aux vélos sur les prochaines années. Il a plusieurs objectifs, notamment celui de relier les aménagements existants pour créer une continuité des circuits cyclables et la création de circuits dédiés pour relier les villages au centre-ville d'Aix.



VÉLO +

L'ÉLECTRIQUE EN LOCATION LONGUE DURÉE

Nombreuses sont les personnes qui souhaitent passer au vélo à assistance électrique (VAE) pour les trajets courts liés à leur quotidien, mais qui hésitent encore du fait de l'investissement lié à l'achat d'un vélo électrique et à l'assurance de réellement s'en servir. C'est fort de ce constat que la Métropole a lancé début octobre le service « vélo + » qui permet de louer son VAE sur une longue durée.

Économique et écologique, le vélo électrique y est proposé à la location mensuelle ou annuelle (comptez 39 € par mois pour un tarif tout public), dans des formats adaptés à chaque utilisateur. Ainsi « vélo + » propose le VAE classique (photo), le familial qui dispose à l'arrière de deux sièges enfants, et proposera dès le printemps prochain une version pliante, idéale pour les trajets intermodaux. Dans le même temps,

des abris vélos sécurisés et gratuits, sont déployés à proximité des gares routières ou des pôles d'échanges sur le territoire de la métropole.

Infos et réservations sur www.leveloplus.com ou www.lepilote.com



DES STATIONNEMENTS SÉCURISÉS DANS LES PARKINGS

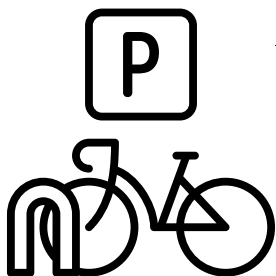
Le développement de l'usage du vélo en ville s'accompagne du souhait des usagers - de vélos électriques notamment - de pouvoir protéger leur nouveau mode de déplacement et de disposer de quelques services utiles à son usage.

En liaison avec la ville d'Aix et son Plan vélo, la Semepa va progressivement mettre en place des Espaces vélo dans ses parkings du centre-ville. Dès janvier, quatre Espaces vélo seront créés et mis à disposition des usagers sur abonnement, dans les parkings Rotonde, Carnot, Bellegarde et Pasteur. Une centaine d'emplacements seront ainsi disponibles. Accessibles 24 heures/24, les Espaces vélo ont été pensés pour être les plus agréables possible avec un fort éclairage, un accès sécurisé à un espace clos, des emplacements individualisés et espacés avec système anti-chute et anti-rayures, une borne de recharge électrique et un coffret de rangement individuel pour casque ou sac à dos. Chaque espace disposera d'une station de gonflage et d'une boîte à outils.

Un distributeur automatique de gel hydroalcoolique complétera l'équipement.

Réservations abonnements : Semepa Stationnement parking Pasteur (14 €/mois) 04 42 17 02 80

140 kilomètres de voies cyclables d'ici cinq ans



LE CHIFFRE

230

Aix compte 230 stations aménagées pour les vélos, sur l'ensemble de sa commune.

Une trentaine de stations sont dédiées spécifiquement à la petite reine dans l'hyper-centre, alors que d'autres projets devraient prochainement voir le jour.



ECOCAMPUS DE LA PAULIANE

LA GUIRAMANDE SUR LE PONT POUR 2021

Le pont de la Guiramande est actuellement en cours de réalisation sur les rives de l'Arc. Il vise à prolonger le quartier des Facultés au-delà du parc-relais Krypton par le franchissement de l'Arc pour rejoindre le futur écocampus de La Pauliane, sa faculté d'économie, ses résidences étudiantes et le quartier de La Guiramande. Il contribuera également à désengorger le

carrefour très fréquenté du Pont de l'Arc. L'ouvrage de 15 mètres de large et de 56 mètres de long comprendra trottoirs, pistes cyclables, voies de bus et une voie de circulation automobile. Il sera ouvert à la circulation à la veille de l'été prochain.

SECTEUR F. DE LESSEPS / IRMA MOREAU

UN PONT D'ANTHOINE VERSION XXL

Entre Encagnane et la route de Galice, le long du quartier Sextius-Mirabeau, l'urbanisation a progressé au cours des derniers mois avec la construction notamment de plusieurs immeubles le long des avenues Ferdinand de Lesseps et de Tübingen. L'arrivée de nouveaux habitants, la création à venir de commerces vont rendre plus nécessaire encore la liaison vers la rue Irma Moreau et le campus Sciences Po, sous le pont-rail d'Anthoine construit au 19^{ème} siècle pour laisser passer un simple chemin de campagne. L'élargissement de cet axe de circulation nécessitera de lourds travaux avec la coupure provisoire de la voie ferrée. Les travaux commenceront en début d'année 2021. Le projet comprend trois voies de circulation (voitures et bus), deux trottoirs et deux pistes cyclables. Le futur pont-rail sera réalisé en béton ocre teinté dans la masse. La livraison de l'ensemble interviendra fin 2022.



HOMMAGE

VICTOR LEYDET VA RETROUVER SA STÈLE

Le buste de Victor Leydet va retrouver sa stèle de la place Jeanne d'Arc tel qu'il était lors de son installation en 1910. Pour l'histoire, le buste avait été réalisé par le sculpteur Auguste Carli, peu après le décès de Victor Leydet (en 1908). En 1942, le buste en bronze n'échappe pas à la saisie par les nazis des matériaux ferreux nécessaires à l'industrie et à l'armement de guerre. Il est alors remplacé par le buste en marbre qui décore la sépulture de Victor Leydet au cimetière Saint Pierre. Une situation provisoire qui va durer...jusqu'en 2012. Car au démarrage des travaux de rénovation et d'embellissement du secteur la Rotonde, le buste est désinstallé et ne sera pas

remonté. L'objectif étant de remettre celui sculpté à l'origine. Un nouveau buste en bronze a été réalisé à partir du modèle en plâtre de l'œuvre d'Auguste Carli, détenu dans les réserves du musée Granet. Il sera réinstallé sur la place Jeanne d'Arc et inauguré le 18 décembre prochain (sous réserve), soit 110 ans jour pour jour après son inauguration en 1910. Rappelons que Victor Leydet est un homme politique français qui occupa successivement les fonctions d'adjoint au maire d'Aix-en-Provence, de conseiller général, de député et de sénateur. Il avait également fondé, avec Salomon Bédarrides, le journal « Le National d'Aix ».



PROPRETÉ

LE GRAND NETTOYAGE DE L'ARBOIS A COMMENCÉ

La Ville d'Aix a lancé les opérations d'évacuation et de traitement des déchets issus des dépôts sauvages du plateau de l'Arbois, qui s'étend à l'ouest d'Aix-en-Provence, à proximité de la Gare TGV. Une première opération a permis de nettoyer une parcelle de 5 000 m² visible depuis la RD9.

Polluée par des déchets sauvages accumulés depuis 2015, le plateau de l'Arbois est aujourd'hui considéré comme la troisième plus grande décharge sauvage de France. S'il s'agit essentiellement de dépôts issus de chantiers du bâtiment, la décharge est polluée par tous types de matériaux et d'objets (gravats, terre, parpaings, bois, déchets végétaux, pneus, pièces de carrosserie, ordures, et décombres de toutes sortes). La première phase de nettoyage, démarrée le 19 octobre dernier a permis d'évacuer quelque 1 320 m³ de déchets sauvages d'une parcelle de 5 000 m² appartenant au Conseil Départemental. Pour cette opération, la Ville, qui pilote les opérations s'est appuyée sur le savoir-faire de la société MAT'ILD (Matériaux, Innovation, Logistique, Déchet), filiale d'Eurovia.

Le 27 octobre, Maryse Joissains, maire d'Aix-en-Provence, Serge Gouteyron sous-préfet des Bouches-du-Rhône, et Robert Bello, Directeur Général France d'Eurovia étaient venus assister à la finalisation de cette première étape de nettoyage du site, visible depuis la D9 entre Aix-en-Provence et Marignane. Une fois pré-triés sur place dans un souci d'optimisation des transports, les déchets étaient acheminés vers le centre de tri MAT'ILD de Gardanne situé à 15 minutes de l'Arbois. C'est sur ce centre de tri que les déchets sont finement triés et valorisés selon leur nature. L'objectif étant de valoriser 85 % des déchets. Une grande majorité ira vers les filières de la voirie et du béton.

Des étapes préalables au nettoyage avaient été nécessaires. Notamment l'évacuation des populations non sédentaires qui s'étaient installées sur le site, ou la mise en place des aménagements de dissuasion d'accès à la décharge. Ces aménagements visaient à rendre toute intrusion sur le site très difficile (tranchées, merlons de terre, vidéosurveillance...).

Les phases suivantes de dépollution concerneront des parcelles appartenant à l'Aviation Civile, à l'État, à la Métropole, à la Ville d'Aix-en-Provence et à la société DEKRA. Ces prochaines étapes sont en cours de négociation.

LE CHIFFRE

1 320 M³

C'est la quantité des déchets évacués lors de la première étape de nettoyage du site de l'Arbois.



La chapelle de la visitation
a été entièrement rénovée
entre 2015 et 2016.

LES ORATOIRES RETROUVENT LEURS STATUES

La remise en place des statues vient conclure un chantier commencé en 2015.

À l'issue des travaux de restauration de la façade de la chapelle de la visitation en 2016, la magnifique bâtisse s'est retrouvée encadrée par deux oratoires latéraux délabrés. L'Arpa (l'Association pour la Restauration et la Sauvegarde du Patrimoine) a été sollicitée. Les statues ont donc été enlevées pour bénéficier d'une restauration dans les locaux de l'association. « Avant le premier coup de scalpel, il a fallu se documenter. Qui étaient donc ces deux saints méconnaissables ? Nous avons facilement identifié Saint Roch avec son genou découvert et son bourdon. Pour la seconde statue détruite à 50 %, le mystère était entier » raconte son président Pierre Dussol. L'Arpa recherche donc des indices pour identifier l'inconnu sans visage. Une photo de 1946 conservée par les archives de la Drac leur permet d'identifier un Sacré-Cœur qui offre une représentation standardisée avec une main sur le cœur. « Dès les premières manipulations, nous avons constaté que la statue n'était pas



en pierre mais en plâtre et donc très friable, nous avons donc fait preuve d'extrêmes précautions. Nous commençons à avoir une expérience solide puisque nous avons déjà repris 40 oratoires sur les 60 que compte le centre-ville d'Aix-en-Provence » poursuit l'expert. La remise en place des

deux saints a été retardée par le confinement et n'a finalement pu s'effectuer qu'en septembre.

UNE FAÇADE RÉNOVÉE

Le chantier de restauration de cette chapelle du XVII^e construite entre 1647 et 1652 sur les plans de Pierre Pavillon a démarré en avril 2015 et s'est terminé en 2016. De style baroque, elle a été classée Monument Historique en 1924. La perspective choisie par l'architecte, au bout de l'étroite rue Constantin, participe à sa mise en scène spectaculaire. Sa composition à trois registres superposés se dresse au-dessus d'un perron élevé de treize marches, renforçant l'élan vertical et l'effet de monumentalité.

ET LE 7^E COMMANDEMENT ALORS ?

L'ARPA et les services de la Ville ont constaté la disparition d'une statue d'un oratoire situé à l'angle des rues Lisse des Cordeliers et Brueys. Cette statue de la vierge à l'enfant était en métal. Un vol regrettable est plus probable qu'une nouvelle assumption...



POURQUOI LE MUSÉE PICASSO NE S'INSTALLERA PAS À AIX

Malgré la volonté de la Ville, les discussions sur la cession de l'ancien collège des Prêcheurs n'ont finalement pas abouti. Explications.

Après quatre années de discussions avec Catherine Hutin, la belle-fille de Pablo Picasso et fille de sa dernière épouse, Jacqueline Picasso, le grand projet de musée dans l'ancien collège des Prêcheurs ne se concrétisera pas.

La raison principale ? Le refus de garantir que le lieu, une fois les travaux terminés, resterait un musée pour au moins quinze ans. Pour Maryse Joissains, le maire d'Aix-en-Provence, « Nous ne pouvions pas prendre le risque que ce lieu change de destination ou soit revendu rapidement.

Cela faisait quelques mois que nous trébuchions sur cette clause d'affectation de quinze ans, que Catherine Hutin a refusé d'intégrer au compromis de vente alors même qu'elle l'avait initialement acceptée. Je ne peux que constater que les intérêts de la collectivité ne peuvent être sécurisés sans elle. J'en suis désolée car il s'agit d'un lieu stratégique pour la ville. »

Les exigences de la ville pourtant habituelles

Ces exigences d'affectation sont pourtant habituelles dans des cessions de cette nature. Elles garantissent notamment que l'intérêt général soit préservé dans le temps. Cette clause d'affectation figurait par exemple dans le compromis de vente lors de la cession de l'ancien conservatoire pour l'espace culturel Caumont.

Depuis quatre ans, les équipes de la Ville ont longuement travaillé pour réunir toutes les conditions afin que ce musée, axé sur l'influence de Jacqueline Picasso et sur le travail de Pablo Picasso, voit le jour. La vente du bâtiment s'est notamment conclue à un prix plus bas que celui des domaines. « Un choix éminemment politique rappelle le maire, dicté tant par l'intérêt général majeur du projet que par la volonté municipale d'accueillir le musée. Cette vente a été actée par le conseil municipal »

De longues négociations ont aussi été menées avec le Diocèse pour pouvoir récupérer un couloir jouxtant l'ancien collège et l'église de la Madeleine. Le Plan de sauvegarde et valorisation du patrimoine (PSMV) avait enfin été modifié.





LES NOUVELLES DESTINÉES DE LA VILLA ACANTHA

Après un an de travaux, la très belle maison de maître de l'avenue Pontier se veut désormais un lieu culturel. L'occasion de découvrir son passé riche et méconnu.

Inhabitée pendant dix ans, restaurée minutieusement pendant un an, on avait fini par l'oublier. Pourtant la Villa Acantha, qui accueille depuis la rentrée l'Atelier de la langue française (voir encadré), n'est pas n'importe qui. Cette maison de maître, dont l'imposante façade se dresse en haut de l'avenue Pontier, au niveau du parking Pasteur, a été édifiée à la fin du XVIII^e siècle par Joseph Sec, à deux pas du Monument inclassable qui a fait la célébrité du maître menuisier et marchand de bois aixois. Elle se trouvait au-delà des remparts et de l'ancienne porte Notre Dame, située en haut de l'actuelle rue Jacques de la Roque et financée en partie par Joseph Sec, décidément incontournable. La parcelle occupée par la Villa, alors beaucoup plus grande, fut par la suite divisée. D'ailleurs l'avenue Pontier compte encore aujourd'hui deux numéros 9.

Corinne et Arnaud, les nouveaux propriétaires, ont eu le coup de cœur il y a deux ans. Depuis ils ont dû consentir de lourds travaux - toiture, planchers, menuiseries - pour que la bastide de 500 m² habitables retrouve de sa superbe. Un artisan peintre est intervenu tout spécialement pour reprendre les nombreuses œuvres signées Louis Gautier qui décorent les plafonds. Ce contemporain de Cézanne, à qui l'on doit notamment le plafond du Jeu de Paume ou quatre tableaux allégoriques de la salle des États de Provence

à la mairie, occupa les lieux de 1884 jusqu'à sa mort, en 1947. C'est lui qui fit d'ailleurs ajouter l'atelier, où l'on devine encadré sur un mur un profil de Cézanne, et la terrasse située au-dessus. Louis Gautier a été conservateur du musée Granet, tout comme son ami sculpteur Henri Pontier, auteur de la célèbre phrase « Moi vivant, aucune œuvre de Cézanne n'entrera dans nos collections ». Chose promise, chose due, le maître aixois n'y sera que très tardivement reconnu.

L'ATELIER DE LA LANGUE FRANÇAISE INVESTIT LES LIEUX

Les propriétaires - discrets - de la Villa Acantha veulent en faire un lieu d'inspirations et d'échanges. C'est en partie gagné puisque l'Atelier de la langue française, connu pour organiser depuis 2015 Les Journées de l'éloquence, en occupe une partie. La Villa devrait accueillir une dizaine d'événements par an, autour de la lecture, de l'écriture, du théâtre, de la francophonie et de l'éloquence, bien sûr. Une belle reconnaissance pour l'association, qui fourmille de projets. On trouve à l'échelle métropolitaine les Journées du livre, pour les plus jeunes, et sur le plan international les rencontres de l'éloquence en Afrique de l'ouest. L'Atelier pourrait par ailleurs devenir un organe consultatif pour les politiques concernant la langue française.



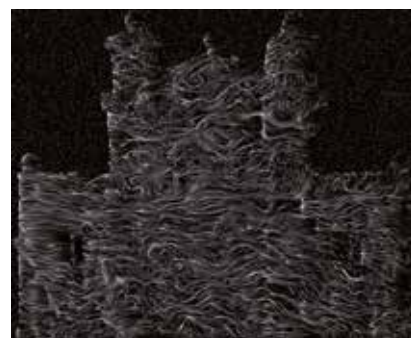
CHRONIQUES, BIENNALES DES IMAGINAIRES NUMÉRIQUES



Programmée du 12 novembre au 17 janvier, la biennale des imaginaires numériques reste maintenue en dépit du confinement annoncé fin octobre. Les événements impactés sont au jour où nous bouclons simplement repoussés. C'est le cas par exemple du mapping sur la façade fraîchement rénovée de l'église de la Madeleine, qui devait au départ se dérouler en novembre. Cette année, le thème retenu est « éternité ». L'île de Taïwan est mise à l'honneur notamment grâce à ses avancées industrielles en matière de semi-conducteurs, d'outillage de précision et de télécommunication. Imaginée par Seconde Nature et Zinc,

l'objectif est de promouvoir et de faire émerger la création contemporaine, de comprendre le monde en régime numérique et d'aider les publics à s'appropriier les technologies pour développer la créativité et l'émancipation.

Retrouvez le programme ici : <https://chroniques.org/presentation/>



Cycle © Nohlab 2020

Le mapping, imaginé par Hexalab avec les artistes de Nohlab, pourrait se dérouler en janvier.

ENTREPRISE : IMASUD PRIMÉE

La société aixoise Imasud, spécialisée dans la production audiovisuelle, a été récompensée en octobre à l'occasion de la demi-finale de la 6e édition des trophées des entrepreneurs positifs. La cérémonie, organisée par la Confédération des petites et moyennes entreprises (CPME13), couvrait les territoires du Pays d'Aix, de Salon, d'Arles et de l'Étang-de-Berre. Devant 25 autres candidatures, l'entreprise a reçu le prix de la bienveillance, pour avoir mis en place des espaces de travail favorisant le bien-être de ses employés, avec des lieux de concentration, de partage et de détente. La finale départementale doit se dérouler en décembre à Marseille.

EXPOSITION

CAUMONT MET LE CAP SUR L'ITALIE

Après l'exposition Sorolla et ses lumières espagnoles, le centre d'art Caumont propose à ses visiteurs de mettre le cap sur l'Italie. Une sélection de quelque 70 chefs-d'œuvre de la collection de l'entrepreneur et philanthrope Vittorio Cini sera présentée pour la première fois à l'étranger.

Il s'agit de l'une des plus importantes collections d'art ancien italien, qui traverse la période du XV^e au XVIII^e siècle.

COLLECTION CINI
Du 17 décembre 2020 au 28 mars 2021



Piero Di Cosimo, Vierge à l'enfant et deux anges, vers 1505-1510, huile sur bois, 163x133 cm. Palazzo Cini a San Uio, Venise, Fondation Giorgio Cini @Fondazione Giorgio Cini

LES PÉPITES DE L'EXPOSITION

Le musée Granet propose jusqu'au 14 février une exposition exceptionnelle sur l'Égypte ancienne. Elle permet de redécouvrir le fonds égyptien du musée aixois grâce à une collaboration avec le musée du Louvre.

LE SEUL VARAN MOMIFIÉ AU MONDE

Cette momie date de l'époque ptolémaïque. Couverte de bandelettes de lin disposées avec le plus grand soin, elle est unique au monde. En début d'année dernière, le musée Granet a fait procéder à sa tomographie à rayons X. Les images ont

alors révélé que presque tous les os ont été extraits lors de l'embaumement. Et, originalité qui interroge les spécialistes, la queue a été repliée à la place de l'abdomen et remplacée par un morceau de bois.



UN SARCOPHAGE POUR L'AU-DELÀ

C'est l'une des pièces de la collection du musée Granet qui fascine le public. Il s'agit du



sarcophague d'un certain Ptahirdis (VII^e siècle avant J-C) et qui contient la momie d'une femme anonyme qui lui est antérieure de trois siècles. Elle est dépouillée de ses bandelettes et du linceul dont quelques éléments sont présentés dans la vitrine. Ce sarcophague magnifiquement décoré donne une idée des soins que les Égyptiens apportaient pour la préparation de l'au-delà.



UN PHARAON COLOSSAL

Prêté par le musée du Louvre, ce colosse de 2 mètres de haut et 400 kg a été taillé dans du granit rose. Cette sculpture inachevée date de l'époque de Ramsès (XIII^e – XII^e av. J.-C) et a été découverte au sud de l'Égypte. Vêtu d'un simple pagne, sa jambe gauche en avant définit sa capacité de mouvement et par conséquent d'action.

UN LIVRE DES MORTS DE 18 MÈTRES

Pour la première fois exposé dans son intégralité le Livre des Morts de la dame Tabaakhet, soit 18 mètres de rouleaux de papyrus placés sous verre pour mieux apprécier la beauté des hiéroglyphes. Ces 63 formules de l'époque ptolémaïque, magnifiquement illustrées de vignettes au trait, accompagnaient le défunt dans son voyage après la mort.



Cercueil de Prahirdis (détail). XXVe dynastie ou début de la XXVIe dynastie (VIIe siècle avant J.-C.), 185 x 51 cm. Aix-en-Provence, Musée Granet ©H. Lewandowski

PHARAON OSIRIS ET LA MOMIE

19 SEPTEMBRE 2020 > 14 FÉVRIER 2021

MUSÉE GRANET
Aix-en-Provence



LE FIGARO

bleu

La Provence

3
provence
côte d'azur

LÉONARD

ARCHÉOLOGIA

ARTS CITY

LOUVRE





TRADITIONS

À LA TABLE DE NOËL

Si de lourdes menaces planent sur la tenue des festivités de Noël, la tradition reste vivace. Focus sur la table de Noël, exercice particulièrement codifié dans la culture provençale.

Bien que Noël soit avant tout une fête religieuse, le réveillon du 25 décembre reste une fête très attendue et prisée par toutes les générations, surtout pour sa dimension festive et familiale. Noël reste en effet un grand moment de joie pour les enfants et de retrouvailles pour la famille. Noël c'est donc de l'émerveillement dans les yeux, un esprit de fête et aussi une table garnie pour le plus grand plaisir des papilles. En Provence plus qu'ailleurs, cette table, avec ses codes et sa garniture, s'est avec le temps inscrite dans les mémoires et la tradition.

La table dressée

La table du soir de Noël doit être dressée à l'aide de trois nappes blanches (signe de pureté), avec trois chandeliers et trois « sietoun » de blé. Si l'électricité a remplacé les chandeliers dans leur fonction, leur présence reste néanmoins immuable et inscrite dans la tradition. Quant au chiffre trois qui revient dans la décoration (trois nappes, trois chandeliers, trois soucoupes de blé), il réaffirme la dimension religieuse de l'événement et rappelle le dogme de La Trinité (le Père, le Fils et le Saint-Esprit).

Le Cacho fio

La tradition provençale veut que le repas de Noël soit précédé du « Cacho fio », littéralement « écrase le feu » en provençal. Ce cérémonial met en scène le plus âgé et le plus jeune de la famille. Ils portent la bûche d'un arbre fruitier et font trois fois le tour de la table familiale, avant de la déposer dans la cheminée. Le plus âgé l'arrose alors par trois fois de vin cuit, en prononçant des paroles sacramentelles, en provençal.

Le repas

Il commence vers 19h et compte généralement sept plats, un chiffre qui fait référence aux sept douleurs de la Vierge Marie. Les plats qui reviennent le plus souvent sont les escargots, les gratins de légumes, la carde, l'aïoli, les omelettes, la brandade ou encore l'anchoïade. Sept vins doivent être servis au cours du repas.

Les treize desserts

Depuis leur apparition au 19^e siècle, la tradition provençale recense jusqu'à cinquante desserts possibles. Leur composition est très variée d'une contrée à une autre. La liste n'est certes pas exhaustive mais certains comme la pompe à huile, les figues sèches, le raisin, les amandes, les noisettes, le nougat, les dattes et quelques fruits sont toutefois incontournables, voire obligatoires. Le calisson est venu se rajouter pour apporter une spécificité aixoise. Les treize desserts sont traditionnellement accompagnés par un vin cuit.

LA VILLE ET LES ASSOCIATIONS SE PRÉPARENT AU PLAN D'URGENCE HIVERNAL

Conséquence de la crise sanitaire, les personnes dans le besoin sont de plus en plus nombreuses. Les associations et le CCAS font face à cette nouvelle demande.

Chaque hiver, c'est sur une période de 5 mois, du 1^{er} novembre au 31 mars, que les associations sociales et le CCAS (Centre Communautaire d'Action Sociale) luttent pour venir en aide aux plus démunis. Hébergement, paniers alimentaires ou distribution de vêtements, ces structures ont déjà été rudement mises à l'épreuve durant le confinement. Le dispositif hivernal a été déclenché le 1^{er} novembre 2019 et s'est terminé exceptionnellement au début de l'été, en raison de la crise sanitaire. Ce prolongement entraîne une multitude de difficultés. Le nombre de personnes dans le besoin ne cesse d'augmenter depuis l'ouverture de ce dispositif. « Habituellement, près de 700 personnes par semaine passaient la porte des Restos du Cœur, confie Marcel Avargues, référent du centre d'Encagnane. Cette année, plus de 900 personnes viennent chercher de l'aide. Et on en attend davantage dans les semaines à venir. » Autre complication, « notre nombre de



Préparation des paniers repas aux Restos du Cœur d'Encagnane.

bénévoles a sensiblement diminué pendant la crise, détaille Marcel Avargues. Certains sont à l'arrêt car il s'agissait de personnes à risque. Pour pallier ce manque, nous avons proposé des postes sur la réserve civique qui ont été pourvus en seulement quelques minutes ! »

Le CCAS, chef d'orchestre des centres d'accueil

C'est donc avec détermination que les associations, comme le Secours Catholique, reprennent cette nouvelle saison hivernale. « L'écoute et le maintien du lien avec toutes ces personnes sont

devenus des priorités, révèle Claude, bénévole au Secours Catholique. La période de confinement a été une bonne leçon pour nous. » Avec les mesures sanitaires, le Secours Catholique d'Aix n'accueille les bénéficiaires plus que 3 jours par semaine au lieu de 4, ce qui a un fort impact sur le plan social. Un projet vient d'être lancé pour équiper et former les 120 bénévoles aux outils numériques afin de maintenir ce lien si précieux avec les personnes précaires.

LE CENTRE D'HÉBERGEMENT ET DE RÉINSERTION SOCIAL

Depuis 2019, le Centre d'Hébergement et de Réinsertion Social est géré par la Croix Rouge Française. Il accueille 23 places dont 13 spécialement pour le dispositif hivernal sur la période du 1^{er} novembre au 31 mars. L'organisation possède aussi 7 places en chenil pour les animaux. Le CHRS compte 3 partenariats avec les équipes mobiles du centre hospitalier Montperrin et du service d'accueil et d'orientation du CCAS, et le SAMU social.

Exceptionnellement, en raison de la crise sanitaire, le centre est resté ouvert du 1^{er} novembre au 11 juillet 2020 en continuité 24h/24.

PAVILLON NOIR

AIX-EN-PROVENCE SAISON 20>21



RÉSERVEZ AU 04 42 93 48 14
www.preljocaj.org

Amphitruos
BALLET PRELJOCAJ
Preljocaj



AU TEMPS DES VENDANGES

Les vendanges se déroulent traditionnellement en septembre dans les coteaux aixois. La ville compte sur son territoire une petite dizaine de domaines, dont celui de la Brillane. Reportage.

Le sécateur en main, Sabrina a le geste sûr, précis, de celle qui arpente les douze hectares de vignes du domaine depuis près de 20 ans au moment des vendanges. Au petit matin de ce jeudi de septembre, alors que le soleil inonde peu à peu les coteaux, la jeune saisonnière remplit son seau de grenache,

l'un des sept cépages présents sur le domaine. Elle prend soin de laisser de côté le raisin rosé, qui sera ramassé plus tard, après avoir mûri un peu. « *Bien sûr c'est physique, mais ici la vigne est haute* signale-t-elle avec

le sourire. *Dans le Beaujolais par exemple, où elle est plus basse, il faut se tordre en quatre pour attraper le raisin* ». Ils sont une dizaine de vendangeurs ce jour-là. Des femmes, des hommes, des horizons très différents, de la sueur et beaucoup de convivialité. Au nord de la ville le domaine est campé dans les sols de Trévaresse, parmi les plus caractéristiques des coteaux d'Aix. À 400 mètres d'altitude, les nuits sont plus fraîches et les vendanges plus tardives, autour de mi-septembre. Le terroir argilo-calcaire très marqué permet de conserver l'acidité du raisin et d'assurer une bonne rétention de l'eau.

L'aventure du bio

Une partie des vignes a une quarantaine d'années, encore rattachée à l'époque au château de la Brillane. Le bâtiment avec son caveau et son chai a, lui, été construit en 2002. Dès le départ





le choix s'est porté sur le bio. Pas évident à l'époque. « Il y a une vingtaine d'années, ce n'était pas très vendeur, se remémore Brice Velluet, toujours chef d'exploitation au domaine. Il fallait plutôt convaincre qu'on ne faisait pas du vinaigre amélioré ». Depuis les temps ont changé. « Le bio demande plus de temps, de patience et d'attention mais notre climat s'y prête naturellement poursuit-il. La pluie, qui favorise l'apparition des champignons, est rare. Le sol est très sec l'été, l'herbe y pousse très peu, ce qui limite l'entretien. Bientôt nous serons le département avec le plus de vins bio en France ». Propriétaire depuis 2018 Walter Butler, ancien conseiller de François Léotard ou de Dominique de Villepin, dirigeant de Partouche, Virgin et même du PSG, a conservé la philosophie des lieux. Les récoltes se font ici entièrement à la main et le tracteur qui ramène le raisin au domaine reste la seule machine sur place. Au volant il y a Cédric, qui veille sur les vignes toute l'année. Et le travail ne manque pas : « A l'automne on remplace les ceps morts, en hiver on taille, on sort les sarments. Et puis on plante évidemment. Au printemps il faut supprimer les bourgeons et les jeunes rameaux inutiles

(ébourgeonnage ndr). On enlève l'entre-cœur, pour aérer les vignes. Cela permet de maîtriser les rendements et de préparer de bonnes vendanges ». Ce matin-là, les vendangeurs ont ramassé



4,5 tonnes de raisin, qui serviront à produire 30 hectolitres de vin. Pour le rosé, direction le pressoir afin d'éliminer le fruit pour n'extraire que le jus. Une étape que ne

connait pas le rouge ; le poids du raisin fait directement le travail en cuve. L'après-midi 3 tonnes de raisins viendront compléter la récolte du jour. Dès demain, la dizaine de vendangeurs remettra le bleu de chauffe. Il faut faire vite car la pluie s'annonce pour la semaine suivante. Le domaine, qui investira prochainement dans un nouveau caveau et une salle de réception, vient cette année de se lancer dans le blanc, avec deux cuvées en préparation. La Brillane produit actuellement 70 000 bouteilles par an.

COTEAUX D'AIX

Les Coteaux d'Aix sont connus des amateurs du monde entier. Si l'appellation couvre d'autres communes, une dizaine de domaines est située sur le territoire de la ville. Outre la Brillane, on trouve le château de la Gaude, le château l'Evesque, le château du Seuil, les domaines du Pey Blanc, de Bélambrée, de Saint-Julien les Vignes et Les Vignerons de Granet.

LES ARTS ET MÉTIERS ET LE LYCÉE DE VAUVENARGUES SE DONNENT LES MOYENS DE RÉUSSIR



Dans le cadre du Campus Aixois de Technologie, le partenariat porté par les Arts et Métiers et le Lycée Vauvenargues s'ouvre aujourd'hui vers de nouvelles avancées en matière de projets mutualisés d'espaces et de moyens.

Si 37 000 ingénieurs sont formés chaque année dans 200 écoles françaises, l'industrie, elle, en recrute quelque 60 000 par an. On peut donc s'en enorgueillir : oui, la formation d'ingénieurs à la française est reconnue et plébiscitée. Trois raisons à cela : la pédagogie en mode projet, l'interaction forte avec les entreprises dans le processus de formation (intervention de professionnels, stages, alternance) et l'excellence éducative des formations post-bac portées par les lycées, principaux viviers de recrutement des écoles d'ingénieurs. C'est donc naturellement que les Arts et Métiers d'Aix et son

voisin le Lycée Vauvenargues, tous deux menant des actions complémentaires sur différents segments de la formation technologique, ont décidé d'unir leurs stratégies en créant le Campus Aixois de Technologie (CAT) au cœur d'Aix-en-Provence. Les deux établissements travaillent main dans la main et offrent un continuum de formations allant du CAP au doctorat à plus de 3000 élèves-étudiants.

Un fablab à « Vauvenargues » et une plateforme de formation à la fabrication aux Arts et Métiers

Ce partenariat s'ouvre aujourd'hui vers de nouvelles avancées notables : la création d'un fablab au sein du lycée Vauvenargues et d'une plateforme de formation à la fabrication 4.0 (usine connectée et robotisée) au campus Arts et Métiers. Un fablab est un atelier mettant à la disposition du public des outils de fabrication d'objets assistée par ordinateur, quant à la fabrication 4.0, il s'agit d'une usine connectée et robotisée.

MEDIASTIAM : LES DERNIERS PRÉPARATIFS

Le Campus Aixois de Technologie s'appuie sur une dynamique de modernisation plus globale déjà engagée avec le mediastiAM.

Le mediastiAM (Médiation scientifique, technologique et industrielle des Arts et Métiers) est un lieu inédit de 2000 m² au sein des Arts et Métiers. Il constitue, avec un budget de 5,4M€ (dont 1,4M€ d'équipements scientifiques) le projet majeur de modernisation du Campus Arts et Métiers d'Aix-en-Provence. Débutés à l'automne 2018, les travaux sont en phase d'achèvement et le pôle devrait ouvrir ses portes au printemps prochain.

Une vitrine technologique

mediastiAM est un outil collaboratif pour la formation des ingénieurs de l'industrie du 21^e siècle en couplant quatre ingrédients indissociables du développement économique actuel : la formation, la recherche, l'innovation et l'entrepreneuriat. Il constituera une vitrine technologique ouverte sur la ville et incitera les jeunes talents à rejoindre les Arts et Métiers. Il disposera d'un espace pédagogique numérique, adapté aux besoins de la population étudiante (750 étudiants) et à la mise en œuvre de nouvelles pratiques pédagogiques. Il sera composé d'un learning center de 500 m², de trois salles de cours équipées de mobiliers reconfigurables et d'espaces de travail individuels ou partagés, permettant d'accueillir des partenaires extérieurs. Il disposera également d'une cafétéria et d'un espace d'exposition.

Plus d'informations : artsetmetiers.fr

CONSONNONS LOCAL AVEC TOUTAIX !



Toutaix, nouvelle application mobile solidaire des commerçants et artisans portée par la Ville d'Aix-en-Provence, continue de tisser

sa toile dans le paysage économique aixois.

Avec près de 1 079 magasins référencés, l'application Toutaix permet aux Aixois de localiser les enseignes de la ville mais aussi et surtout de consulter les produits phares proposés par ces dernières ainsi que leurs bons plans promo.

Pour les commerçants et artisans, cette application constitue une nouvelle porte d'entrée mise à leur disposition pour se faire connaître, mettre en avant leurs produits mais aussi pour signaler en quelques clics s'ils proposent du drive, de la livraison à domicile et/ou de la réservation par téléphone.

- **1 079** magasins référencés
- **4 200** téléchargements de l'application
- **1 52** enseignes proposent du drive,
1 20 de la livraison à domicile et
1 70 de la réservation par téléphone

COMMENT UTILISER TOUTAIX ?

JE SUIS COMMERÇANT

- ♦ J'enregistre mon établissement sur www.toutaix.fr
- ♦ Je télécharge l'application Toutaix
- ♦ Je prends en photo mes dix produits phares
- ♦ Je les poste depuis ma console pro Toutaix (accessible depuis l'application ou sur www.toutaix.fr)
- ♦ Je mets à jour régulièrement mes actualités et mes bons plans promo !

JE SUIS CLIENT

- ♦ Je télécharge l'application Toutaix
- ♦ La barre de recherche me permet de trouver des commerces - rechercher des produits spécifiques - mettre en favoris mes enseignes préférées pour rester connecté à ses actualités et promos - découvrir quel établissement propose des solutions de drive, de livraison à domicile et/ou de réservation téléphonique.



Application Toutaix. Développeur : Beez

Toutaix est un allié pour soutenir l'économie locale dans un contexte sociétal et sanitaire complexe : couvre-feu, reconfinement...

A l'approche des fêtes de fin d'année, soyons solidaires des commerçants et artisans, consommons local !

DEVENEZ MEMBRE DE AIX CONSEIL ÉTUDIANTS

Vous êtes étudiant ? Vous souhaitez vous investir en apportant votre contribution dans la mise en place de projets de la ville et même, proposer les vôtres ? Le Aix Conseil Étudiant vous attend ! L'Aix Conseil Étudiants (ACE) est une instance consultative de la mairie d'Aix-en-Provence composée de 30 membres âgés de 18 à 30 ans avec une parité homme / femme obligatoire. Le Conseil

est présidé par les élus délégués à la vie étudiante. Le mandat des membres du ACE est d'un à deux ans, soit un mandat, renouvelable une fois. Les réunions sont toujours adaptées aux plannings des étudiants et étudiantes avec pas plus de 4 réunions de groupes par an !

ACCÉLÉRER LE DÉBIT DES RACCORDEMENTS

Près de 73 % des Aixois sont aujourd'hui éligibles à la fibre optique. Le déploiement se poursuit, en dépit de difficultés techniques.

Plus de 65 000 Aixois peuvent aujourd'hui profiter d'une connexion internet à très haut débit. Reste donc à l'opérateur Orange (en charge du déploiement sur le territoire) d'atteindre les 100 % le plus rapidement possible. La Ville souhaite accélérer les travaux nécessaires et fait office d'intermédiaire afin d'éviter des retards inutiles. Deux difficultés majeures expliquent pourquoi 27 % des Aixois ne bénéficient pas encore du précieux câble.

Un patrimoine à protéger

Le centre historique et ses 15 000 habitants constitue un chantier spécifique. Ce secteur étant une zone protégée, toute intervention nécessite la validation de l'architecte des bâtiments de France (ABF). Après plusieurs mois de discussion, les 30 armoires nécessaires pour distribuer la fibre ont - enfin - été installées, principalement sur le boulevard périphérique. La fibre sera ensuite tirée entre ces armoires et des points de branchement (boîtiers) situés soit dans les chambres sous la chaussée soit sur des poteaux à proximité de chaque logement. Cette opération permettra de finaliser le déploiement sur le centre historique. Les échanges entre Orange et les Bâtiments de France se poursuivent concernant les raccordements des armoires et des immeubles. La raison ? Le possible passage des câbles sur les façades classées.

Une distribution aérienne

Les quartiers périphériques de la ville rencontrent des contraintes d'un autre genre. Le déploiement sur certaines zones de campagne nécessite un travail plus long : le réseau est en aérien, ce qui implique de réaliser des études de charge sur chaque appui. Ces études et le renforcement de poteaux qui peut en résulter sont autant d'étapes supplémentaires. Pour tous les autres cas, le déploiement de la fibre entre l'une des 300 armoires installées et les logements ne souffre d'aucune difficulté technique. Les éventuels ralentissements sont plutôt d'ordre administratif, liés à



Le réseau aérien en campagne, reste l'une des difficultés techniques pour le déploiement de la fibre.

l'approbation nécessaire des bailleurs ou des syndicats. Si ces derniers n'inscrivent pas d'eux-mêmes à l'ordre du jour des assemblées générales le vote des travaux nécessaires, les propriétaires peuvent les solliciter pour engager la procédure. Entre 3 000 et 4 000 logements sont aujourd'hui dans l'attente de cette validation pour finaliser le raccordement.

À SAVOIR :

- Une fois éligible, vous êtes libre de choisir votre fournisseur d'accès à Internet
- Le site internet <https://reseaux.orange.fr/cartes-de-couverture/fibre-optique> vous permet de connaître l'état d'avancement de votre raccordement
- Le confinement a reporté des centaines d'assemblées générales de copropriétés où devait être validée l'autorisation de poser les points de branchement finaux



LES BONNES ONDES DE RADIO VICTORIA

L'emploi a maintenant sa station : Radio Victoria. 100 % aixoise, c'est l'une des toutes premières web radios françaises à tenter de tisser un lien entre les entreprises et les chercheurs d'emploi.

Elles se sont largement démocratisées depuis une vingtaine d'années et il en existe aujourd'hui des milliers. Elles sont généralistes pour la plupart, certaines sont thématiques (jazz, musique classique), mais extrêmement peu - c'est un euphémisme - ont la particularité de Radio Victoria. C'est même une grande première dans notre région : cette radio diffuse un programme spécifique dédié à l'emploi 24h/24h, 7 jours sur 7. Association loi 1901, Radio Victoria est issue de Victoria Formation, une entreprise aixoise de formation et de coaching, située avenue Malacrida et dirigée par Greg Lefebvre. La radio vient de naître et de faire ses premiers pas sur internet. « *Nos débuts sont plutôt prometteurs avec des pointes à 800 auditeurs par jour et 130 auditeurs en simultané* » indiquent Greg et son collaborateur Jimmy Cini,



ingénieur son.

Ces derniers ont tout le loisir d'écouter quelque 30 000 titres de musique, entrecoupés, toutes les heures d'une interview d'un chef d'entreprise en situation d'embauche, de conseils de professionnels, d'une séance de coaching (voir ci-dessous) toutes les 90 minutes, et bien sûr des annonces d'emplois, environ une soixantaine par semaine, en collaboration avec Pôle Emploi. Le public de cette radio est constitué de curieux à la recherche de nouvelles

informations professionnelles, de chercheurs d'emplois désireux d'en connaître encore plus sur le marché du travail actuel, de personnes en reconversion professionnelle ou éloignées de l'emploi, d'entreprises souhaitant faire connaître leurs métiers, leurs activités, et bien sûr d'employeurs qui recrutent ou donnent de vraies pistes de travail et des retours d'expérience.

Radio Victoria est accessible depuis un ordinateur sur www.radio-victoria.fr ou sur smartphone, via les applis disponibles sur l'app Store ou sur Google Play.

« VOUS N'ÊTES PAS DEMANDEUR D'EMPLOI MAIS OFFREUR DE COMPÉTENCES »

« Vous n'êtes plus demandeur d'emploi. Être demandeur d'emploi c'est être en position de demande, en situation de soumission, au regard du marché de l'emploi, au regard des autres, mais surtout vis à vis de vous-même.

En fait, vous n'êtes donc pas demandeur d'emploi, vous êtes offreur de compétences. Il y a quelque part une entreprise qui a besoin de vous, elle ne le sait pas encore, vous ne l'avez pas encore rencontrée, mais psychologiquement mettez vous en tête que l'on vous attend quelque part ».

Déculpabilisant, non ? Et engageant ! Voici résumée en quelques lignes l'une des chroniques que l'on peut suivre sur Radio Victoria et qui tentent de donner les meilleures chances de succès aux candidats à l'emploi.



LA NATURE PREND LE POUVOIR

Derrière ce titre un peu provocateur, il y a une réalité. La nature au sens large, la biodiversité, n'est plus une variable d'ajustement dans la ville. De plus en plus, des espaces verts sont laissés à l'état naturel, avec le souhait de limiter la main de l'homme. Laisser faire la nature, c'est ce qu'illustre de manière spectaculaire l'arrivée remarquée du côté de la Torse, de chèvres et de moutons venus faire de l'éco-pâturage urbain. Déjà marqué par la gestion différenciée, qui entend favoriser l'épanouissement de la flore et de la faune au détriment de l'intervention humaine, l'entretien des espaces verts franchit là un cap supplémentaire.

Les animaux ont commencé leur travail sur le secteur de la Cortésine, qui constitue par ailleurs la partie la plus « sauvage » du parc naturel urbain, ce tracé vert long de près de 5 km. Pour en favoriser l'usage en termes de mobilité, les opérations de signalétique ont récemment débuté.

Ce dossier vous fait enfin découvrir le principe des noues paysagères. Aménagées au niveau de la voirie, elles représentent une solution naturelle au problème du ruissellement urbain et devraient rapidement faire leur apparition.



AU ROC FLEURY, LES TONDEUSES



Des moutons et des chèvres entretiennent certains espaces verts de la ville.

Une solution écologique et économique.

Les promeneurs traversant le parc du Roc fleury en octobre, ont marqué un temps d'arrêt. Face à eux, un troupeau d'une cinquantaine de bêtes. Des moutons précisément. Un peu plus loin un berger et son chien

surveillent attentivement le cheptel. C'est que ces nouveaux pensionnaires ont du pain sur la planche, disons plutôt exactement de l'herbe et des arbustes à manger. Le troupeau se donne un mois pour entretenir les espaces verts du Roc fleury avant d'entamer une transhumance urbaine qui traversera le parc de la Torse pour se diriger vers les bords de l'Arc. Là-bas, toujours avec appétit, les bêtes poursuivront leur ouvrage. Aux moutons s'ajouteront des chèvres qui apprécieront la végétation

et les ronces de ce nouveau pâturage (voir l'interview de Stéphanie Delanoy, bergère urbaine).

« Zéro phyto » à Aix

Quelle est donc la raison de ces nouveaux venus s'interrogent nos promeneurs encore surpris. La réponse trouve son point de départ en 2017. Cette année marque l'engagement de la Ville d'Aix dans une démarche « zéro phyto ». Désormais pour entretenir l'intégralité de ses espaces verts, plus aucun



BÉLENT



3 QUESTIONS À STÉPHANIE DELANOY BERGÈRE URBAINE

“ L'éco-pâturage urbain est une relation gagnante
entre la terre, l'homme et les animaux ”

Quels sont les bénéfices de l'éco-pâturage urbain ?

On utilise les animaux pour remplacer des machines polluantes et bruyantes. Ce que la tondeuse ou le girobroyeur font habituellement, nous, on le délègue aux moutons, aux chèvres, aux vaches ou aux ânes en fonction du travail à effectuer. C'est une relation, gagnante entre la terre, l'homme et les animaux. D'abord à court terme pour l'entretien des espaces verts mais aussi sur une échelle de temps plus long. Les excréments des animaux permettent la réintroduction de la micro-faune et donc d'aérer la terre, les bêtes jouent un rôle écologique très important.

Les différentes espèces du cheptel ont-elles des fonctions différentes ?

Oui, par exemple les chèvres s'attaquent aux arbustes et aux plantes ligneuses tandis que les moutons sont friands d'herbacées. Pour donner une image, la chèvre débroussaille quand le mouton tond. Et au sein même de chaque espèce, certaines races sont plus efficaces que d'autres en fonction des sols. Notre travail est donc de parvenir à définir la bonne charge pastorale, c'est-à-dire la parfaite composition du troupeau et du nombre de bêtes pour parvenir au résultat attendu. Nous participons à la réintroduction d'espèces en voie de disparition en travaillant notamment avec des races rustiques comme la Rava, la Mérinos d'Arles ou la Manech.

Quel est le rôle du berger ?

Au-delà de son rôle de protecteur du troupeau, il observe le travail des bêtes et s'assure de leur bien-être. C'est lui qui définit la charge pastorale en fonction du lieu d'implantation mais aussi le moment où le troupeau entame sa transition vers un autre site. Si une race ne s'épanouit pas, elle sera écartée. Par définition l'éco-pâturage urbain n'est pas une pratique isolée en cœur de montagne, le troupeau croise donc souvent des promeneurs, des chiens, parfois des véhicules motorisés. Autant de difficultés à maîtriser mais qui sont dans l'ADN de notre métier. D'ailleurs, le berger a aussi un rôle pédagogique car les animaux attirent et intriguent les passants.

pesticide ne sera utilisé. Il faut donc trouver des techniques alternatives de travail plus respectueuses de l'environnement. Les jardiniers renouvellent donc leur matériel pour coller aux nouvelles méthodes de travail qui s'appuient sur le principe de la gestion différenciée (lire l'interview de Didier Pauner en p.32). À chaque lieu correspond un usage et donc un entretien spécifique. Pour les grands espaces, l'éco-pâturage urbain permet de sauvegarder la biodiversité en s'épargnant les nuisances et les coûts générés par des engins motorisés. L'opération devrait se renouveler les prochaines années pour couvrir de nouveaux espaces dans la ville.



PARC NATUREL URBAIN

LA CORTÉSINE SORT DU BOIS

Aux pieds du massif de Bibémus le bois de la Cortésine, autrefois inaccessible, fait aujourd'hui l'objet d'aménagements. Le tout dans le respect de l'ADN « naturel » de cette partie du tracé du parc naturel urbain.

Un sentier qui serpente dans un bois et traverse un ruisseau, un petit pont de bois, un chêne - peut-être le chêne le plus majestueux de la ville -, un vestige du canal Zola ; la Cortésine ne manque pas d'attraits. Nous ne sommes pas à la campagne mais bien en ville, à quelques dizaines de mètres de la piscine Yves Blanc. En achetant les terrains il y a quelques années, la Ville a permis au Parc naturel urbain d'assurer la jonction entre la promenade de la Torse d'un côté et le lavoir de Grand-Mère de l'autre.

Le bois de la Cortésine affiche le visage le plus naturel du tracé du PNU, et la Ville entend préserver son aspect. Les aménagements entrepris visent notamment à favoriser les usages piétons et cyclistes. Car le parcours, au-delà d'un espace de balade, se veut une solution de mobilité. L'actuel portail devant le site, avenue des Écoles militaires, sera déplacé pour laisser place à une véritable entrée avec un parvis. Elle facilitera la liaison entre la Cortésine et la chaussée où se trouve un passage piéton. Le chemin qui mène au bois fait l'objet d'une attention particulière. Les cyprès bleus devenus dangereux et présentant des risques de chutes laissent place à des îlots forestiers, également appelés « jardin-forêt », avec des essences endémiques adaptées au climat aixois. Elles offriront une réserve de biodiversité, un équilibre naturel avec peu voire pas d'entretien, ainsi qu'une meilleure résistance aux aléas climatiques. Tout pour plaire, donc.



LE CANAL ZOLA

Après avoir traversé le ruisseau du Baret en direction du lavoir de Grand-Mère, le visiteur attentif découvre le vestige du canal Zola. Le projet a pour origine l'épidémie de choléra de 1832. François Zola propose alors un projet de barrages et de canaux pour amener l'eau jusqu'à la ville, distante de 7 km environ. Les travaux commencent en 1847 mais François Zola ne verra jamais l'ouvrage : il attrape une pneumonie aiguë et en meurt le 27 mars 1847. Le canal restera la principale source d'eau d'Aix jusqu'en 1877, année de mise en service du Canal du Verdon.

LE PNU EN CHIFFRES

**4 millions
d'euros**
investis sur 5 ans

**4,7 km de
distance**
sur l'itinéraire principal

**700
indications**
sur le chemin du PNU

**55 %
du tracé**
traversent des espaces verts

JALONNEMENT

TROUVER SON CHEMIN

Conjugaison d'espaces urbains et naturels, les 4,7 km du parc naturel urbain incitent aux déplacements piétons et vélos.



Aix-en-Provence est une ville à taille humaine où la déambulation tient une place centrale. C'est en s'appuyant sur cette réalité qu'est née la volonté de mettre en évidence les cheminements piétons et les itinéraires cyclables déjà présents sur le territoire. Car dans cette nouvelle ère où la voiture ne trouve plus sa place en ville, la marche doit redevenir le premier mode de déplacement des citadins. La qualité du maillage pédestre revêt donc un intérêt prioritaire. Sur 4,7 kilomètres, le parc naturel urbain relie le parc Jourdan au lycée Cézanne. Pour accentuer la visibilité de son cheminement, 120 mâts portent désormais 700 panneaux de signalétique. Ils indiquent les points marquants du tracé pour que chacun puisse se repérer



Et oui, depuis le bois de la Cortésine, le cours Mirabeau n'est qu'à 15 min!

et découvrir qu'en empruntant cet itinéraire, la ville se parcourt facilement à pied en quelques dizaines de minutes. Quatre idéogrammes spécifiques ont été créés. Le premier indique un patrimoine bâti, un ouvrage d'art ou un petit monument à découvrir. Le deuxième pointe les espaces de nature, le troisième les lieux de promenades, les parcs ou les squares aménagés tandis que

le quatrième signale les végétaux remarquables, ici un chêne vert épanoui, là-bas un platane majestueux. Enfin, des panneaux « PNU » indiquent sur plus de 14 km dans la ville, comment et où rejoindre le parcours. En 2021, sur ses 4,7 km seront ajoutées des indications liées au patrimoine en dévoilant aux promeneurs les richesses qu'ils traversent.

UN ATLAS DE LA BIODIVERSITÉ

Des stagiaires du Centre de formation professionnelle et de promotion agricole Aix-Valabre (CFPPA) commencent un projet de création d'un atlas de la biodiversité communale, en lien avec le parc naturel urbain. Leur mission est d'inventorier les différentes

espèces présentes dans le bois de la Cortésine afin de proposer des mesures d'aménagement cohérentes. Ils sont accompagnés dans cette démarche par le muséum d'Histoire Naturelle.



DIDIER PAUNER

**CHARGÉ DE LA GESTION ENVIRONNEMENTALE
DES ESPACES VERTS**

« CETTE GESTION PERMET L'ÉPANOUISSSEMENT DE LA FLORE ET DE LA FAUNE »

Comment définir la gestion différenciée ?

Il s'agit d'un mode de conception et d'entretien des parcs qui se veut le plus exemplaire possible d'un point de vue environnemental. Les jardiniers travaillent par petites touches et dessinent les espaces verts comme des artistes. Respect de l'environnement, préservation des ressources et prise en compte du travail des acteurs de terrain en sont les éléments essentiels. Cette gestion permet l'épanouissement de la flore et donc de la faune.

Quelles en sont les évolutions dans les pratiques ?

Désormais, nous adaptons l'entretien des espaces verts à leur usage, à leur fréquentation et à leur identité paysagère. L'idée est de concilier différentes catégories d'entretien et de les rendre harmonieuses. Nous avons fait le choix de retenir trois classes : «horticole» avec un entretien assez rigoureux, «naturelle» donc sans intervention humaine et «nature aménagée» qui accompagne en douceur les espaces travaillés. Cette approche a l'avantage d'être plus économe en consommation de ressources naturelles comme l'eau.

Quel parc de la Ville illustre cette nouvelle gestion ?

Le parc Saint-Mitre est l'un des visages les plus reconnaissables de la gestion différenciée des espaces verts. Les jardiniers en varient les fréquences des tontes pour offrir des ambiances variées. Les promeneurs déambulent différemment en empruntant de nouveaux cheminements. Ils observent les fleurs et les insectes qui s'épanouissent dans certaines zones. Le visage du parc n'est plus uniforme, il a plus de caractère.



Le parc Saint-Mitre, à l'ouest de la ville, offre un bel exemple de gestion différenciée des espaces verts.

VERS UNE VÉGÉTALISATION CITOYENNE

Pourquoi ne pas imaginer demain, comme il existe des permis de construire délivrés par la mairie, des permis de végétaliser des parcelles définies ? Bien entendu, avec le concours des jardiniers de la Ville qui pourraient donner, conseils et jeunes pousses aux volontaires. Cette solution permettrait à des groupes constitués (association, CIQ, etc) de se réapproprier l'espace public et de s'engager dans une démarche éco-citoyenne en partenariat avec la Ville.

POURQUOI PAS NOUES ?

Les noues, sorte de fossés végétalisés permettant de recueillir l'eau de ruissellement, cumulent les avantages. La Ville souhaite en développer la présence. Petite explication sur le principe.



Exemple d'une noue centrale, pour lutter contre le ruissellement urbain.

Si la question du ruissellement urbain peut sembler technique, elle est aujourd'hui prioritaire. L'imperméabilisation des sols, l'eau qui ne s'infiltré pas dans des sols largement bitumés, aggravent le phénomène de ruissellement et d'érosion des sols. Au rayon des solutions alternatives et vertes, la noue cumule les avantages, et devrait faire son apparition à moyen terme à Aix. En bord de rues ou au milieu, les noues sont des canaux généralement plantés capable de recréer des

corridors et systèmes naturels utiles pour la flore et la faune en milieu urbain. Elles stockent les eaux de pluie et limitent de fait le ruissellement par infiltration ce qui leur confère un intérêt en matière de filtration des polluants. Végétalisées, les noues garantissent un maintien de l'eau dans l'environnement en place. Elles représentent une des solutions les plus efficaces pour préserver et gérer durablement la ressource en eau dans les jardins et espaces urbains. Les plantations qui s'y trouvent, variées et adaptées, freinent l'évaporation de l'eau, la restituant notamment par évapotranspiration et la dépolluent en partie.

PRÈS DE 300 PLANTATIONS D'ARBRES CET HIVER

L'hiver marque le temps des plantations pour la Ville. Cette saison, près de 300 arbres vont encore être plantés. 125 au cours de ce troisième trimestre, 150 à partir de janvier. Tous les quartiers de la ville sont concernés. Parmi ces plantations, près d'une cinquantaine concernent l'avenue Brossolette, dont les travaux préparatoires s'étaient déroulés au printemps dernier pendant le confinement. L'avenue Jean Moulin sur le secteur des Hauts d'Aix totalise de son côté 20 plantations. 60 plantations sont par ailleurs prévues dans les parcs et dans les écoles, 40 sur des terrains de sport et dans les cimetières. Début 2021, la Ville plantera

également sur le cours Mirabeau et aux abords de la Rotonde, 12 érables platanoïdes. Ils viendront remplacer 2 arbres morts, 3 platanes victimes du chancre coloré et coupés conformément aux arrêtés ministériel de 2015 et préfectoral de 2016, mais aussi remplir des fosses vides. Cette variété d'érable, dont les couleurs changeantes rythment les saisons, est déjà présente sur le cours Mirabeau.

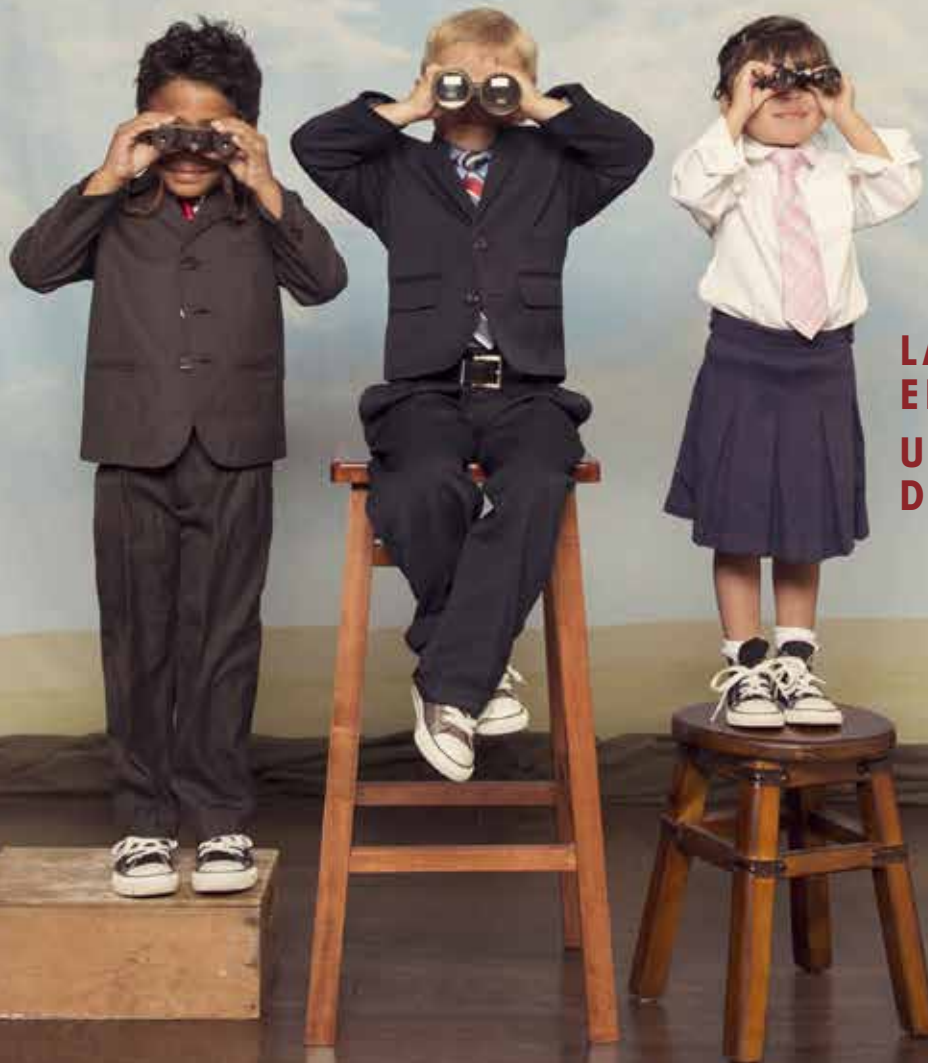
Parmi les plantations prévues, de nouveaux érables vont venir garnir les fosses du cours Mirabeau, comme ici lors d'une précédente campagne en 2018.



DANSE - MUSIQUE - CIRQUE - THÉÂTRE - MAGIE

MÔMAIX

DU 16 OCTOBRE AU 23 DÉCEMBRE 2020



LA CULTURE
EN FAMILLE,
UN FESTIVAL
D'ÉMOTIONS

13 LIEUX CULTURELS . 25 SPECTACLES

Bureau Information Culture . 04 42 91 99 19

     
aixenprovence.fr



LE COTEAU, FUTUR CŒUR DE QUARTIER



L'écoquartier, entre le pôle d'activités et la gare TGV continue d'accueillir de nouveaux habitants et complète son offre d'équipements publics et de proximité.

A la Duranne, la formation d'un nouveau cœur de quartier prend forme. En belvédère sur le Coteau qui sépare la RD543 du secteur Arbois-Duranne, à proximité immédiate du nouveau collège la Nativité-Sainte Victoire et du parc des Restanques, une grande place piétonne bordée d'immeubles va voir le jour, avec en prime des vues imprenables en direction de la Sainte-Victoire. Au pied de ces immeubles, des commerces et des terrasses de café ou restaurant vont se déployer, face à de vastes espaces paysagers et leurs jeux de fontaines. Au fond de la place, une chapelle sera élevée, avec son parvis bordé de lavandes. Autour de ce nouveau cœur de quartier, piéton et commerçant, la Semepa

en charge de l'aménagement du secteur prévoit des parkings complémentaires et végétalisés. Les travaux doivent débuter au printemps 2021, pour une durée de 20 mois.

D'autres aménagements sont à noter sur le secteur : une sculpture géante va être implantée sur un rond-point réaménagé face à l'Espace polyvalent, un complexe sportif avec son stade et son gymnase vont notamment sortir de terre en 2021.

Pour en savoir plus : présentation des projets, carte géante, table d'orientation, parking angle des rues Ambrogiani et Decaux (montée à suivre à partir du rond-point de Lagreouse/Rd9)



LES MILLES

SAINTE MARIE-MADELEINE POURSUIT SA RESTAURATION



La façade de l'église a quant à elle été restaurée en 2015.

L'intérieur de l'église fait actuellement l'objet de travaux minutieux.

Après la rénovation de la façade en 2015, c'est l'intérieur de l'église Sainte Marie-Madeleine qui fait actuellement l'objet de travaux. Le chantier a débuté par la dépose de toutes les œuvres que compte cet édifice bâti au début du 18^{ème} siècle. Parmi ce patrimoine, deux tableaux, « Vœux de Louis XIII » de Michel Serre et « Prédication d'un évêque » de Jean-Baptiste Daniel ont été envoyés pour restauration au CICRP, le Centre interdisciplinaire de conservation et restauration du patrimoine. Un sondage a ensuite été réalisé sur les voûtes de la nef et les murs des deux travées de l'église, où des peintures murales ont été découvertes. Plusieurs éléments décoratifs ont été mis au grand jour, certains datant du 18^{ème} siècle. Seuls ceux qui sont en bon état de conservation seront laissés visibles. Les autres seront enduits et recouverts lors de l'opération de traitement des fissures et peinture, prochaine et ultime étape de ce chantier dont la fin est prévue pour le premier trimestre 2021.

COURIR POUR FLORIAN

L'association Les Milles Events doit organiser le dimanche 14 décembre prochain, une course pédestre en hommage à Florian Berton, un jeune millois décédé le 13 décembre 2019, lors d'un accident de ski. Un challenge entreprises sur 6kms et une course avec deux parcours sont prévus, avec un circuit de 10kms mixte et ouvert aux plus de 16 ans, ainsi qu'un autre circuit de 6km pour les coureurs et les marcheurs. Le départ est prévu stade Marius Réquier avec un itinéraire sillonnant le village avant une montée vers la Colline du serre et un retour au stade. En raison du protocole sanitaire lié à la pandémie de la Covid-19, les inscriptions à cet événement se font uniquement sur le site KMS.fr. Une partie des frais d'inscription est reversée à l'association Le Point Rose, qui accompagne les personnes confrontées à la fin de vie d'un enfant, avec une prise en charge adaptée au traumatisme.



120 ANS ET UN NOUVEAU PRÉSIDENT POUR LES ANCIENS COMBATTANTS

Depuis le mois de septembre dernier, le Lieutenant-colonel André Bride est le nouveau président de l'Amicale des anciens combattants des Milles. Agé de 80 ans, ce retraité de l'armée de l'air où il officiait en tant que pilote de chasse, est membre de l'association depuis huit ans. Il a succédé à Marcel Franco, décédé peu de temps avant son élection, lui-même avait pris les rênes de l'amicale en 2014, après la disparition de l'emblématique Roger Ruggirello. L'Amicale des anciens combattants des Milles a pour but d'aider les anciens combattants ou leurs veuves, perpétuer le devoir de mémoire, rendre hommage et faire perdurer les liens qui les unissent ; des liens parfois nés sur le champ de bataille. L'association tient une permanence le premier mercredi de chaque mois dans ses locaux situés sur l'avenue Roger Chaudon, à proximité de la mairie annexe du village.



Renseignements :
courseflorian@gmail.com
06 16 67 59 92

VAL SAINT-ANDRÉ, ARC, LA TORSE

UN CLUB POUR LES JEUNES DU VAL SAINT-ANDRÉ

Le nouveau bâtiment de plus de 100 m² comprend une salle polyvalente, une cuisine et même un studio d'enregistrement.

Depuis quelques semaines, les jeunes du Val Saint-André disposent d'un nouveau lieu d'accueil et d'activités. Les travaux de ces nouveaux locaux qui jouxtent le micro-site sportif du quartier ont débuté en octobre 2019 et, confinement oblige, ne se sont terminés que neuf mois plus tard. Mais le chantier a tout de même accouché d'un beau bâtiment de



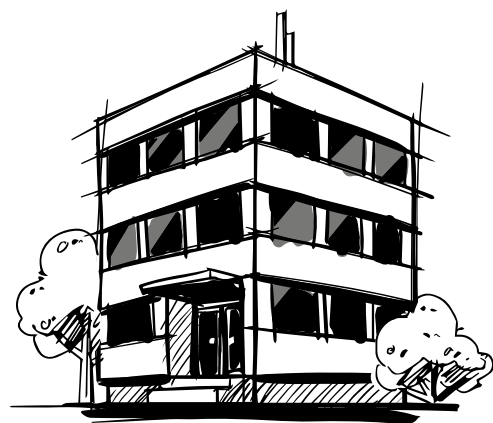
105m² et une terrasse en bois de 35m², avec une rampe d'accès pour les personnes à mobilité réduite. Composé d'une salle polyvalente, d'une cuisine équipée, d'un bureau pour l'administration et d'un local de rangement, ce nouvel équipement a aussi été aménagé d'un studio d'enregistrement avec ordinateur, amplificateur, cabine, table de mixage et murs parfaitement isolés, digne des maisons de disques. Entièrement dédié aux 13 - 17 ans du secteur jeune du centre socioculturel Grande Bastide, cet espace propose des activités ludiques et culturelles, un accompagnement scolaire, des actions citoyennes, le tout sous la houlette d'un coordinateur et d'un animateur. Le projet a coûté 320 000 euros.

LOGEMENT

PAYS D'AIX HABITAT ÉTOFFE ET SOIGNE SON PATRIMOINE

Le patrimoine immobilier de Pays d'Aix Habitat Métropole devrait très prochainement s'agrandir de 15 nouveaux logements. Le bailleur social a effet prévu d'acquiescer ces appartements dans une résidence de 56 logements qui est actuellement en construction dans le quartier du Pont des Trois Sautets. La livraison est prévue pour le deuxième trimestre 2021. Par ailleurs, l'organisme a aussi lancé un vaste programme de réhabilitation d'une partie de son parc locatif.

Réhabilitation de façades et de cages d'escalier, remplacement de menuiseries et de chaudières individuelles, isolation des combles et des planchers, ce sont au total plus de 1 000 appartements qui sont concernés par ces travaux menés dans le cadre d'une opération de maîtrise des consommations énergétiques de son patrimoine.



ENCAGNANE

UN JARDI-SQUARE POUR CULTIVER LE LIEN SOCIAL

Au départ tourné vers le jardinage, le site accueille aussi d'autres activités.

Après la création en 2015 de jardins partagés à proximité du bâtiment Lou Grillet, le bailleur social Famille et Provence poursuit sa volonté de développer dans le quartier des lieux dédiés aux familles, à la nature et au développement durable. Cette volonté s'est poursuivie par la création d'un jardi-square en lieu et place de l'ancien jardin d'enfants de la crèche du bâtiment Lou Rigaou. Cette petite parcelle clôturée et aménagée se voulait d'abord être un lieu de retrouvailles pour tisser des liens autour du jardinage. Pour jouer pleinement ce rôle, le lieu a été équipé de tables de jardinage, d'une serre, d'un placard à outils, de bacs à compost et d'un espace ombragé pour se retrouver et participer aux ateliers organisés et animés par une animatrice du CPIE, le Centre permanent d'initiatives pour



Ce 27 octobre, le jardi-square proposait un atelier dédié à la réparation d'objets.

l'environnement du Pays d'Aix. Mais depuis le mois d'octobre, le site accueille d'autres structures associatives pour diversifier et étoffer son offre d'activités. Des jeux de société, activité perles, loto et Répar'café proposés par La Cabanne des voisins à la

peinture sur galet dispensée par le centre socioculturel La Provence, en passant par les ciné-débats de l'association Dunes et les ateliers jeunes de l'ADDAP-13, le jardi-square s'adresse à toutes les générations.

BIENTÔT DU NEUF À LA MARESCHALE

Menaçant de s'effondrer, l'annexe de la bastide a été démolie, avant d'être prochainement reconstruite.



Vidé de tout objet et inoccupé depuis plus d'un an, le bastidon de la Mareschale était sous monitoring depuis environ trois ans. Ce système de surveillance est mis en place sur tous les bâtiments jugés fragiles et qui menacent de s'effondrer. Ce Bastidon est désormais en démolition. Après le désamiantage, la déconstruction et l'évacuation des gravats, ce site de 165m² qui longe l'avenue de Tübingen sera reconstruit courant de l'année 2021. Il redeviendra une annexe de la Maison de quartier La Maréchale, association créée et installée depuis 1974 dans cette bastide du 18^{ème} siècle, bastide chargée d'histoire et partie intégrante du patrimoine aixois. Pilier de la vie du quartier, La Mareschale propose chaque année un riche programme d'activités artistiques, culturelles, sportives et festives.



Françoise Jonon et Patrick Fonteny, co-fondateurs du groupe «voisins et solidaires Aix-Brunet»

HAUTS D'AIX

QUARTIER BRUNET, ON EST VOISINS ET SOLIDAIRES

Un groupe de voisins multiplie les initiatives pour créer du lien social.

Au nord d'Aix, dans le quartier Brunet, Patrick Fonteny et Françoise Jonon, deux habitants soucieux d'entretenir les liens sociaux entre voisins ont pris l'initiative de créer le groupe « voisins et solidaires Aix-Brunet ». Une page Facebook, un groupe WhatsApp, du bouche-à-oreille et un peu de communication plus tard, le groupe atteint aujourd'hui près de 200 membres. Ici, pas

d'adhérents, juste des voisins contents de pouvoir s'entraider, de partager, d'échanger des objets, des services ou des savoir-faire, et surtout de la bonne humeur. « *Nous menons toutes sortes d'actions visant à fédérer les habitants et créer de la solidarité* », précise Patrick Fonteny. Leur dernière action, une récolte des oliviers du quartier a permis de ramasser plus de 100 kg d'olives avec l'idée d'en faire une huile « des jardins de Brunet » que se répartiront les participants à la cueillette. Le groupe est également à

l'initiative d'un jardin partagé et sert de relais à la démarche « participation citoyenne » qui assure la tranquillité du quartier en liaison directe avec les forces de l'ordre. D'autres projets sont en cours comme par exemple la mise en place d'armoires à livres. Afin de poursuivre et développer ses actions, le groupe devrait prochainement se transformer en Association 1901 « collégiale », c'est-à-dire sans président ni hiérarchie. Dans l'esprit du groupe, tout simplement.

DERNIÈRE LIGNE DROITE POUR SAINTE-ANNE

Lancé il y a trois ans, le plan d'aménagement d'ensemble (PAE) du domaine de Sainte-Anne se poursuit. Située entre le bas du chemin de Bouhenoure, cette nouvelle résidence de 235 logements sera à l'articulation de quartiers denses et d'un habitat diffus. L'aménagement de cet espace de 35 000 m² sera accompagné par des opérations de viabilisation et la création de nouveaux équipements. C'est dans ce cadre qu'après la requalification du chemin Bouhenoure, la Ville vient d'entamer la deuxième phase de la création d'une nouvelle et longue voie de circulation dénommée rue Jeanne-Chauvin. Cette artère reliera le pont de la SNCF à la Route d'Eguilles, elle sera également aménagée de trottoirs. La création d'un bassin de rétention est aussi au programme afin de capter les eaux de pluie et de compenser l'imperméabilité de cette nouvelle voie. Les travaux devraient durer jusqu'au deuxième semestre 2021.

QUARTIERS OUEST

PIÉTONS ET CYCLISTES TROUVENT LEURS VOIES

De nombreux aménagements en matière de mobilité douce sont actuellement en cours.

Depuis plusieurs mois maintenant, la Ville affiche clairement une



volonté de valoriser des modes de déplacement doux qui s'inscrivent dans une politique globale de développement durable. C'est dans le contexte que la création de plusieurs cheminements piétons et pistes cyclables a été programmée sur l'ensemble de la ville et plus particulièrement dans les quartiers ouest. La première phase a été de réaliser un trottoir sur la route de Galice, qui part du carrefour de l'avenue Marcel Pagnol - route de Galice pour permettre aux piétons de rejoindre le centre-ville en toute sécurité. Dans l'autre sens, une piste cyclable est en cours de réalisation, entre le boulevard du Château-Double et la passerelle qui jouxte le parking-relais du Colonel Jeanpierre. Toujours dans les quartiers ouest, d'autres trottoirs et pistes cyclables seront créés sur le chemin Granet, près de la chapelle Saint-Mitre des

Champs et sur la Route d'Eguilles (RD17), entre le chemin de Vitalis et l'avenue de Bredasque. Ces aménagements seront accompagnés d'une reprise de la voie de circulation par la pose d'un nouvel enrobé et d'une amélioration de l'éclairage. Plus de deux kilomètres de voies dédiées au mode de déplacement doux verront le jour dans le quartier d'ici fin janvier prochain.



QUARTIERS SUD

LA PHARMACIE DU PONT DE L'ARC S'ENGAGE POUR L'ENVIRONNEMENT

Le couple de commerçants est largement investi dans la démarche « Commerce engagé ».

Dans le cadre de « Commerce Engagé », un label destiné aux commerces de proximité, le Centre permanent d'initiatives pour l'environnement (CPIE) a lancé l'opération « Secouons-nous le bocal ». « L'objectif est de proposer une action pour accompagner les commerçants et les clients dans la recherche de solutions à des problématiques liées à l'environnement » précise Julie Maccagno, chargée de projet Développement durable au CPIE et animatrice de l'opération. Parmi les commerçants inscrits dans cette initiative de responsabilité économique et écologique, Angéline et Laurent Aubain, font partie des 15 commerçants labellisés sur le quartier du Pont de l'Arc pour des actions telles que le tri des déchets, la suppression de sacs plastiques, la proposition de produits locaux ou encore

l'économie d'énergie. Ce couple de pharmaciens, aujourd'hui accompagné par Géraldine, pharmacienne également (photo), œuvrait en faveur de l'environnement bien avant de s'inscrire dans ce dispositif. En effet, leur engagement s'est d'abord traduit en proposant dans leur officine des produits avec zéro déchet. Au début de la crise sanitaire, le couple invitait les clients à venir avec des flacons à recharger en gel hydroalcoolique. Aujourd'hui, ils vont encore plus loin en supprimant les sacs plastiques, remplacés par des sacs en coton à l'effigie de leur pharmacie et offerts à leur clientèle.

MARYSE JOISSAINS MASINI

COVID 19 : ARRÊTONS LA GESTION AU FIL DE L'EAU

Le maire d'Aix-en-Provence Maryse Joissains pointe la cacophonie et la dureté des annonces du gouvernement, mettant les professionnels du territoire à genoux.

« 2020 est décidément une année compliquée. La crise sanitaire démarrée en mars dernier et qui avait abouti à une période de confinement, nous conduit aujourd'hui à devoir adapter nos modes de vie en fonction des décisions au fil de l'eau d'un gouvernement jacobin, qui on le voit, tâtonne et se contredit. Chacun assiste, impuissant, à une cacophonie des annonces portée par une communication approximative.

UNE SOCIÉTÉ AU BORD DE L'ASPHYXIE

Les entreprises sont au bord de l'asphyxie et la société tout entière ne parvient plus à se projeter dans cet avenir morose. Je pense aujourd'hui à toutes les professions touchées de notre territoire. En particulier aux salles de sport, aux cafés, aux restaurants, mais aussi aux boîtes de nuit fermées depuis plus de huit mois. Ils ont dans l'ensemble montré leur capacité à s'adapter,

en vain. Combien d'entre eux pourront tenir dans de telles conditions ? Pourquoi l'État n'a-t-il pas investi dans la santé, plutôt que de distribuer des aides à tous les entrepreneurs qu'ils privent de leur outil de travail ? Ces choix mettent notre économie à mal, et vont avoir des conséquences collatérales bien plus graves que l'épidémie elle-même.

Je pense aussi à la jeunesse contrainte à ne plus sortir ou se retrouver, à un âge où la liberté est - et doit rester - la règle. Pointer du doigt cette jeunesse comme étant la principale cause de la circulation du virus est intolérable.

Je pense enfin à toutes les familles touchées par cette crise sournoise et pour lesquelles la fin d'année ne sera probablement pas à la fête.

LA SOLIDARITÉ SERA NOTRE FORCE

Mais je veux aussi porter un message d'espoir. Car j'en suis convaincue, nous nous relèverons

de cette crise. Nous retrouverons les sourires sur les visages, l'animation des terrasses des cafés le soir, les grands rassemblements culturels et sportifs qui font l'âme de notre ville.

À l'approche des fêtes, dont le déroulement s'annonce incertain, j'en appelle à la solidarité des Aixois à consommer localement. À favoriser l'achat de proximité. À faire vivre nos commerçants plutôt qu'à se tourner vers Internet et ses « marketplace ». Plus que jamais soyons solidaires. C'est pour favoriser cette démarche que j'ai demandé à mes services de créer l'application « Toutaix » qui référence l'ensemble des commerçants et artisans aixois. Noël est une période importante pour le commerce et faire ses achats près de chez soi s'apparente en cette période de crise à un acte citoyen. »

DERNIÈRE MINUTE : L'annonce d'un nouveau confinement vient de tomber. Il devrait endiguer cette deuxième vague épidémique. Et déjà, le ministre de la santé, Olivier Véran parle d'une troisième vague. Ainsi nous n'avons donc rien appris. Nous n'avons tiré aucune leçon de la première vague et du confinement du printemps. Tout le monde s'accorde à constater que le confinement qui tue notre économie est la solution pour éviter l'engorgement de nos hôpitaux. Depuis mars rien n'a changé, nous n'avons construit aucun hôpital militaire ou provisoire pour répondre à une éventuelle nouvelle vague que nous prédisait le gouvernement dès le mois de mai. Aujourd'hui la crédibilité de la parole gouvernementale est entamée et une partie de la population ne croit plus dans les annonces et les mesures. Nous devons apprendre à vivre avec le virus, prendre des mesures appropriées pour protéger et confiner les gens malades et non les biens portants. Ce manque de prospective tue l'économie et va appauvrir de nombreux concitoyens. Et l'on meurt aussi de pauvreté.

LE GRAND NETTOYAGE DE LA DÉCHARGE SAUVAGE DE L'ARBOIS EST LANCÉ

La Ville d'Aix a lancé les opérations d'évacuation et de traitement des déchets issus des dépôts sauvages du plateau de l'Arbois, qui s'étend à l'ouest d'Aix-en-Provence, à proximité de la Gare TGV. Maryse Joissains revient sur ce dossier, ouvert il y a plusieurs années.

« Le 19 octobre, nous avons lancé les opérations d'évacuation et de traitement des déchets et dépôts sauvages du plateau de l'Arbois. Il s'agissait pour le moment d'une première phase de nettoyage qui a permis d'évacuer quelque 1 320 m³ de déchets sauvages d'une parcelle de 5 000 m². Cette parcelle, visible depuis la D9 entre Aix-en-Provence et Marignane, appartient au Conseil Départemental. J'ai décidé de prendre la main pour gagner du temps et nous nous tournerons vers eux pour le remboursement des frais avancés. Il en sera de même pour les opérations suivantes de dépollution pour lesquelles nous sommes en cours de négociation. Elles concernent des parcelles appartenant à l'Aviation Civile, à l'État, à la Métropole, à la Ville d'Aix-en-Provence et à la société DEKRA. Nous sommes en train de régler les derniers points de blocage.

Je me suis rendue sur place le 27 octobre pour assister à la finalisation de l'évacuation des déchets de cette première parcelle et ainsi acter la renaissance future de cette zone sinistrée par des années d'incivisme. Les déchets sauvages accumulés depuis 2015, essentiellement issus

de chantiers du BTP, contiennent tous types de matériaux et d'objets : gravats, terres, parpaings, bois, déchets végétaux, pneus, pièces de carrosserie, ordures, ou encore décombres de toutes sortes. Des entrepreneurs, peu scrupuleux, ont ainsi créé au détriment de l'environnement une grande décharge sauvage.

Les déchets sont collectés par la société MAT'ILD, filiale d'Eurovia. Ils sont pré-triés sur place dans un souci d'optimisation des transports, puis acheminés vers leur centre de tri de Gardanne situé à 15 minutes de l'Arbois. Ils sont ensuite triés et valorisés selon leur nature pour permettre en sortie de traitement de valoriser 85% des entrants en granulats recyclés, ne laissant que 15% de déchets ultimes.

C'est un dossier que nous suivons depuis plusieurs années. Il a fallu procéder à différentes étapes avant de commencer ce grand nettoyage. Notamment amorcer un travail complexe avec les forces de l'ordre pour évacuer du site les populations non sédentaires qui s'y étaient installées. Puis mettre en place les aménagements de dissuasion d'accès à la décharge pour rendre toute intrusion sur le site très difficile. Car il est évident que nous ne faisons pas ce travail pour nous retrouver dans la même situation dans quelques mois.

Après l'évacuation, des obstacles physiques de type merlots (avec ancrage au sol) sécurisent les lieux. A terme, je voudrais faire de ce site un grand espace végétalisé, voire un lieu d'agriculture ou une zone économique. »

LE GROUPE

AIX AU COEUR

En préambule, le groupe « Aix au Coeur », tient à réaffirmer sa colère suite à l'assassinat odieux de Samuel Paty et affirme son soutien total à sa famille, ses collègues, ses élèves et à l'ensemble du corps enseignant. Il est urgent de porter haut nos valeurs de liberté, de laïcité et de lutter contre l'obscurantisme. L'islamisme radical n'a pas sa place dans la République. Nous nous félicitons des mesures prises par le Ministre de l'Intérieur, qui doivent être soutenues localement. Nous devons être plus fermes dans l'affirmation de nos valeurs, et dire aux ennemis de la République que jamais nous ne renoncerons. Lors du dernier conseil municipal, Anne-Laurence Petel a interpellé Maryse Joissains pour qu'une résolution soit prise en soutien au peuple arménien et à l'Artsakh, république indépendante peuplée d'Arméniens, attaquée par l'Azerbaïdjan avec l'aide de la Turquie. A.-L. Petel a informé le conseil municipal qu'elle se rendait en Arménie pour témoigner de l'engagement de la France pour une paix durable au Haut-Karabagh. Lors du conseil municipal, Me Philippe Klein, ancien Bâtonnier du barreau d'Aix-en-Provence, a proposé une motion de soutien des élus de notre ville aux avocats du monde entier, entravés ou assassinés au seul motif qu'ils exerçaient les droits de la défense et pour que l'oubli ne serve jamais la cause des tyrans.

LA MOBILITÉ, AXE FORT DE LA CAMPAGNE, AXE FAIBLE DE MME LE MAIRE ET DE SES ADJOINTS SPÉCIALISÉS

Le Conseil Municipal du 12 octobre fut celui du Plan de Déplacement Urbain (PDU). Quel échec pour les transports doux et la multimodalité ! Ce plan qui devrait être celui de l'innovation, du développement de nouveaux modes de transport, ne sera que celui d'une gestion sans vision. Ce plan est bien celui de la ville d'Aix, transposé au plan métropolitain sans projet innovant ni ambition véritable de résolution des embouteillages.

En prime, nous faisons le constat d'un manque cruel d'ambition sur le ferroviaire. Ce PDU ne lui accorde qu'une place résiduelle, et de nombreux projets restent conditionnés au doublement de la gare St Charles, qui n'arrivera pas avant l'horizon 2040.

Pour Aix et son territoire, nous devons faire face à plusieurs écueils. Tout d'abord, sur la gestion des flux. Le PDU nous propose le développement de lignes de bus convergeant toutes par le centre-ville.

Cela a pour conséquence un engorgement du centre, des embouteillages, du bruit, qui pénalisent les usagers de la route comme les riverains. Le groupe « Aix au Coeur » plaide pour le développement de flux « Nord/Sud » évitant le centre-ville pour gérer les flux pendulaires sans encombrer celui-ci.

Concernant la ligne Aix-Rognac, nous en avons parlé lors de notre article précédent, le projet de platelage avancé par Maryse Joissains pendant la campagne électorale a été vivement retoqué par la Fédération Nationale des Usagers des Transports (FNAUT). Mme le Maire a indiqué que ce projet était finalement abandonné, il aurait été plus sincère d'en informer les Aixois avant.

Nous proposons de remettre cette ligne en service aux voyageurs et de profiter du Plan de relance pour cela. Cette ligne intéresse des milliers d'Aixois, et permet de relier le centre-ville à la zone d'activité des Milles, et au-delà.

Nous déplorons enfin l'absence d'un véritable plan-vélo structuré. Celui-ci nous était promis pour septembre par la majorité municipale, avec soi-disant la création de 60 km de pistes d'ici cinq ans.

Une chimère. Finalement, rien n'est proposé, mis à part un très vague pré projet dans le PDU de la métropole. Ce mode de transport devrait être une alternative pour les trajets de moins de 10 km, mais la ville à trente ans de retard sur ce sujet. Nous ne pouvons malheureusement que constater que la majorité n'a pas de vision adaptée sur cette question du vélo pour une ville de l'envergure d'Aix-en-Provence. Les promesses de campagne s'envolent. Le développement de la multimodalité est urgent.

L'existence de plusieurs moyens de transport dépend de la volonté politique, de la capacité

à anticiper et à développer une vision d'ensemble cohérente de l'aménagement au service des citoyens. Force est de constater que cette volonté politique, la majorité municipale ne l'a pas, et les Aixois en subissent les conséquences.

SUPPRESSION DU QUARTIER « FACULTÉS »

Nous déplorons qu'au nom de la loi du 27 février 2002 relative à la démocratie de proximité, qui dispose que les exécutifs locaux créent les quartiers administratifs à leur discrétion, le quartier « Facultés » soit supprimé. Cette suppression va entraîner un redécoupage hasardeux et hétéroclite des quartiers, où les enjeux sont différents au sein même d'un quartier. La conséquence sera l'éloignement des citoyens de la prise de décision. Supprimer le quartier « Facultés » alors qu'Aix-en-Provence compte plus de 30 000 étudiants, tout un symbole ! Nous avons demandé au Conseil Municipal que la loi soit appliquée jusqu'au bout. La loi du 27 février dispose que les villes de plus de 100 000 habitants sont dans l'obligation de créer des conseils de quartier. Or, s'ils ont été créés à Aix, ils n'ont jamais été réunis, ne sont pas écoutés, ni même consultés.

Mme le Maire nous a indiqué en Conseil Municipal être contre « la cogestion ». Nous ne demandons pas la cogestion mais une réelle concertation en amont des prises de décision. En effet, dans les projets où les citoyens vont voir leur quotidien impacté, il est primordial qu'ils puissent exprimer des idées, des revendications, et les décideurs politiques se doivent de les écouter. Cette méthode est certes plus contraignante pour l'exécutif local, mais elle garantit une véritable démocratie, et un projet viable à long terme ; les citoyens inclus dans le projet seront davantage enclins à le soutenir.

La démocratie participative était un pilier du programme d'Aix au Coeur.

LA CONCERTATION, UNE GESTION MODERNE DE LA VILLE

Une véritable concertation aurait par exemple permis d'éviter le fiasco de la rénovation des Place Comtales, où une commission d'indemnisation a été mise en place a posteriori tant les travaux ont provoqué une catastrophe économique pour

les commerçants et habitants du quartier durant plusieurs années. Aujourd'hui encore, les commerçants se plaignent de l'organisation du marché qui obstrue leurs devantures pendant toute une matinée, ou que l'on casse des places toutes neuves pour planter les arbres refusés lors de la construction. Nous demandons donc à Mme le Maire de consulter les citoyens sur la rénovation de la rue Chastel, la place Miollis et la rue Lacépède. Il est urgent d'inclure les citoyens dans la prise de décision. Cela permettra d'éviter les travaux à répétition financés avec l'argent des contribuables aixois. L'argent des Aixois n'appartient pas à la majorité municipale.

Rencontrez-nous :

En raison du contexte sanitaire, les manifestations sont limitées, mais vous pouvez :

Nous rendre visite : 20, rue du Puits Neuf (sur RDV)

Nous contacter : 06 66 37 32 67 / elus@aixaucoeur.fr / Page Facebook « Aix au Cœur »

LE GROUPE

AIX EN PARTAGE

La situation à Aix-en-Provence comme ailleurs dans notre pays est grave, et nous ne voulons ni ne pouvons nous le cacher mutuellement.

ASSASSINAT D'UN PROFESSEUR

Les élu.e.s d'Aix en Partage tiennent à exprimer leur sidération face à l'horrible assassinat d'un professeur qui faisait son métier : éduquer, apprendre à ses élèves le discernement, l'importance de la liberté d'opinion et d'expression, dans le cadre de notre République laïque, issue des Lumières et du Conseil National de la Résistance. Une République qui protège et continuera de protéger celles et ceux qui croient comme celles et ceux qui ne croient pas.

Nous exprimons toutes nos plus profondes et sincères condoléances à la famille et aux proches de Samuel Paty, ainsi qu'à la communauté

enseignante, aux élèves et au personnel du collège Bois d'Aulne.

COVID

A l'heure où nous écrivons ces lignes nous ne savons pas quelle décision va prendre le chef de l'Etat au vu de la situation sanitaire. En tout état de cause, et quelle que soit cette décision, nous voulons vous dire que, comme vous sans doute, nous sommes inquiet.e.s. D'abord à cause des morts que cause ce virus. Nous devons bien entendu en premier lieu penser aux vies que nous pouvons sauver. Mais justement, parce que nous pensons à elles, nous demandons fermement à la fois à l'Etat et à la Maire d'Aix de faire preuve de responsabilité et de raison. Loin de nous l'idée de faire les grands savants, d'expliquer de façon péremptoire ce qu'il faudrait faire. Les « yakafokon » ne sont pas de mise et si quelqu'un avait la solution, évidemment qu'elle ou il en ferait bénéficier tout le monde. Pour autant, c'est dans les situations de crise que l'on peut se rendre compte du sérieux ou non de ses gouvernants. Or, qu'a fait Mme Joissains, à part pousser des coups de gueule qui n'ont rencontré que du vide ? Comment s'est-elle positionnée, comme Présidente du conseil de surveillance de l'hôpital ? Comme Maire, elle qui ne veut pas de co-gestion, qui affirme assumer chaque décision prise de façon unilatérale et n'entend pas prendre en compte les avis de l'opposition, comment aide-t-elle aujourd'hui les Aixois et les Aixois ? Comme vice-présidente de la Métropole, comment agit-elle ? En réalité, nous n'en savons rien, ou pas grand-chose à part ses déclarations péremptoires. Voilà ce que, nous, nous proposons : nous le disons depuis mars : Les Aixois et les Aixois ont su se mobiliser pour apporter leur aide aux plus démunis.e.s. Une solidarité sans faille et exemplaire a eu lieu dans notre ville durant le confinement. Nous demandons que cette expérience soit prise en compte. Au lieu du démantèlement de Pays d'Aix Asso, nous demandons au contraire un renforcement du rôle de cette plateforme essentielle au lien entre citoyennes et citoyens, afin que, dans cette situation d'urgence inédite, place soit faite à l'efficacité plutôt qu'à un verrouillage de pouvoir politicien. Nous demandons la possibilité pour les élu.e.s d'opposition de participer aux commissions ou

instances mises en place pour lutter contre les effets terribles de ce virus, au niveau sanitaire comme au niveau social. Nos demandes sont pour l'heure restées sans réponse.

Nous ne baissons pas pour autant les bras. C'est pourquoi, par le biais de ce magazine municipal, nous informons nos concitoyennes et nos concitoyens que notre collectif Aix en Partage est toujours actif. Notre liste était issue d'un travail qui allait bien au-delà des représentations politiques classiques et partisanes. Vous avez fait le choix, par votre vote, d'élire six d'entre nous, mais ces femmes et ces hommes avec qui nous avons élaboré un programme de gauche, écologiste et citoyen sont toujours en action et force de proposition pour notre ville. Puisque nous n'avons pas vu au chapitre à l'intérieur du conseil municipal, nous ferons en sorte que ce collectif puisse porter à votre connaissance les pistes que nous préconisons, les voies envisagées, les solutions que collectivement, nous élaborons. Nous ne renonçons pas, par exemple, à ce que soit mise en place une véritable commission consultative des services publics locaux, avec appel à candidature pour l'ensemble des associations Aixois. Nous porterons encore la nécessité de construire de véritables conseils de quartiers, qui seraient aujourd'hui d'une grande aide pour faire remonter aussi bien les problèmes que les solutions. A vos côtés, et parce que notre rôle est de mettre en œuvre ce qui, dans un demain très proche, pourra améliorer votre vie, nous continuons de penser une ville meilleure pour chacune et chacun d'entre nous.

Nos coordonnées :

Marc Pena
marcpena13@gmail.com

Claudie Hubert
benoitetclaudie.hubert@orange.fr

Cyril Di Meo
dimeoc@mairie-aixenprovence.fr
<https://cyrildimeo.fr>

Agnès Daures
agnes.daures@orange.fr

Pierre Spano
malusapi@gmail.com

Gaëlle Lenfant
gaelle.lenfant@yahoo.fr

TOUT AIX



Local et pratique



toutaix.fr



COVID-19



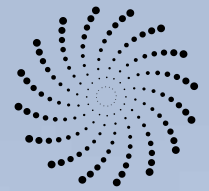
Plus que jamais
soyons aux côtés de
nos commerçants

click and collect
drive
livraison



CHRONIQUES

BIENNALE
DES IMAGINAIRES
NUMÉRIQUES



12 NOV. 20
> 17 JAN. 21



AIX-EN-PROVENCE,
MARSEILLE, AVIGNON



INVITÉ D'HONNEUR
TAÏWAN

CHRONIQUES.ORG

EXPOSITIONS  SPECTACLES VIVANTS  CONCERTS

 ATELIERS  RENCONTRES PROFESSIONNELLES

The Biennale of Digital Imagination — Guest of Honour Taiwan Exhibitions - Shows - Live - Workshops - Professional Forum