

AIX^{LE} MAG

n° 38

septembre
octobre
2020

le magazine d'informations de la Ville d'Aix-en-Provence

// ENVIRONNEMENT
LA PLACE DE LA
NATURE EN VILLE

UNE RENTRÉE SCOLAIRE INÉDITE





05 ACTUALITÉ

- (P5)** A8/A51, la nouvelle bretelle
- (P6)** Zoom sur la faune aixoise
- (P8)** Quelle place pour la biodiversité ?
- (P11)** Des massifs sous surveillance
- (P12)** Nature et patrimoine à l'unisson

(P18) Trésors de l'Égypte ancienne

(P20) 6MIC, une année de secousses

(P23) Start-up : dans les bras de Morphée

25 DÉCOUVERTE

Les dessous de la Moussue

26 GRAND ANGLE

Une rentrée scolaire inédite

(P28) Les dernières mesures

(P30) L'héritage numérique du confinement

(P32) Du vert dans les écoles

(P34) Inspection de la cuisine

33 PORTRAIT

Julien Paché, référent scolaire

Directeur de la publication **Maryse Joissains Masini**
 Directeur de la communication **Isabelle Loriant-Guyot**
 Directeur adjoint de la communication **Jean-François Hubert**
 Responsable des éditions **Julien Chapon**

Rédacteurs **Laziz Afamos, Audrey Bataille, Julien Ginoux**

Crédit photos **Philippe Biolatto, Jean-Claude Carbonne, Daniel Kapikian, Carine Martinez, Sophie Rousselon ; Getty images**

Conception graphique et mise en page **Caroline Depoyant, Jenny Grandin**

Impression **Riccobono**

AIX-EN-PROVENCE, LE MAG Hôtel de Ville 13616 Aix-en-Provence CEDEX 1 Dépôt légal à parution





35 PROXIMITÉ

- (P37)** La boxe à l'honneur
- (P38)** L'insertion par le sport
- (P39)** Pont de Béraud
- (P40)** Les Milles
- (P41)** Hauts d'Aix
- (P41)** Célony

- (P42)** Majorité
- (P44)** Opposition



ÉDITO

UNE RENTRÉE SOUS SURVEILLANCE

2020 n'est pas une année comme les autres, et l'actualité, comme les annonces du gouvernement, confirme le sentiment général d'incertitude.

Une chose est sûre, la vie doit reprendre. Particulièrement pour les élèves de tous les niveaux qui, depuis le mois de mars, sont contraints à un enseignement à géométrie variable.

Pour accueillir les élèves de l'enseignement primaire, les services de la Ville ont scrupuleusement respecté le protocole sanitaire en vigueur. Ils sont même allés au-delà des préconisations nationales.

Chaque école a été désinfectée avant la rentrée et le sera régulièrement, aussi souvent que nécessaire. Tous les adultes en contact avec les enfants porteront le masque, et du gel hydroalcoolique a été mis à disposition dans l'ensemble des établissements.

Le gouvernement a toutefois annoncé que ce dispositif de droit commun pourrait évoluer en fonction de l'évolution de l'épidémie. Globalement ou de manière ciblée. La Ville est prête à s'adapter pour faciliter au mieux l'organisation de chacun et favoriser la reprise.

Je vous souhaite une bonne rentrée, sans crainte, mais avec prudence. En gardant à l'esprit que chacun de nous détient une partie de la solution, en continuant de respecter les gestes barrières.

Maryse Joissains Masini
Maire d'Aix-en-Provence
Président du conseil de territoire du Pays d'Aix
Vice-Président de la Métropole Aix-Marseille-Provence

DANSE - MUSIQUE - CIRQUE - THÉÂTRE - MAGIE

MÔMAIX

DU 16 OCTOBRE AU 23 DÉCEMBRE 2020



LA CULTURE
EN FAMILLE,
UN FESTIVAL
D'ÉMOTIONS

13 LIEUX CULTURELS . 25 SPECTACLES
Bureau Information Culture . 04 42 91 99 19

     
aixenprovence.fr





LA BRETELLE A8-A51 EST ENTRÉE EN SERVICE

Plus de 4 000 véhicules par jour ne transiteront plus par le Jas de Bouffan. La bretelle permettant de relier l'A51 en provenance du nord, à l'A8 en direction de Lyon fonctionne depuis cet été. La Ville et le Conseil de Territoire du pays d'Aix en avaient fait la proposition et amorcé des financements avec le conseil départemental pour amener l'État à s'engager sur l'ensemble du projet. Il sera complété dans les prochaines années par une autre passerelle qui reliera l'A8 à l'A51 en direction de Sisteron cette fois. Elle permettra de supprimer près de 5 000 véhicules par jour transitant par le pont de l'Arc.

UNE RENTRÉE ESTIVALE POUR L'IMMOBILIER

Les Estivales de l'immobilier, de l'habitat et de l'aménagement urbain se déroulent cette année du 10 au 13 septembre. Le rendez-vous, créé il y a cinq ans par la Ville d'Aix et son aménageur la SEMEPA, associe en un même événement les acteurs publics et privés du logement, de l'habitat et de l'évolution urbaine.

Loin d'être un salon immobilier comme les autres, les Estivales ont pour ambition de répondre aux attentes des acheteurs potentiels d'un logement, mais également de renseigner, d'aider sur un cheminement d'acquisition ou de placement, d'offrir une vision à moyen terme de l'évolution de son quartier, de son village, de sa ville, de mieux comprendre les problématiques du logement et les évolutions vers un habitat plus économe, plus « intelligent » technologiquement, plus écologique.

Place de la Rotonde - Événement gratuit - www.estivalesimmo-aix.fr

ASSOGORA

La 42^e édition du Salon des Associations et du Bénévolat du Pays d'Aix est programmée le dimanche 13 septembre sur le cours Mirabeau, la rue Thiers et les places comtales. Près de 400 exposants sont attendus pour renseigner des milliers de spectateurs. Comme tout ce qui concerne « l'événementiel », il est fortement recommandé de se renseigner en amont.

aixenprovence.fr

UN NOUVEL OUTIL POUR LUTTER CONTRE LA DÉLINQUANCE

Aix va se doter d'un nouveau dispositif innovant afin de lutter notamment contre les incivilités et la délinquance.

La Ville, qui s'est dotée d'un Conseil local de sécurité et de Prévention de la délinquance (CLSPD) en 2010, franchit une nouvelle étape. Elle a signé en décembre 2019 avec de nombreux partenaires - Justice, Préfecture de police, collectivités et bailleurs - une stratégie territoriale de lutte contre la délinquance.

Dans sa ligne de mire, les conduites à risque, les incivilités ou encore les manquements aux obligations scolaires.

Une Cellule de citoyenneté et de tranquillité publique devrait être créée avant la fin de l'année pour s'y atteler. Elle devrait se réunir pour recevoir les citoyens ou les familles contrevenants. Elle sera composée, en fonction de la nature de la contravention ou du manquement, de la police nationale ou

municipale, du maire ou d'un adjoint, ou de représentants de l'Éducation nationale par exemple pour les sujets d'ordre scolaire. Ses décisions vont du rappel à l'ordre jusqu'à l'accompagnement, voire plus répressif en lien avec la justice. Il n'est pas question de se substituer à la Justice. D'une part en fonction de la gravité du cas, ce sera au Procureur de prendre la main, et traiter le dossier dans le cadre d'une poursuite judiciaire classique. D'autre part le rôle de la cellule n'est pas seulement de sanctionner, mais aussi de trouver des solutions à un problème. Par exemple l'absentéisme scolaire peut révéler des difficultés familiales, auxquelles la Ville tentera d'apporter des réponses dans le cadre de ses compétences.



Le dépôt d'encombrants ou de déchets en dehors des règles fait partie des incivilités visées par le dispositif.

ENVIRONNEMENT

À LA DÉCOU- VERTE DE LA FAUNE AIXOISE

À Aix-en-Provence, la faune a droit de cité. Une évaluation de la diversité des communautés d'oiseaux et de chauves-souris dans les parcs urbains de la ville d'Aix-en-Provence vient d'être effectuée par trois étudiants d'Aix-Marseille Université, encadrés par une chercheuse du CNRS. Les résultats sont étonnants.

Vous avez peut-être déjà croisé un loriot d'Europe, une fauvette mélanocéphale, une bergeronnette grise et pourquoi pas quelques chauves-souris si vous êtes plutôt oiseau de nuit...

Rien d'étonnant à cela, notre cité recèle un important patrimoine biologique en milieu urbain. Cécile Albert (voir encadré) et trois de ses étudiants, Elsa Marty, Lucile Verdier et Cédric Cabrera, ont d'ailleurs mis sur écoute les 9 parcs urbains de la ville (Parcs Christine Bernard, Colline de Cuques, Bastide du Jas de Bouffan, Jourdan, Rambot, Saint Mitre, la Torse, Vendôme et Vilers), jour et nuit, pendant deux mois, afin d'y inventorier les communautés d'oiseaux et de chauves-souris.

Ce projet de recherche, en collaboration avec la direction des Espaces Verts de la Ville d'Aix, avait pour but de mieux connaître l'avifaune et la chirofaune d'Aix, mais aussi de comprendre de quelle manière ces dernières sont structurées et peuvent être influencées par les caractéristiques et le contexte urbains de nos parcs. Les jardins publics hébergent en effet une grande part de la biodiversité de la ville et méritent à ce titre une attention soutenue. Ils constituent des « hotspots de biodiversité » en compensant le manque de zones naturelles du fait

d'une urbanisation croissante.

Encore faut-il prêter l'oreille...

Pour les oiseaux, chaque parc a été suivi (reconnaissance auditive et visuelle des espèces) pendant 3 à 9 fois 10 minutes (protocole LPO), et ce, deux fois durant la période de reproduction (mai et juin). Pour les chauves-souris, parallèlement, des capteurs acoustiques ont été placés dans les parcs du coucher au lever du soleil, selon le protocole Vigie-Chiro, également deux fois en mai et juin. Les signaux acoustiques ultrasons émis ont ensuite été analysés par



ordinateur.

Au total deux mois d'étude, durant lesquels 43 espèces d'oiseaux ont été vues et/ou entendues et plus de 35 000 passages de chauves-souris détectés.

Des oiseaux classiques, bien sûr, comme les pigeons, les pies, les mésanges charbonnières et autres merles, mais aussi des espèces que l'on peut retrouver en forêt ou dans la garrigue : geai des chênes, troglodyte mignon, pic vert, mésange à longue queue ou encore guêpier, loriot d'Europe ou rouge queue à front blanc avec leurs plumages tape à l'œil...

Globalement, un plus grand nombre d'espèces a été observé dans les parcs les plus vastes, mais également quand le quartier autour du parc était plus végétalisé.

Pour les chauves-souris, malgré une activité importante et des différences marquées entre les parcs, il a été plus difficile de faire le lien avec des facteurs explicatifs, certainement parce que les chauves-souris peuvent utiliser des terrains de chasse (à l'insecte !) parfois distants de leur gîte de plusieurs kilomètres. Mais même s'il est plus difficile de déterminer avec précision le nombre d'espèces qui visitent les parcs d'Aix (les plus fréquentes étant probablement la Noctule de Leisler et la Pipistrelle de Kühl), ceux du centre comme Jourdan et Rambot n'ont rien à envier à ceux de la périphérie. Une fréquentation qui semble indiquer que dans nos jardins publics ou à proximité, les oiseaux et chauves-souris trouvent les ressources nécessaires en termes d'habitat ou de nourriture.

Je suis écologue, c'est-à-dire que je travaille sur l'environnement, mais du point de vue du vivant (espèces, écosystèmes, biodiversité).

Plus précisément je fais de l'écologie du paysage, c'est-à-dire que je cherche à comprendre de quelle manière les paysages sont agencés, comment les forêts, espaces urbains, espaces agricoles sont organisés spatialement et influencent la biodiversité ; avec pour objectif de trouver des solutions pour un aménagement du territoire favorisant davantage la cohabitation entre nous humains et les autres êtres vivants.

En général, je travaille plutôt avec des approches de modélisation et de cartographie, sur un ordinateur. Mais avec ce projet en collaboration avec la direction des Espaces Verts d'Aix, je voulais faire quelque chose de plus concret et qui puisse servir directement à la ville dans laquelle j'habite, et aussi progresser dans mes connaissances naturalistes (connaissances des espèces)...

Je suis persuadée que de très nombreux autres combats sont légitimes ; mais si celui de l'environnement est perdu, aucun ne pourra plus être mené.



Cécile ALBERT, chargée de recherches du CNRS

à l'Institut Méditerranéen de Biodiversité et d'Écologie marine et continentale (IMBE), laboratoire de recherche (Unité Mixte de Recherche) géré conjointement par le CNRS (Centre National de la Recherche Scientifique), AMU (Aix Marseille Université), l'Université d'Avignon et l'IRD (Institut de Recherche pour le Développement).

Cette étude, la première du genre à Aix-en-Provence, a permis d'obtenir un premier aperçu de la structure des communautés d'oiseaux et de chauves-souris de la ville. Des suivis sur plusieurs années mais également dans d'autres types de milieux urbains (espaces verts urbains, friches) ou sur d'autres groupes d'espèces (insectes, vers de terre, mammifères) pourraient permettre de compléter ce panorama, et surtout d'en tirer des conclusions pour développer la ville de demain.

Ce travail minutieux nous aide par ailleurs à prendre conscience des

nombreux enjeux liés à la biodiversité en ville, à sensibiliser nos enfants aux merveilles de la nature et à l'intérêt commun de cohabiter avec elle.

OISEAUX ET CHAUVES-SOURIS

Voici quelques spécimens que l'on peut croiser dans les parcs d'Aix :

Fauvette mélanocéphale : un oiseau typique de Méditerranée, de taille petite à moyenne, au plumage discret.

Loriot d'Europe : très bel oiseau mais peu commun et difficile à voir.

Sitelle torchepot : un oiseau qui descend parfois le long des troncs d'arbres tête la première. Il affectionne les vieux arbres et niche dans leurs trous.

Bergeronnette grise : un oiseau sociable, qui court dans les prairies et se nourrit d'insectes.

La Noctule de Leisler : gîtant principalement dans les arbres creux, la Noctule de Leisler s'installe généralement dans les massifs forestiers feuillus, parfois dans les résineux. Sortant du gîte peu après le coucher du soleil, cette chauve-souris chasse de son vol rapide et puissant, haut dans le ciel, en faisant des piqués.



LA BIODIVERSITÉ À L'



Comment l'architecture d'une ville favorise-t-elle, ou pas, la biodiversité ? Aix devient pour les 3 prochaines années un laboratoire à l'échelle nationale de cette question.

Non, la ville n'est pas forcément l'ennemie de la biodiversité. C'est ce que vont s'attacher à démontrer des urbanistes et écologues chercheurs, main dans la main avec la Ville, sa direction des espaces verts en particulier, et l'agence d'urbanisme du Pays d'Aix (Aupa). Avec leur projet BioRev-Aix (pour Biodiversité et réseau viaire à Aix), ils ont obtenu la deuxième place d'un appel à projet national, leur assurant un

financement de l'État sur 3 ans. Leur objectif est d'analyser la capacité du réseau aixois - ses rues - à participer à la biodiversité, c'est-à-dire à favoriser la présence des micro-organismes, des plantes et des animaux. *« C'est très scientifique dans un premier temps, très concret ensuite explique Jean-Noël Consalès, le responsable du projet. Les déplacements des humains et des animaux vont par exemple être modélisés, afin d'identifier les espaces qui devraient être des lieux de diversité. Si c'est le cas, cela signifie que le gabarit de la rue ou les bâtiments sont bien proportionnés. Si ce n'est pas le cas il y a un problème, et donc des solutions. En dégoudronnant par exemple, ou en poursuivant un alignement d'arbres. ».*

L'écosystème aixois ultrafavorable

Les retombées de cette étude seront nationales. Le choix de BioRev révèle l'existence d'un écosystème ultrafavorable à Aix. D'une part la ville est entourée d'espaces naturels importants, d'autre part elle est très marquée par ses morphologies. Les formes urbaines de ses quartiers sont caractéristiques : le centre-ville et ses petites rues, le quartier Mazarin parfaitement quadrillé et ses très nombreux jardins privés ou encore le Jas de Bouffan, construit comme une cité-jardin, en font des espaces faciles à compartimenter. Aix bénéficie également d'un environnement institutionnel propice, la Ville gère en effet

ÉPREUVE DE LA VILLE

directement ses compétences voirie ou espaces verts. La mairie travaille d'ailleurs depuis plusieurs années avec le Master Projet de paysage aménagement et urbanisme à l'Université Aix-Marseille. Cette collaboration a notamment porté ses fruits à

l'occasion de la végétalisation de l'Arc ou encore de la création du Parc naturel urbain (PNU). À terme, le projet aixois BioRev alimentera un club de bonnes pratiques sur l'ensemble du territoire français.



LES ARBRES, SUJETS SENSIBLES

Une des phases du projet BioRev va consister pour les écologues à faire des relevés en pieds d'arbres pour mesurer la biodiversité. Les arbres sont des espaces de relais démontrés pour favoriser les déplacements des espèces et ils ne doivent pas être trop éloignés. Si le papillon peut faire des sauts de puce, il n'est pas capable de parcourir une distance trop importante. Le risque ? Que les espèces soient confinées au même endroit et ne se mélangent plus. C'est là que le patrimoine génétique s'appauvrit, devenant plus fragile face aux maladies. À l'échelle des arbres, le platane, espèce pendant longtemps omnipotente, en fait aujourd'hui les frais.

Longtemps menacés par les usages, les arbres retrouvent leur place. La charte de l'arbre établie par la Ville, la fin de l'utilisation des produits phytosanitaires ou encore le développement de la végétation spontanée vont dans le bon sens.

“ Pendant très longtemps, la nature en ville a essentiellement servi de décor. Il nous faut aujourd'hui dépasser ce cadre de pensée réducteur. Les impératifs liés à la crise écologique et environnementale requièrent de considérer l'ensemble des services que la nature peut rendre à la ville. Mais il faut aussi repenser la nature pour elle-même, en aménageant nos territoires pour maintenir, voire développer la biodiversité.

Jean Noël Consalès, maître de conférences à AMU, laboratoire TELEMME/CNRS



“ Le réseau viaire, c'est-à-dire les rues et les voies urbaines, est un élément incontournable du fonctionnement des villes. Il est le support privilégié des activités humaines, mais il doit être considéré comme un support des fonctionnements écologiques au service de la biodiversité. À cet égard, il représente un potentiel considérable d'espaces à mobiliser au service de la transition écologique, à l'échelle de la ville et de ses quartiers.

Benoit Romeyer maître de conférences à AMU, laboratoire LIEU

SUBLIME MADELEINE

La plus grande église de la ville, celle de la Madeleine, dévoile sa merveille de façade entièrement restaurée. L'imposant échafaudage est enlevé progressivement depuis la mi-août, jusqu'à la fin du mois de septembre. Sa rénovation, commencée en janvier 2019, a dû être stoppée durant l'épisode du

confinement, ce qui à l'échelle des péripéties de la Madeleine peut apparaître néanmoins comme anecdotique. Les adossés, eux aussi entièrement restaurés, seront dévoilés dans la foulée, clôturant ainsi le chantier extérieur de l'église.



ÉCOPÂTURAGE EN VUE

L'écopâturage devrait faire prochainement son apparition sur les rives de l'Arc. Il consiste à entretenir de manière écologique et naturelle les espaces verts en effectuant un pâturage extensif par des moutons, des chèvres ou d'autres petits herbivores.

Cette technique ancestrale colle parfaitement avec la politique d'entretien en "zéro phyto" de la Ville et de la gestion différenciée de ses espaces verts. L'écopâturage ne produit pas de déchets verts, ne fait pas de bruit et améliore le bilan carbone en limitant notamment le transport des matériaux. Il contribue enfin à la biodiversité en favorisant l'hétérogénéité des espèces présentes sur place.



JARDIN JAPONAIS : PRÉCISIONS SUR LE CALENDRIER

Le dernier numéro du Mag vous dévoilait le tout nouveau jardin japonais. Il convient de préciser qu'il ne se présente pas encore dans sa forme définitive.

Si le jardin zen, avec son bassin, est bien visible, l'objectif est d'achever le canal ainsi que le reste des plantations pour 2022. À plus court terme, une représentation du Mont Komezuka va être installée afin de rapporter un élément paysager de la préfecture de Kumamoto, au cœur du projet de ce nouveau jardin.

Dans sa forme définitive, le jardin japonais disposera d'une surface de 6500 m². Avec le jardin zen, 1500 m² de déambulation sont déjà disponibles.

DES MASSIFS SOUS HAUTE SURVEILLANCE

Chaque année, du 15 juin au 30 septembre, les bénévoles du Comité Communal des Feux de Forêt (CCFF) mènent une campagne accrue de surveillance du domaine forestier aixois. Ils sont aussi des guides pour les promeneurs et de précieux alliés pour les soldats du feu.

L'été qui touche à sa fin, c'est un peu de répit pour les bénévoles du CCFF. Cette année encore, les incendies ont été dévastateurs pour notre département et son patrimoine forestier. Du côté de Martigues, ce sont plus de 900 hectares qui sont partis en fumée le 4 août dernier. Aix a été plutôt épargnée par les flammes. La commune a bien connu quelques départs de feux du côté du Pont de Béraud, de Saint-Pons, de Luynes et des Granettes, mais ils ont été rapidement maîtrisés. Pour Jean Morbelli, coordinateur du CCFF, le bilan de la DFCI (Défense des Forêts Contre les Incendies - voir encadré) est donc positif.

Créé en 1989 au lendemain du tragique incendie qui avait ravagé la Sainte-Victoire et son massif, le CCFF est une organisation municipale aujourd'hui animée par 70 bénévoles. Équipés d'une radio et de jumelles, ils sillonnent les 6 200 hectares de zone boisée de la ville. Ils surveillent, informent les promeneurs sur les règles de sécurité en forêt, ils sont aussi de précieux alliés pour les pompiers. Leur excellente connaissance du terrain est en effet un atout majeur pour orienter les soldats du feu, surtout ceux qui parfois viennent en renfort de départements voisins. Mais ils peuvent aussi intervenir sur des feux naissants, grâce à des véhicules dotés d'une citerne à eau de 600 litres. Le CCFF peut aussi participer aux plans d'évacuation de riverains menacés par les flammes et contribuer à la mise en place de centres d'hébergement d'urgence.



De gauche à droite : Bab Kalkreuth et Jean Morbelli, coordinateur du CCFF.

Pour être en capacité de mener à bien ces missions, les bénévoles sont formés. Sous l'autorité de Christian Canavese, ils apprennent à connaître le milieu forestier, la cartographie, la conduite tout chemin, l'utilisation de moyens hydrauliques et le secourisme. Mais la formation et la sensibilisation se font aussi auprès de ceux qui seront les citoyens de demain. En effet, Alain Picaut, bénévole au CCFF depuis dix ans, se rend régulièrement en milieu scolaire pour rencontrer les élèves des classes de CM1 et CM2. Chaque année, ce sont plus de 400 enfants qui apprennent ainsi à mieux connaître la forêt méditerranéenne et les dangers qui la menacent.

QU'EST CE QUE LA DFCI ?

La DFCI pour Défense des Forêts Contre les Incendies, est un dispositif qui prévoit la mise en place d'équipements pour assurer la permanence de l'eau dans les massifs, faciliter la surveillance et l'accès des secours en cas d'incendie. Elle comprend également des mesures de surveillance accrue de la forêt. Dans les Bouches-du-Rhône, cette surveillance est assurée par des vigies positionnées dans des tours de guet basées sur des points hauts, mais aussi par des patrouilles terrestres effectuées par des agents du SDIS (service départemental d'incendie et de secours) et des bénévoles des CCFF.

LE PATRIMOINE AIX SA VRAIE NATURE

« Patrimoine et nature », c'est le thème des Journées du Patrimoine qui se déroulent cette année les 18, 19 et 20 septembre. Il met en avant une nature indissociable et parfois insolite du patrimoine de notre ville.

Si on vous parle du patrimoine aixois, vous pensez d'abord aux bastides, aux Hôtels particuliers, aux fontaines ou aux églises... Plus rarement aux jardins, aux oiseaux, et autres éléments d'une biodiversité que l'on place aujourd'hui au premier plan de nos préoccupations. Ils font

pourtant partie intégrante de notre patrimoine depuis bien longtemps.

On retrouve la nature dans les alignements de platanes des grands axes urbains, dans les jardins des bastides, et dans les parcs, avec toute la vie qu'ils abritent. On la retrouve aussi de manière plus subtile dans les gypseries des escaliers, les ornements des façades, dans les sculptures des fontaines ou les portes des Hôtels particuliers. Et il est souvent nécessaire d'y regarder de plus près pour en découvrir l'existence et la signification.

À travers les monuments ouverts, les visites, et les conférences

proposées, les Journées du Patrimoine nous dévoilent ce patrimoine autrement.

Retrouvez l'intégralité du programme des Journées du Patrimoine 2020 sur aixenprovence.fr

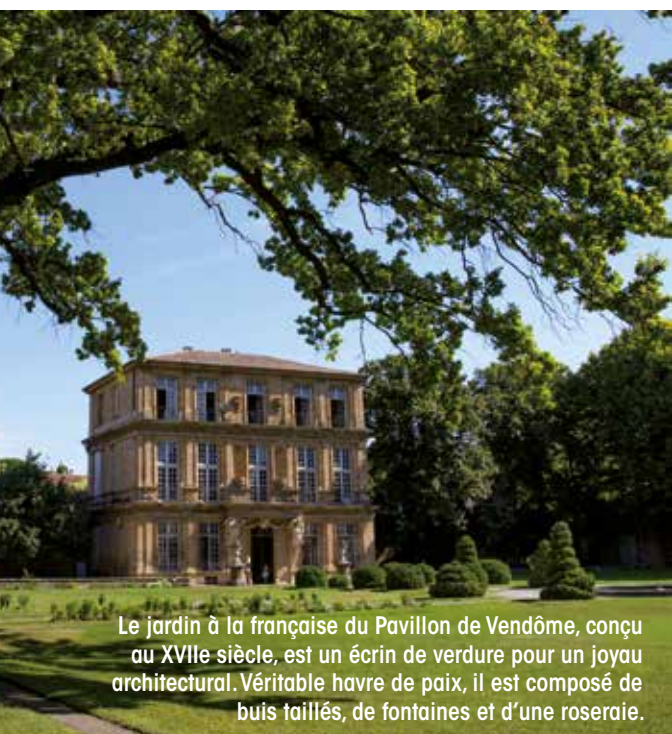
Construite en 1667, la fontaine des Quatre Dauphins est ornée de sculptures dues au ciseau de Jean-Claude Rambot (1621-1694). Restaurée suite à un acte de vandalisme en 2016, elle représente à la fois le monde végétal et marin, où dauphins et joncs plantent le décor de cette sublime fontaine.



La nature s'invite souvent où on ne l'attend pas. On la retrouve notamment dans la décoration intérieure du Pavillon de Vendôme sur les éléments de gypseries.

MOIS DÉVOILE

La Halle aux grains de la place de l'Hôtel de Ville est ornée d'un fronton allégorique représentant le Rhône (sous les traits de Neptune) et la Durance (sous les traits de Cybèle). Le couple allégorique est assis au milieu d'un décor végétal reflétant l'abondance : gerbes de blé et fruits abondent grâce aux bienfaits de Dame Nature, de l'eau, du soleil (rayons imagés) et une terre fertile, celle de la Provence.



Le jardin à la française du Pavillon de Vendôme, conçu au XVII^e siècle, est un écrin de verdure pour un joyau architectural. Véritable havre de paix, il est composé de buis taillés, de fontaines et d'une roseraie.



Les portes de l'Hôtel de Ville et leurs célèbres têtes de lions sculptés.



Andi Boecherer, vainqueur l'an passé chez les garçons.

MAUX DE TÊTE POUR L'ORGANISATION D'UN IRONMAN INÉDIT

Le triathlon aixois doit se tenir le 27 septembre. Dans un contexte très particulier.

Les épreuves de l'Ironman 70.3 d'Aix-en-Provence, à savoir la natation, le vélo et la course, doivent se dérouler le dimanche 27 septembre avec près de 1500 participants.

Le programme a été chamboulé dans les grandes largeurs en raison de la crise sanitaire, comme l'explique Guillaume Louis, responsable marketing : « Nous serons forcément sur une épreuve inédite, totalement revue et retravaillée pour répondre aux mesures sanitaires imposées par l'Agence Nationale de Santé Publique. Ironman et la Fédération Française de Triathlon ont donc travaillé pour créer un guide. Dans ce guide, les différents acteurs de l'événement peuvent y retrouver les diverses actions menées pour répondre aux mesures sanitaires. »

Les athlètes ont dû stopper une partie de leur préparation à cause de la crise. « Le seul point noir reste la natation poursuit le responsable marketing. C'est généralement le sport où les athlètes sont le moins à l'aise et ne pas nager pendant plusieurs mois n'est pas idéal. Il faut oublier le côté performance

et se concentrer sur l'essentiel, atteindre la ligne d'arrivée. »

La sécurité, maître mot

Pour cette édition inédite, les bénévoles, le public mais aussi les sportifs devront se soumettre aux règles sanitaires. « Le Jour J, chaque athlète devra porter le masque jusqu'à la ligne de départ et l'organisation fournira un masque aux athlètes sitôt la ligne franchie. La distanciation sociale reste aussi un élément clé. Durant la course vélo, les participants devront respecter la distance de drafting de 12m et pour la course à pied, on demandera une distance de 4m entre chacun. » conclut Guillaume Louis.



LA TRANSFORMATION DU GRAND STADE DU PAYS D'AIX SE POURSUIT

Le chantier de transformation du stade Maurice David se poursuit. Il s'achèvera en 2022 avec la construction de la quatrième tribune qui fermera le chaudron central.

On a travaillé dur cet été du côté du Stade Maurice David. L'intersaison a permis de poursuivre les travaux qui au fil des années, transforment l'historique stade Maurice David en Grand stade du Pays d'Aix, dédié tout particulièrement au rugby et à son club résident Provence Rugby.

Les rugbymen aixois, qui ont confirmé leur présence en ProD2 au terme de la saison dernière, comptent parmi les grandes équipes du rugby français (26^e rang national). Les objectifs restent ambitieux pour l'année prochaine avec l'arrivée de 7 nouveaux joueurs de premier plan, souvent issus du Top14. Nonobstant les circonstances particulières des derniers mois, le public est chaque année plus nombreux dans ce stade plus moderne, aux conditions d'accueil améliorées.

Pelouse neuve pour la reprise du championnat

Au cours des dernières semaines ont par ailleurs été menés des travaux de réfection des vestiaires club et visiteurs de la tribune Ouest.

Plus spectaculaire, il a été procédé au remplacement de la pelouse très abîmée du stade par une pelouse synthétique. Il a fallu enlever la pelouse existante en décaissant le terrain sur 35 cm, puis mettre en place un réseau de drainage et une couche drainante sur laquelle a été posée la



couche de jeu en gazon synthétique, conforme aux exigences du règlement 22 du World Rugby. Cet équipement a l'avantage d'être plus résistant sur la durée et économe en eau.

Prochaine étape d'importance, la fermeture en 2022 du chaudron central par la création d'une quatrième tribune, côté Sud. Un concours a été lancé par la métropole en liaison avec la Ville d'Aix pour réaliser cet équipement permettant d'accueillir 2600 spectateurs supplémentaires et 425 invités dans les réceptifs. Après le choix du projet lauréat en octobre, le chantier commencera progressivement sans compromettre le championnat, pour être achevé en septembre 2022. Le grand stade pourra alors accueillir près de 10 000 spectateurs.



AIX EN FOULÉES

Organisé par le club Aix Athlé, Aix en foulées prépare une 12^e édition le samedi 10 octobre et le dimanche 11 octobre. Pour chaque inscription, 1€ est reversé à une association. Pour la course de 5 kilomètres, les dons iront au Point Rose (mobilisé autour des soins palliatifs pédiatriques). Pour les courses de 10 et 20 kilomètres, la bourse reviendra à Mécénat Chirurgie Cardiaque. Le départ et l'arrivée sont prévus sur le cours Mirabeau, avec un passage par le parc de la Torse.

FOULÉE RESSOURCE

Le samedi 3 octobre, la 8^e course au bénéfice du centre Ressource pour les malades du cancer et leurs proches va réunir des centaines de coureurs. La compétition rapporte environ 20 000 € sur un budget annuel de 700 000 €. Mais le bénéfice est aussi humain, la foulée Ressource est l'occasion de dire à ceux que l'on aime combien ils comptent pour nous.

Info : www.association-ressource.org

TENNIS

LE REBOND DE L'OPEN DU PAYS D'AIX

Le grand rendez-vous du tennis provençal se tient du 7 au 13 septembre avec un protocole sanitaire précis.

La crise sanitaire a perturbé l'agenda du tennis mondial. Des tournois ont été annulés, d'autres décalés dans le temps. Conséquence : les joueurs sont à la recherche de rencontres pour retrouver leur meilleure condition sportive (ou la maintenir). Du fait de son report en septembre, l'Open du Pays d'Aix tombe sur la deuxième semaine de l'US Open. Les premiers perdants voudront très vite revenir jouer sur terre battue et, comme les autres compétitions Challengers sur cette période ont été annulées, Aix devient une cible de choix. Par

ailleurs, les joueurs n'ayant pas pu se rendre aux États-Unis devraient être également à l'affût pour reprendre le chemin des courts. D'autant plus que la manifestation d'Arnaud Clément constitue pour certains un tour de chauffe avant Roland-Garros qui commence seulement 3 semaines plus tard.

Des précautions sanitaires

Le protocole sanitaire reste modulable selon l'évolution de la pandémie. Le public conserverait son masque dans les gradins et conformément au cahier des charges de l'ATP, tous les joueurs sont testés. L'entrée reste gratuite en tribune et la configuration du site a été repensée pour maintenir une distanciation physique permanente notamment entre les joueurs et le public. Côté

sportif, l'Open du Pays d'Aix accueille en simple un tableau des qualifications de 16 joueurs et un tableau principal composé de 32 joueurs (au lieu de 48 l'an passé). En double, 8 équipes au lieu de 16 s'affrontent sur les courts en terre battue du Country Club Aixois.

LE CHIFFRE

32

Comme le nombre de joueurs composant le tableau principal





LA COMÉDIE D'AIX ENTRE EN SCÈNE

Le théâtre d'Aix, avenue de la Violette, s'appelle désormais la Comédie d'Aix. Repris par le groupe 16-19Corporate, qui a déjà ouvert avec succès deux théâtres à Plan-de-Campagne et la Rochelle, le lieu mise sur une programmation diversifiée.

On y verra des one woman/man shows comme Moscato ou Anthony Joubert ; des comédies telles que Le dîner de con ou Le clan des divorcées ; des spectacles enfants comme Toc-toc le magicien ou Hansel et Gretel, et aussi des spectacles d'arts vivants, comme de la magie ou de l'hypnose.

Le théâtre a fait l'objet d'aménagements importants en matière d'accessibilité et de confort. La Comédie d'Aix a pu accueillir ses premiers visiteurs en août. Son ouverture, repoussée par la Covid, témoigne de la richesse culturelle de la ville, qui compte de nombreux théâtres offrant différents niveaux de jauge.

www.16-19.fr



IMAGE DE VILLE REND HOMMAGE À ERIC ROHMER

La 18^e édition d'Image de Ville doit se tenir cette année du 15 au 25 octobre, soit au même moment que les Journées nationales d'architecture. Le festival, qui depuis une quinzaine d'années s'est taillé une solide réputation, valorise la diversité de la création cinématographique à travers quatre thématiques : terrestre,

l'esprit d'une ville, génie des lieux et hospitalité.

Cette année, le cinéaste Eric Rohmer est mis à l'honneur, à l'occasion du dixième anniversaire de sa disparition. Différents réalisateurs viendront présenter ses films.

MÔMAIX : LES NOCES DE CRISTAL

S'il est devenu bien difficile de se projeter, on regarde quand même avec beaucoup d'envie la date du 16 octobre et l'ouverture de Môm aix 2020. Voilà déjà 15 ans que ce festival dédié aux spectacles à voir en famille a vu le jour. L'idylle avec le public ne s'est depuis jamais essouffée. Pendant plus de deux mois, petits et grands vont avoir accès grâce à une politique tarifaire spécialement adaptée, à 25 spectacles. De la danse, du cirque, de la musique, du théâtre et même de la magie, la programmation voit large. Elle aborde d'ailleurs tous les sujets, sans tabou, multiplie les niveaux de lectures, oscille brillamment entre réel et imaginaire. Une quinzaine d'opérateurs culturels, historiques ou tout jeunes comme la 6MIC ou la Comédie d'Aix, ont répondu présent. Du 16 octobre au 23 décembre.

Infos sur aixenprovence.fr

LES EXPOS QUI JOUENT LES PROLONGATIONS

De la ville à la campagne au Vieil Aix

Plus de 80 œuvres du 19^e siècle et de la première moitié du 20^e siècle, issues des collections du musée du Vieil Aix, nous dévoilent une époque où la campagne est très présente dans le paysage aixois. S'y ajoutent d'autres œuvres où l'on découvre avec attrait des vues de la ville, ses rues, ses places, ses fontaines et des éléments d'architecture pour certains disparus. A voir jusqu'au 24 janvier 2021.



Re-Trouvailles aux Tapisseries

Le musée des Tapisseries nous présente jusqu'au 20 septembre des pépites du Festival d'art lyrique d'Aix, dénichées dans ses réserves. Il y a là, patiemment rassemblés, des éléments de décor ou des accessoires auparavant égarés. Insolite et émouvant.



Frédérique Nalbandian à Vendôme

L'artiste prolonge jusqu'au 25 octobre son séjour au Pavillon de Vendôme. Frédérique Nalbandian, qui aime à utiliser le plâtre, le savon ou les roses, a créé spécifiquement pour l'occasion des œuvres et des installations.



PHARAON, OSIRIS ET LA MOMIE

L'ÉGYPTE ANCIENNE AU MUSÉE GRANET

Sans vouloir être dithyrambique, force est de reconnaître que c'est un véritable trésor que le musée Granet s'apprête à dévoiler au public, entre le 19 septembre 2020 et le 14 février 2021.

Vingt-cinq ans exactement après la première exposition qui lui avait été consacrée, deux ans avant le bicentenaire de la découverte des hiéroglyphes par Jean-François Champollion, la collection égyptienne du musée Granet est intégralement présentée dans le

cadre de l'exposition « Pharaon, Osiris et la momie ».

Cette dernière, initialement prévue du 17 avril au 20 septembre 2020, va permettre de faire découvrir et redécouvrir le fonds égyptien du musée Granet, grâce à la collaboration du Louvre et de nombreux musées de région et d'Europe.

Sous la protection d'un colosse de deux mètres représentant une statue royale de la lignée des Ramessides (1292 à 1070 avant J.-C) le visiteur va découvrir deux magnifiques bas-reliefs contemporains de la grande pyramide de Khéops, plusieurs stèles de premier ordre, un sarcophage et sa momie, ainsi que l'extraordinaire momie de varan du Nil, dont on pourra voir la tomographie (vue en coupe de l'objet), réalisée pour enfin connaître précisément comment les égyptiens l'ont embaumée.

Cette curiosité constitue une rareté dans l'histoire de l'Égypte ancienne. On découvre aussi en nombre des sculptures et des amulettes funéraires des différentes époques de cette civilisation multimillénaire. Cette exposition se poursuivra au 1^{er} étage dans un esprit plus pédagogique, ludique et de vulgarisation en direction de tous les publics grâce à des dispositifs numériques réalisés tout spécialement.

Trois sections, trois thématiques

Ainsi, 3 sections se développent selon 3 thématiques différentes : la vie après la mort tout d'abord, par le moyen d'une vidéo et de textes présentant la conception de la mort dans l'Égypte ancienne. La thématique importante de l'écriture est abordée dans la deuxième section avec la présentation exceptionnelle des fac-similés de papyrus de l'Aixois Sallier (chez qui se



NE À L'HONNEUR

ET

rend Champollion), l'occasion de revenir sur la formidable aventure du déchiffrement des hiéroglyphes.

Le 3^{ème} temps fort se consacre à la présentation des restaurations d'objets parfois spectaculaires de la collection égyptienne du musée Granet, comme l'Osiris en bronze, accessible aux malvoyants, mais aussi la momie du varan du Nil - pièce exceptionnelle -, présentée en 3D.

Un espace est dédié aux enfants avec des jeux et des projections de films. Le parcours se termine par la version pédagogique du jeu « Assassin's Creed » édité par Ubisoft, accessible au public.

A noter que l'exposition s'intègre à une vaste saison égyptienne pendant laquelle seront proposés des cycles de conférences et de films ainsi que des lectures de textes anciens égyptiens.

De gauche à droite :

Tête d'un pharaon attribuée à Apriès (589-570 av. J.C.)
XXVI^e dynastie ; Probablement règne d'Apriès
(589-570 avant J.-C.). Diorite 22,8 x 24 x 21,5
Aix-en-Provence, Musée Granet
©2019 Musée Granet / Hervé Lewandowski

Fragment de stèle à Osiris et aux divinités associées
Probablement règne de Séthi I^{er}
(vers 1294-1279 avant J.-C.). Calcaire 64,5 x 67 cm
Aix-en-Provence, Musée Granet
©2019 Musée Granet / Hervé Lewandowski

Cercueil de Ptahirdis (et momie)
Cercueil intérieur de Ptahirdis, momie et bandelettes
Date du cercueil : XXV^e dynastie ou début de la XXVI^e
dynastie (VII^e siècle avant J.-C.)
Date de la momie et des bandelettes :
X^e-IX^e siècle av. J.-C. 185 x 51 cm
Aix-en-Provence, Musée Granet ©2019 Musée Granet
/ Hervé Lewandowski

Livre des Morts de la dame Tabakhet
Epoque ptolémaïque (IV^e-I^{er} siècle av. J.C.)
40,5 x 1800 cm Paris, Musée du Louvre
©2013 Musée du Louvre - Dist. RMN Grand-Palais /
Georges Poncet ©2019 Musée Granet / Hervé Lewandowski

Momie de Varan du Nil
Epoque ptolémaïque 106 x 17 x 15 cm
Aix-en-Provence, Musée Granet
©2019 Musée Granet / Hervé Lewandowski

Stèle d'Issetemdinakht
Vers la première moitié du VII^e s. av. J.C.
Calcaire peint et doré. 46,4 x 30,5 cm
Aix-en-Provence, Musée Granet
©2019 Musée Granet / Hervé Lewandowski

Statue du confiseur d'Amon Samout et de sa femme,
la dame Moutnefert
Vers le règne de Thoutmosis III (vers 1479-1425 av. J.-C.)
ou d'Aménophis II (vers 1427-1400 av. J.-C.)
Calcaire peint. 37,4 x 20,9 cm. Paris, Musée du Louvre
©2008 Musée du Louvre / Christian Décamps
©2019 Musée Granet / Hervé Lewandowski



NOUVEAU DÉPART POUR LA 6MIC



Stéphane Delhaye, directeur de la 6MIC - @Vincent AGNES

La 6MIC, salle des musiques actuelles inaugurée en mars dernier, la semaine précédant le début du confinement (N.D.L.R. - le confinement a débuté le 17 mars), avait dû refermer ses portes quelques jours à peine après son ouverture. Elle se prépare à reprendre son activité avec une belle programmation qui devrait débiter en octobre. Nous avons rencontré Stéphane Delhaye, directeur de la structure pour évoquer les différents scénarios de la reprise. Entre impatience et incertitudes.

ALM - Quelles sont les conséquences de l'interruption d'activité pour le 6MIC ? On sait que le milieu culturel est particulièrement touché par cette crise...

Stéphane Delhaye - Avec un peu d'humour, on peut dire que nous avons connu l'ouverture / fermeture la plus rapide de l'histoire pour une salle de concert... 6 jours ! Le plus dur, c'est que l'équipe a fait beaucoup d'efforts pour ouvrir le plus tôt possible et permettre au public de découvrir la salle. Même si nous sommes très heureux du déroulement des premiers concerts, cela a mis un coup d'arrêt à cette dynamique. Il faut reprendre presque à zéro ! Maintenant, on attend la suite avec impatience. On s'adapte, presque au jour le jour, alors que notre activité suppose beaucoup d'anticipation, de préparation et une vision à long terme. C'est un écosystème qui ne peut pas fonctionner dans la précipitation et qui est aujourd'hui menacé par la crise. Heureusement pour le 6MIC, nous sommes pour le moment épargnés grâce à la subvention de la DSP (délégation de service public, N.D.L.R.) et au soutien du Territoire du Pays d'Aix.

ALM - Comment avez-vous préparé la rentrée du 6MIC malgré les incertitudes ?

SD - On est resté optimistes et nous avons préparé une saison du même niveau que ce que nous avons prévu. Nous avons donné priorité aux dates qui devaient avoir lieu au printemps dernier. On retrouvera plusieurs noms familiers annoncés à l'ouverture du 6MIC et reprogrammés à l'automne, mais aussi plusieurs

nouveautés. Le calendrier fait aussi une large place aux talents locaux avec le choix de premières parties systématiquement issues du territoire : Ricine, FK Club, Pragma Tango, Yul, Kamai, Selecter the Punisher ou encore Jacket. Une volonté concrétisée aussi par les débuts de La Locale, un rendez-vous trimestriel du 6MIC dédié à l'émergence artistique. En espérant, ne pas faire face à une vague de reports et d'annulations si nous n'avons toujours pas l'autorisation d'ouvrir...

ALM - Justement, si les conditions ne sont pas réunies pour une reprise des concerts, avez-vous envisagé d'autres alternatives ?

SD - Le scénario sur lequel nous travaillons reste une reprise à pleine jauge avec des mesures sanitaires et de distanciation sociale. Mais il est vrai que nous travaillons sur d'autres pistes, comme l'aménagement de notre grand hall et du patio avec une scène permettant d'accueillir certains formats artistiques dans une configuration assise. On envisage aussi la mise en place d'une scène extérieure qui nous permettrait d'assurer une bonne partie de notre programmation avec des risques maîtrisés pour le public et les artistes. Par ailleurs, le 6MIC continue ses activités liées aux studios de répétition, à l'accompagnement des artistes, ainsi que les actions culturelles à destination de nos partenaires du monde socio-éducatif.

Programmation et billetterie sur www.6mic-aix.fr



4-Javier Balmaseda, Ruta Migratoria, 2018- courtesy baudouin lebon

LES FLÂNERIES D'ART TIENNENT LE CAP

Dans un contexte sanitaire toujours délicat, Andréa Ferréol a mis sur pied la 14e édition de ce rendez-vous culturel très prisé. Les Flâneries d'art, les 12 et 13 septembre prochains, invitent habilement des comédiens, des écrivains, des journalistes et beaucoup d'artistes à rencontrer leur public. Et cela se passe dans des jardins privés du XVIII^e, situés au cœur de la ville et pour certains tout à fait méconnus. Peintres, plasticiens, céramistes, sculpteurs, joillier ou parfumeur, ils y exposeront leurs œuvres, tandis que des concerts classiques, d'opéra et de la danse s'y dérouleront.

Depuis leur création les Flâneries d'art ont accueilli 165 000 visiteurs et plus de 225 artistes et comédiens venus de France et d'Europe.

Informations www.aix-en-oeuvres.com

DU DJURDJURA À MANHATTAN

Mohand Sidi Said, président d'Aix-en-Provence Mécénat et ancien vice-président du groupe pharmaceutique Pfizer, publie un troisième ouvrage sur l'état de la santé à travers le monde intitulé « Du Djurdjura à Manhattan » paru aux Éditions Prolégomène. Il y raconte son parcours personnel et professionnel et évoque des thèmes qui lui sont chers comme la santé, l'accès aux soins, l'ascension sociale et l'injustice dans tous les milieux. *« Aujourd'hui à la retraite, j'ai davantage le temps d'écrire et de partager mon expérience précise t-il. Par ailleurs la crise sanitaire du Covid 19 a été un révélateur de l'état du système de santé mondial. »*



www.editions-prolegomenes.fr



HÔTELS PARTICULIERS

DE NOUVEAUX SECRETS DÉVOILÉS

Daniel Chol, déjà auteur de nombreux livres consacrés au patrimoine aixois, livre en septembre son second tome des « Secrets et décors des hôtels particuliers ». L'ouvrage de plus de 300 pages, richement illustré, nous ouvre les portes de quatorze nouvelles adresses. Ces demeures discrètes, et pour certaines méconnues ou oubliées des circuits touristiques, signent parmi les plus belles pages de l'architecture provençale des XVII^e et XVIII^e siècles.

Mais elles révèlent aussi la vie des occupants passés, grâce notamment aux confidences des actuels propriétaires.

« Secrets et décors des hôtels particuliers aixois », 322 pages. Éditions Chol.

TOURISME D'ENTREPRISE : LE ROY RENÉ SUR LE PODIUM

La confiserie du Roy René, sur la route de Lignane, est la troisième entreprise la plus visitée de la région. Elle accueille près de 80 000 personnes par an. Le tourisme économique se développe dans notre pays et la Provence, avec son savoir-faire en matière d'artisanat et de gastronomie notamment, se taille la part du Lion. L'entreprise la plus visitée de France reste d'ailleurs la Verrerie de Biot. À Aix, la maison Fouque se glisse également dans ce palmarès régional.



VILLAGE DES RECRUTEURS

L'ESPLANADE MOZART FORUM DE L'EMPLOI

L'agence Aglaé, la Ville d'Aix en Provence et les partenaires de l'Emploi donnent rendez-vous à toutes les personnes en recherche d'un emploi ou d'une formation, pour la deuxième édition du Village des Recruteurs.

Le concept est simple : favoriser la rencontre entre les candidats et les entreprises qui recrutent sur le territoire. Le village avait réuni en 2019 plus de 3 000 candidats et 300 responsables des Ressources

Humaines. Cette année, une cinquantaine de structures seront présentes sur le village et proposeront plus de 1500 offres à pourvoir.

Pour y participer c'est très simple ! Il suffit de consulter les offres à pourvoir sur le job board (www.levillagedesrecruteurs.fr), d'imprimer un CV en plusieurs exemplaires et de se rendre le mercredi 4 novembre, sur l'Esplanade Mozart pour

rencontrer son futur employeur ! L'événement est gratuit, et accessible à tous sans inscription. Alors bon entretien ! Et n'oubliez pas d'actualiser votre CV !

Mercredi 4 novembre 2020 - 9h à 17h

Esplanade Mozart
(à proximité de la bibliothèque et du Grand Théâtre de Provence)
Événement gratuit



Pascal Zunino, co-fondateur de Nouadem.

INNOVATION

NOVADEM S'OFFRE L'EUROPE

La start-up aixoise, spécialiste du drone, a été sélectionnée cet été dans le cadre du programme EDIDP, qui vise à renforcer l'autonomie stratégique de l'Union européenne en matière de défense. L'entreprise installée à l'Arbois, qui a déjà séduit l'armée française, franchit là un nouveau cap, 14 ans après sa création.

START-UP

DANS LES BRAS DE MORPHÉE



Une start-up aixoise a mis au point une solution innovante, inspirée de la méditation, pour favoriser l'endormissement.

Parfois les nuits d'insomnie peuvent être productives. Colocataires, Charlie Rousset et Guillaume Barathon ont souhaité créer un objet pour aider ceux qui – comme eux – peinent à trouver le sommeil. Après deux ans de recherche et développement, ils ont donné naissance en 2018 à « Morphée ». Charlie, ancien étudiant de l'IAE et Guillaume consultant en marketing, se sont entourés de somnologues et de sophrologues afin de mettre au point le programme des méditations proposées. « Sept thèmes sont disponibles (balayage corporel, respiration, mouvement, visualisation, cohérence cardiaque, siestes et sons de la nature en 3D), chacun proposant

plusieurs séances d'une dizaine de minutes » renseigne Charlie. Des castings réunissant des dizaines de candidats ont été organisés pour trouver les voix - masculine ou féminine - qui bercent les utilisateurs.

A la conquête du monde

En janvier, la start-up qui a déjà vendu plus de 100 000 unités et réalisé en 2019 un chiffre d'affaires de 2 millions d'euros a participé à l'émission de M6 « Qui veut être mon associé ? ». Trois jurés ont souhaité accompagner financièrement « Morphée » contre 25 % du capital. Mais les deux fondateurs ont décliné l'offre « trop gourmande » des experts de M6. Rien d'étonnant la jeune pousse ne connaît pas la crise et poursuit sa croissance. « Depuis le début, tout va très vite poursuit Charlie. Nous allons ouvrir une antenne à Madrid, une autre à Londres. Nous visons aussi le marché de États-

Unis. J'aime me répéter que la France constitue seulement 1 % du monde. » Leur solution a déjà été distribuée dans 78 magasins de l'enseigne Nature et découvertes. Les 3 000 produits qui ont constitué la première vague de commandes ont été épuisés en un éclair, les réassorts se sont ensuite multipliés. En septembre « la boîte à sommeil » sera disponible à la Fnac, de quoi gagner encore en visibilité... « Depuis des années, nos bureaux étaient à Thecamp mais nous allons déménager en janvier. Nous restons à Aix. Peut-être que les affaires avanceraient un peu plus vite à Paris ou à New York mais nous voulons conserver un mode de vie agréable. D'ailleurs je suis persuadé que cet équilibre nous permet de conserver une fraîcheur pour prendre les bonnes décisions. »

PHARAON OSIRIS ET LA MOMIE

19 SEPTEMBRE 2020 > 14 FÉVRIER 2021

MUSÉE GRANET
Aix-en-Provence



LE FIGARO



La Provence

3
provence
alpes
côte d'azur

LÉONARD

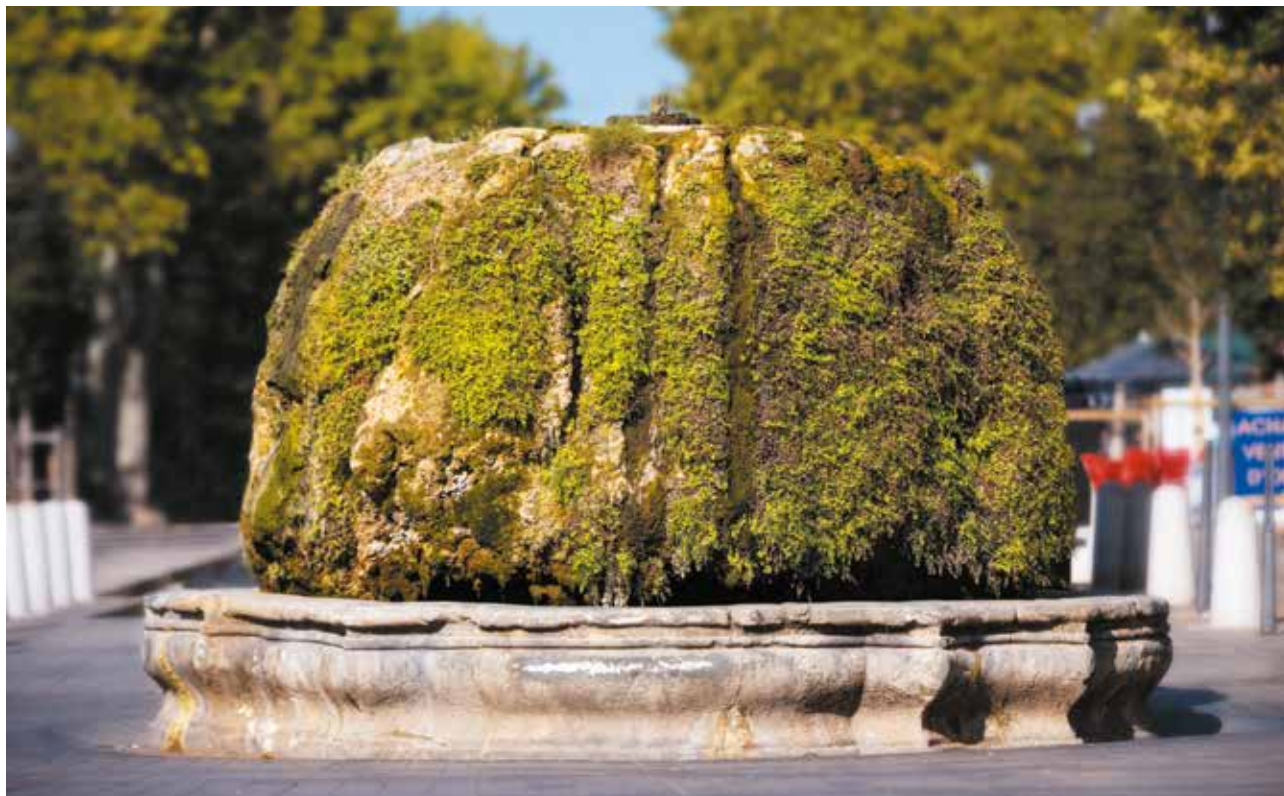
ARCHÉOLOGIA

ARTS QTV

LOUVRE



LES DESSOUS DE LA MOUSSUE



Le complexe système hydraulique de la célèbre fontaine aixoise a fait l'objet d'un rajeunissement. L'occasion de se pencher sur son étonnante histoire.

La « Moussue » est la seule fontaine d'Aix directement alimentée par une source. C'est d'ailleurs la teneur particulière de cette eau thermale (mais, précisons-le, non potable !) qui a permis la constitution progressive de la couverture végétale caractérisant l'édifice. Avant l'apparition de cette mousse, elle offrait au regard quatre enfants soutenant une vasque, une sculpture très vite altérée par l'eau chargée en sels minéraux alimentant le bassin. Deuxième spécificité de cette star aixoise, le point de collecte de cette eau de source est une excavation située rue des Chaudronniers (à l'angle du Palais

de Justice), donc à une distance de 300 mètres de la fontaine elle-même. Du fait de cette longueur, la « moussue » nécessite malgré ses dimensions modestes un dispositif technique important. Pour son fonctionnement sont donc nécessaires des canalisations d'alimentation de fort diamètre, un local technique abritant notamment une pompe moteur, ainsi que diverses vannes permettant la régulation du débit afin de garantir un ruissellement permanent et donc un milieu humide.

A la suite d'un diagnostic approfondi effectué au mois de juin, le service des fontaines de la Ville a décidé de lancer d'importants travaux de rénovation. Ils se sont déroulés essentiellement sur le site de la rue des Chaudronniers et n'ont quasiment pas occasionné la mise à l'arrêt de la fontaine et donc l'assèchement de sa mousse. L'intervention a permis de résoudre certains

dysfonctionnements résultant de la vétusté de ce système hydraulique complexe.



LE SAVIEZ-VOUS ?

La « moussue » a fait des vagues. Au XVIII^e siècle, la fontaine construite en 1667 par l'architecte Fossé sur le cours Mirabeau dite « moussue » a été la source d'une interdiction. Il a fallu en effet interdire aux ménagères de venir y laver leur linge. La raison de cette affluence ? L'eau qui y coule depuis sa reconstruction en 1760 par Georges Vallon est thermale et offre donc une température de 18°. Un luxe en hiver pour les mains frileuses...

UNE RENTRÉE DANS L'HISTOIRE

Parents d'élèves, enseignants, municipalités s'y sont habitués par la force des choses : l'école en 2020 ne ressemble à aucune autre.

Dans cette année inédite, l'ensemble des acteurs a dû puiser des capacités à s'adapter jusque-là insoupçonnées. Le Mag vous présente les grandes lignes de cette rentrée si particulière. L'occasion aussi de faire un point sur le numérique, devenu avec la Covid et à l'occasion du confinement, incontournable.

La cuisine centrale livre près de 8000 repas par jour, avec toujours plus de bio.

Parmi les nouveautés, les écoles de la Ville disposent de référents scolaires, véritables faiseurs de lien entre les personnels municipaux, les enseignants, voire les parents, et dont on dresse le portrait de l'un d'entre eux. De son côté, le volet environnement poursuit son chemin, avec notamment l'objectif de désimpermeabiliser les cours d'école.



SOUS LE SIGNE DE



Le 1^{er} septembre, près de 9 400 enfants ont repris le chemin de l'école pour une rentrée inscrite sous le signe de conditions sanitaires exceptionnelles au regard de l'épidémie Covid-19 qui continue de circuler sur le territoire.

À année exceptionnelle, rentrée exceptionnelle. La Ville et l'éducation nationale se sont organisées pour accueillir les élèves des 76 écoles aixoises en respectant les directives gouvernementales qui imposent un protocole précis. S'il garantit un accueil dans des conditions sanitaires optimales, il est toutefois plus souple que celui mis en place lors de la reprise post-confinement du mois de mai dernier. Il précise notamment que dans les espaces clos de l'école, la distanciation physique n'est plus

obligatoire lorsqu'elle n'est matériellement pas possible ou ne permet pas d'accueillir la totalité des élèves. Les espaces seront néanmoins organisés de manière à maintenir la plus grande distance possible entre les élèves. Dans les espaces extérieurs, la distanciation physique ne s'applique pas. Terminé donc les ronds tracés dans la cour de récréation pour matérialiser la place de l'enfant, ou encore les jeux collectifs condamnés. Les enfants peuvent retrouver une vie « presque normale ».

Le masque n'est pas obligatoire jusqu'à l'âge de 11 ans, par contre il l'est au sein de l'école pour tous les adultes. Les enseignants, le personnel municipal intervenant dans les écoles, comme les parents qui seraient amenés à entrer à l'intérieur de l'établissement de leur enfant devront donc porter le masque.

Les élèves quant à eux bénéficieront d'une information pratique sur les gestes barrières, dont l'hygiène des mains. Celle-ci sera adaptée à l'âge

LA PRUDENCE

des élèves. Une attention particulière sera apportée à ceux qui se trouveraient en situation de handicap pour leur permettre, en fonction de leur âge, de réaliser les gestes barrières et de distanciation par une pédagogie, des supports ou, le cas échéant, un accompagnement adapté.

Toutes les conditions sont réunies pour le bon déroulement de cette rentrée. La Ville et l'Éducation

nationale restent toutefois en contact permanent pour s'assurer des bonnes conditions d'accueil dans les écoles et s'adapter au fur et à mesure des besoins nouveaux liés aux mesures gouvernementales.

APPEL À LA VIGILANCE LES PARENTS

Conformément aux prescriptions de l'Éducation nationale pour éviter au maximum la propagation du virus au sein des établissements scolaires, le protocole impose aux parents de ne pas mettre leur enfant en classe dès lors que ce dernier présente de la fièvre (38°C ou plus) ou en cas d'apparition de symptômes évocateurs du Covid-19 chez eux ou dans la famille. Il faut alors suivre le cheminement classique de consultation de son médecin traitant.

550 000 €

Menuiserie, rénovation de sanitaires, de clôtures, de sols ou de peintures, installation de tableaux numériques interactifs, 550 000 euros de travaux ont été consacrés aux écoles cet été. Sur cette somme, 95 000 euros ont été affectés à la cuisine centrale.

EN CAS DE COVID

Si un cas de Covid est avéré au sein d'une école, c'est la procédure de la responsabilité de l'Agence Régionale de la Santé (ARS) qui s'enclenche. Elle pourra aboutir à la fermeture d'une classe, voire de l'école.

DÉSINFECTION ET HYGIÈNE RENFORCÉES

La Ville s'engage à assurer un entretien renforcé des locaux pour un accueil sécurisé tant pour les enfants, leurs parents, le personnel enseignant et le personnel municipal. Les écoles ont été entièrement désinfectées avant la rentrée. L'ensemble des locaux seront régulièrement ventilés et nettoyés ainsi que le matériel. Les toilettes seront nettoyées 3 fois par jour assurant ainsi une prestation supérieure aux préconisations nationales. Côté réfectoires, les tables et les chaises seront nettoyées et désinfectées après chaque service. Enfin, des bornes de gel hydroalcoolique à pédale sont à disposition à l'entrée de chaque école.



LA RENTRÉE 2020-2021 EN CHIFFRES

La Ville d'Aix compte 76 écoles publiques réparties sur 50 sites :

- 39 maternelles
- 37 élémentaires

Soit un total 388 classes :

- 377 classes dites « ordinaires »
- 9 Unités Localisées d'Inclusion Scolaire école (ULIS)
- 2 Très Petites Sections de maternelle (TPS)
- 1 UEMA (unité d'enseignement maternelle autisme)

9 345 inscrits

(effectif 2019-2020 au jour de la rentrée scolaire : 9 480)



L'HÉRITAGE NUMÉRIQUE DU CONFINEMENT

Les espaces numériques de travail sont devenus des outils essentiels durant le confinement. Aix-en-Provence est une des communes de France les plus avancées dans le domaine.

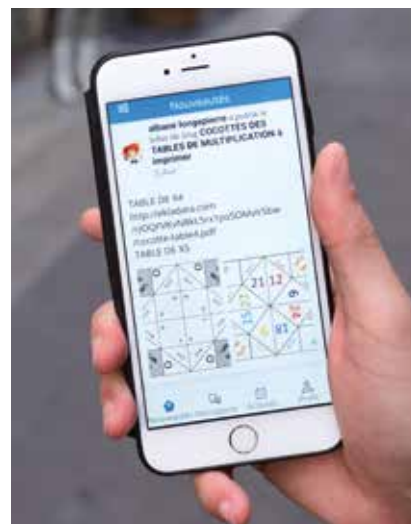
Depuis la crise sanitaire, se connecter à l'Espace Numérique de Travail (ENT) est devenu une habitude pour les élèves mais aussi pour les parents. Avant le confinement, 45 % d'entre eux s'appuyaient sur cet environnement pour accompagner leurs enfants dans leurs devoirs, ils sont aujourd'hui 57 % à le faire. C'est donc l'un des héritages du confinement, les ENT sont devenus un lien entre l'école et la maison. Les établissements aixois se sont illustrés nationalement dans

l'utilisation de cette plate-forme pédagogique. Ce n'est pas un hasard. Les instituteurs y sont formés depuis 5 ans et n'ont pas attendu la crise pour s'y convertir. 75 % l'ayant déjà adoptée avant le confinement.

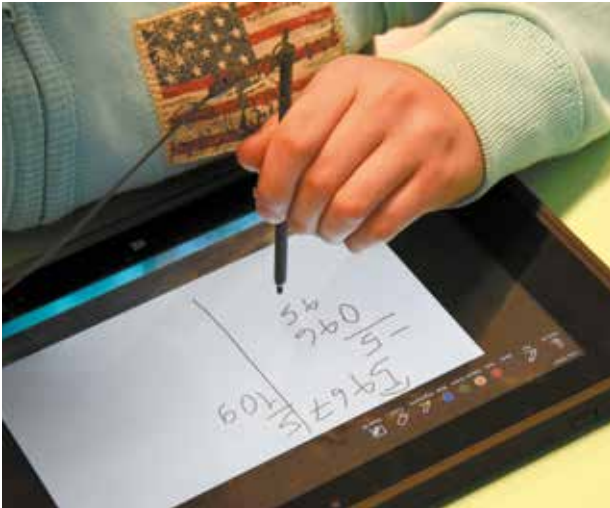
Un outil facultatif mais nécessaire

Les applications les plus utilisées pendant la période de crise ont été le cahier de texte, l'espace documentaire facilitant le dépôt de copies par les enseignants et des devoirs par les élèves, la messagerie et le cahier multimédia qui a permis aux instituteurs de partager des vidéos. Nombre d'entre eux ont enregistré leurs cours en vidéo avant de les déposer sur la plateforme. L'ENT est un dispositif pédagogique obligatoire en collège et lycée mais facultatif en école élémentaire. La Ville a fait le choix de doter ses 36 écoles élémentaires

de cet outil depuis près de cinq ans. En 2018, l'ENT est aussi devenu une application pour smartphone (One Pocket) et a permis aux (nombreuses) familles ne disposant pas d'un ordinateur mais d'un smartphone de s'y connecter.



L'application One Pocket a été lancée en 2019.



DES ÉQUIPEMENTS INFORMATIQUES POUR TOUS

Les écoles disposent de salles informatiques et de tablettes tactiles. À ce jour, 27 établissements possèdent une salle informatique. Celles n'ayant pas la place nécessaire bénéficient de plusieurs postes d'ordinateurs par classe. Au total, 1 300 postes sont mis à disposition des élèves.

DES TABLEAUX INTERACTIFS

Le Tableau Numérique Interactif (TNI) est un tableau blanc connecté à l'ordinateur de l'enseignant. Son écran d'ordinateur est affiché au tableau pour toute la classe et le professeur peut ainsi faire des exercices interactifs. Le TNI peut être contrôlé avec un stylet ou de manière tactile en écrivant, dessinant, surlignant et même en effaçant. Actuellement, les écoles de la ville en comptent 161 dont 25 en maternelle. 11 nouveaux TNI ont été installés cet été.



DES ROBOTS POUR S'ÉVEILLER AU CODAGE

La Ville a équipé ses écoles primaires de 36 robots. Les maternelles côtoient « Beebot ». Il permet aux plus petits de se familiariser avec le monde de la robotique mais aussi de développer la notion de direction et de sens. À travers des jeux, les enfants programment « Beebot » pour qu'il aille d'un point A à un point B. En primaire, « Thymio » aide les élèves dans l'apprentissage du codage. Durant l'année scolaire, les robots se déplacent d'une école à l'autre.

UNE MESSAGERIE SÉCURISÉE

L'une des applications la plus utilisée de l'ENT est la messagerie. Dès le CP, les élèves peuvent communiquer entre eux grâce à cette fonctionnalité totalement sécurisée et modérée. Son objectif est de sensibiliser les élèves aux messages envoyés sur un réseau, et plus précisément de prévenir des dangers liés aux messageries des réseaux sociaux, comme celle de Facebook. Cette application permet également aux parents de communiquer avec les enseignants et les directeurs des écoles.



LE CHIFFRE

17

Comme le nombre d'arbres plantés dans les écoles cette année, en centre-ville, aux Milles, à la Duranne ou Puyricard. Sophora, érable rouge, tilleul, paulownia ou noisetier font partie des essences sélectionnées.

HARO SUR LE GOUDRON

La Ville entame une démarche pour désimperméabiliser et végétaliser les cours d'école.

Augmentation du ruissellement urbain, aggravation des inondations ou affaiblissement de la recharge des nappes souterraines, l'imperméabilisation des sols n'est pas sans conséquence sur le cycle de l'eau.

Si les constructions nouvelles ont intégré la question, c'est plus compliqué pour les aménagements plus anciens et notamment dans beaucoup d'écoles, dont les cours restent largement bitumés. L'agence de l'eau Rhône Méditerranée a donc lancé un appel à projet dans lequel s'est engouffrée la Ville. Il vise à désimperméabiliser et végétaliser

les cours d'école pour mieux gérer les eaux pluviales, et permettre l'infiltration.

Les deux écoles pilotes du projet à Aix, Paul Arène à Encagnane et Les Deux Ormeaux au Jas de Bouffan, ont déjà fait l'objet d'études de sols. Cette phase préparatoire va se poursuivre durant l'année scolaire, avec l'observation des usages dans les cours d'écoles. Le projet, qui entend aussi sensibiliser les plus jeunes aux enjeux de l'eau et de la biodiversité, pourra évidemment trouver un écho en classe.

La Ville d'Aix, labellisée « Territoire durable » l'année dernière, amorce ainsi un profond changement d'approche dans la gestion des eaux pluviales. Les actions menées en matière de végétalisation contribuent par ailleurs à lutter contre les îlots de chaleur.



DES RÉFÉRENTS POUR ASSURER LE LIEN

L'une des nouveautés de cette rentrée, c'est la mise en place de référents de secteur dans les écoles de la Ville (un par groupe d'écoles). Il s'agit de référents municipaux à l'écoute des problématiques et des besoins, en lien direct avec le directeur de l'établissement, les enseignants et les autres agents municipaux travaillant au sein de l'école. Riches d'expériences diverses en animation, sport, éducation, ou technique, les référents sont les interlocuteurs privilégiés de tous les partenaires et participent ainsi au bien-être et à l'équilibre des enfants. Ils sont au nombre de quinze : Souad Berrouba, Carole Boero, Christine Canazzi, Maude Januel, Nabila Labbaki, Cédric Landriot, Samuel Lencain, Marie-Carmen Lorigados, Sandrine Marcou, Michael Mayindou, Samia Mouissette, Julien Paché (voir page ci-contre), Maryse Oger, Nadjeth Saidi, Estelle Simon.

L'école Les Deux Ormeaux, située au Jas de Bouffan, est l'un des deux établissements pilotes du projet.

RÉFÉRENT DE SECTEUR SCOLAIRE
JULIEN PACHÉ

1

NOBLESSE

Je suis un fervent défenseur de l'école républicaine. Les services publics se destinent à des usagers et j'aime penser qu'en fin de course, mes usagers sont des enfants. Ils ont droit au meilleur. Ma mission consiste à rendre leur environnement scolaire le plus favorable possible aux réussites éducatives. Un métier plutôt noble non ?

2

ROUAGES

L'école est un vaste engrenage. Pour fonctionner, ce système complexe ne doit pas se gripper. Je suis l'huile dans les rouages. Je n'invente rien, tout est déjà là. Je crée du lien entre les différents acteurs. Parents d'école, directeurs, équipe pédagogique, associations de quartier, restauration scolaire, entretien des bâtiments, etc.

Les référents de secteur participent au projet éducatif des écoles en créant du lien entre tous les services qui font fonctionner les établissements.

3

« MONSIEUR MAIRIE »

Quand les parents des écoles du Jas de Bouffan recherchent un interlocuteur « Mairie », ils doivent penser « Julien Paché ». Je suis là pour leur apporter des réponses rapides. Je suis là aussi pour tenter de remettre un peu d'humanité dans les communications. Un rapport physique est parfois plus productif que de longs échanges de courriels.

4

SENTINELLE

J'ai toujours aimé l'animation. J'ai travaillé dans des centres sociaux puis j'ai été employé par la mairie comme animateur. Plus tard, je suis devenu le coordinateur du temps périscolaire. Depuis 2019, je suis le référent de secteur du Jas de Bouffan. Toutes les municipalités n'ont pas créé ces postes. À Aix, nous sommes 15 à quadriller la ville.

À TABLE !



Chaque jour, la cuisine centrale de la Ville distribue 7500 repas imaginés par une diététicienne et élaborés par une équipe composée de 31 cuisiniers. Un circuit bien rodé qui permet de livrer dans les cantines entre 880 000 et 950 000 repas par an.

Pour préparer les repas qui seront servis chaque jour dans les 76 écoles de la ville, il faut beaucoup d'organisation, mais surtout un grand espace. Cet espace, c'est la cuisine centrale qui a ouvert ses portes en 2006. Ce bâtiment de 2200 m², équipé de locaux de production, de stockage, de quais de livraisons et de bureaux, permet à la Ville de maîtriser l'ensemble de la chaîne et de garantir la qualité des produits.

Tous les matins, dès 6 heures, plusieurs tonnes de marchandises sont livrées sur place. Les aliments sont alors préparés, cuisinés. 24% sont issus de l'agriculture biologique. Les repas sont conditionnés sur place avant d'être acheminés vers les écoles. La production d'une telle quantité

de repas nécessite du matériel industriel, mais le savoir-faire reste quant à lui traditionnel. Si la maîtrise sanitaire a longtemps été le principal souci des collectivités territoriales, la maîtrise de la qualité nutritionnelle et le contenu des assiettes qui ont toujours été essentiels pour la Ville d'Aix-en-Provence sont depuis quelques années, au même titre que l'hygiène, au cœur des préoccupations de la restauration scolaire.

140

c'est le nombre de repas pris par un enfant qui mangera à la cantine tous les jours de l'année.



LE CHOIX DU GOÛT

Le goût est sens qui doit faire son apprentissage. Et c'est par la répétition que l'enfant apprendra à aimer les aliments qui ne lui sont pas toujours familiers. Chaque année, à l'occasion de la Semaine du goût, des ateliers sont organisés pour aider les enfants à mettre des mots sur leurs sensations (gastro-nomie), à verbaliser un avis, une sensation sur ce qu'ils mangent et éviter le banal « j'aime pas ». Un apprentissage qui passe par l'utilisation de tous

les sens. On apprend à connaître avec ses doigts, son palais, ses yeux, son nez et ses oreilles : un aliment qu'on croque, qui craque, qui croustille, crépite. Les mots parlent d'eux-mêmes !

UNE CANTINE DURABLE

Depuis 2018, la Ville a amorcé une démarche de développement durable dans les prestations alimentaires. Le nombre de repas sans viande ni poisson a augmenté progressivement essentiellement dans un souci de diminution de l'impact carbone et de préservation des réserves de pêche. Une fois par semaine un plat associant des protéines végétales est servi à la cantine. Ces plats sont devenus familiers pour les enfants et leur permet, par un bon accompagnement des personnels de service et d'animation de comprendre l'importance d'une autre utilisation des ressources naturelles.



ÉQUILIBRE ALIMENTAIRE ASSURÉ

Les menus des cantines sont élaborés par une diététicienne municipale. Ils sont conçus conformément aux normes internationales pour garantir un équilibre alimentaire complet sur une période de 20 jours. Parallèlement, des menus pour le soir sont proposés sur le site de la Ville aux parents en fonction du repas pris le midi par leur enfant.



LE BIO À LA HAUSSE

Depuis 2010, le bio a progressivement été intégré aux menus des cantines, alors que le Grenelle de l'environnement (en 2007) fixait un objectif de 20% pour 2012, à Aix le taux de produits issus de l'agriculture biologique était déjà de 23% en 2011. Aujourd'hui, les produits bio représentent environ 24% (en volumes) et 30% (en composantes). Un pourcentage qui va encore augmenter au cours des prochaines années.

LUTTER CONTRE LE PLASTIQUE

Depuis de nombreuses années déjà, les barquettes destinées à la remise en température des plats chauds ne sont plus en matière plastique. Après avoir essayé différents types de contenants, la cuisine centrale utilise depuis janvier 2019 des barquettes en cellulose compostable, biodégradables.



FRÉDÉRIQUE NALBANDIAN

Chemin de Roses

14 MARS >
prolongation jusqu'au
25 OCTOBRE
2020

EXPOSITION

Musée du Pavillon de Vendôme
Aix-en-Provence



BOXING CLUB MOHAMMEDI, UN POLE D'EXCELLENCE POUR LE NOBLE ART

Avec des infrastructures dignes de ce nom et un savoir-faire reconnu, le Boxing Club Larbi Mohammédi affiche clairement ses ambitions. À l'approche de Paris 2021, le club cher au président Benjamin Laloum se dit prêt à accueillir une des écuries qualifiées pour les jeux olympiques. Rencontre.



Le gymnase du Deffens est désormais occupé exclusivement par le Boxing Club Larbi Mohammédi. Après la rénovation de la salle d'entraînement, l'espace de 200m² qui jadis accueillait la section danse sportive de l'AUC a aussi fait l'objet d'une transformation. Deux rings et un rail avec portiques pour sacs de frappe y ont été installés. Des aménagements qui sonnent comme une juste reconnaissance pour le Boxing Club Larbi Mohammédi, où depuis sa création en 1998, des générations d'Aixoises se sont initiés au noble art, des grands noms de la discipline sont venus s'y préparer. Des champions de France, d'Europe, du monde et même du Commonwealth ont poussé les portes du club pour prendre conseil auprès de Norredine Mohammédi. Chez cet homme de 51 ans, la boxe est une passion qui coule dans ses veines depuis l'âge de 13 ans. À 20 ans, Norredine s'expatrie pour étancher sa soif de boxe.

Miami, Londres, il fréquente des salles mythiques avant de revenir partager son expérience. Il contamine ses proches et la boxe devient ainsi une affaire de famille. Son frère Larbi est le premier à inscrire en lettre d'or le nom des Mohammédi dans l'histoire de la boxe. Champion de France de la catégorie welters à 22 ans, Larbi Mohammédi se destinait à une brillante carrière. Un championnat d'Europe était en préparation, des pourparlers pour un titre mondial étaient engagés. Mais il a été stoppé dans sa fulgurante ascension par un tragique accident de moto, un soir de septembre 1996. C'est toute la boxe aixoise qui a pleuré son enfant prodige. Mohamed, Moussa, Abdel, ils sont plusieurs du clan Mohammédi à avoir par la suite côtoyé le haut niveau de la boxe. Aujourd'hui, c'est le jeune Souleïmane Mohammédi, âgé de 17 ans et fils de Norredine qui avec ses 17 combats et autant de victoires incarne les espoirs de la famille.

En attendant, Norredine et les autres bénévoles continuent de partager leur passion avec les 230 membres du club, hommes, femmes, enfants, amateurs ou professionnels.

ET DE 3 !

Le Boxing club Larbi Mohammédi est la 3^{ème} structure aixoise dédiée à la boxe anglaise dont les locaux ont fait l'objet de soins particuliers. En 2015, c'est le Boxing Club Sextius cher à Jean-Patrick Lemaitre qui a quitté ses locaux vétustes situées Place Forbin, pour s'installer dans un bâtiment flambant neuf de 427m² et franchement sorti de terre au sein du complexe sportif Georges Carcassonne. Plus récemment, en 2018, le Boxing Club des Hippos, l'autre club de boxe du Jas de Bouffan a été rénové et agrandi par la création d'une nouvelle salle de 100 m².



L'INSERTION PAR LE SPORT

Des coachs d'insertion par le sport sillonnent les quartiers aixois pour repérer des jeunes en difficulté professionnelle et s'appuyer sur le sport afin de les préparer au monde du travail. Ce programme est mené dans le cadre de Déclics sportifs, un dispositif mis en place par l'Agence pour l'éducation par le sport qui se veut être une passerelle entre les jeunes et l'entreprise.

Ils s'appellent Abdel, Quentin, Dorian, Bilal ou Amadou, ils sont vingt jeunes âgés de 18 à 28 ans issus des quartiers aixois à avoir intégré « Pulse ton avenir », un dispositif d'insertion par le sport. Créé en 2018 par l'Agence pour l'éducation par le sport (APELS), ce dispositif a pour vocation de réduire le chômage des jeunes issus des quartiers dits prioritaires. Pour le mettre en place sur Aix, l'APELS a décidé de s'appuyer sur l'Alliance sportive nord Aix (ASNA), un club de football bien



implanté sur le secteur ouest de la ville et fraîchement installé dans le nouveau complexe sportif de la Constance. À raison de deux fois par semaine sous la houlette de deux coachs d'insertion par le sport formés par l'APELS, ces jeunes, déscolarisés, sans emploi et sans qualification, sont accompagnés à travers des séances de sport. Objectif : transférer des valeurs sportives telles que le dépassement de soi, le goût du challenge, l'esprit d'équipe ou encore la recherche

de performance, vers le monde de l'entreprise. Des ateliers sont également mis en place pour les aider à construire un projet professionnel. Des rencontres sont aussi organisées avec des entreprises et des centres de formations issus du réseau de l'APELS pour concrétiser les projets de ces jeunes et leur ouvrir les portes du monde du travail. Déclics sportifs est un dispositif d'accompagnement qui s'étale sur neuf mois.

UNE RÉGIE POUR LA FORMATION ET L'EMPLOI

Créée l'année dernière, la Régie du Pays d'Aix est une association à but non lucratif qui a pour objectif de développer une activité économique, favoriser l'insertion professionnelle et créer du lien social.

Raymond Marti, président fondateur de la Régie du Pays d'Aix affiche clairement l'ambition de vouloir aider ceux qu'il appelle « les éloignés de l'emploi ». Pour mener à bien cette mission d'insertion professionnelle, Raymond Marti et son association interviennent chez des particuliers et des entreprises privées pour des missions de nettoyage, entretien,



carrelage, peinture ou encore petite plomberie. La Régie du Pays d'Aix a aussi conclu un accord avec Familles Provence et espère séduire les autres bailleurs sociaux de la ville pour lui confier l'entretien de leurs espaces verts et l'enlèvement des encombrants. Son action en faveur de l'emploi sous divers contrats s'accompagne aussi d'un volet formations qualifiantes et d'un accompagnement psychologique. Accompagnement, formation et sensibilisation à l'environnement, il en sera aussi fortement question dans le cadre d'une convention prochainement signée avec la Direction de la protection judiciaire de la jeunesse. Cette instance du Ministère de la Justice prévoit en effet de mettre, à disposition de la Régie du Pays d'Aix, 10 000 hectares de terre où des jeunes de 16 à 25 ans seront formés aux métiers de l'agroécologie. Agriculture biologique mais aussi valorisation des déchets, compostage et créations artistiques seront au cœur de ce partenariat.

Régie du Pays d'Aix - 07 82 55 50 60

CONTRAT DE VILLE 2021 : LANCEMENT DE L'APPEL À PROJETS

La nouvelle campagne d'appel à projets dans le cadre du contrat de ville a démarré. Ce dispositif porté conjointement par l'État, la Région, le Département, la Métropole, la Ville, la CAF et les bailleurs sociaux s'adresse à tous ceux qui agissent pour et avec les habitants des quartiers prioritaires. Des thématiques comme la réussite éducative, la parentalité, l'insertion, le sport, la culture, la citoyenneté, la santé, la prévention de la délinquance ou l'emploi et le développement économique, restent les moteurs de cet outil de lutte contre les inégalités. Les associations devront envoyer leurs dossiers à la Métropole avant le mois de novembre.

Renseignements : 04 42 91 89 31



PONT DE BERAUD

LE CAP CHANGE DE TÊTE

Depuis le 5 février dernier, Michèle Lombardo n'est plus présidente du CAP, le Comité d'animation et de promotion du Pont de Béraud. Celle qui a veillé aux destinées de l'association pendant 19 ans a passé le flambeau à Dominique Montavy, tout en gardant la charge de l'atelier randonnée.

Originnaire du Puy de Dôme Dominique Montavy a sillonné la France pour une carrière bien remplie dans l'audiovisuel, avant de poser ses valises à Aix en 2003. Il y a cinq ans, la jeune retraitée poussait les portes du Cap pour apprendre à coudre.

Quelques mois plus tard, là voilà responsable d'un atelier multimédia. Lors de la dernière assemblée générale, elle a dit oui aux 300 adhérents du CAP pour succéder à Michèle Lombardo, comme elle dira oui très prochainement devant Madame le Maire à celui qui partage sa vie depuis 45 ans. Tous nos vœux de bonheur, madame la Présidente.



LUDO'SPHÈRE FAIT SA RENTRÉE

Installée depuis bientôt un an à la Pinette, la ludothèque Ludo'sphère a rouvert ses portes le mercredi 9 septembre. Mais ce n'est que le 25 septembre prochain qu'elle proposera à ses membres son premier grand événement de reprise. L'association organise une soirée jeux avec un invité exceptionnel, Frédéric Reuter, créateur du jeu 20 000 gemmes sous les mers.

Ludo'sphère : 06 78 00 64 02

QUARTIERS SUD

DU SABRE À LA PLUME

Implanté dans les quartiers sud de la ville depuis 30 ans, le Conservatoire des arts martiaux chinois (CAMC) propose des cours de Kung Fu, Tai Ji Quan et Qi Gong. Cette année, le club a décidé de se lancer sur un autre tatami, celui de l'écriture. Désireux de perpétuer la transmission de pratiques authentiques et ancestrales, Cyril Nolgrove, le directeur technique du club et certains de ses élèves ont décidé de se lancer dans la publication d'ouvrages autour des arts martiaux chinois. Ce nouveau projet s'inscrit dans la logique même de ce qu'est un conservatoire : perpétuer et transmettre une tradition vivante.

Après un premier ouvrage consacré au Qi Gong sorti au mois de juin dernier, le CAMC annonce déjà un autre livre pour cette rentrée, consacré au style Wu (Hao) de Tai Ji Quan. Il sera le deuxième d'une longue série de publications sur les arts martiaux chinois.

Conservatoire des Arts Martiaux Chinois - 06 63 00 15 98



crédit : SPL/ABEC/Batifesti-UNIC

LES MILLES

PREMIÈRE RENTRÉE AU CFA

Le centre de formation des apprentis (CFA) a quitté ses locaux historiques du Jas de Bouffan, où il avait ouvert ses portes en 1979, pour faire sa première rentrée scolaire rue Maurice Estrangin aux Milles, dans le quartier du Plan d'Aillane, dans des bâtiments flambant neufs. Après 18 mois de

chantier, le nouvel établissement de 9000m² a été livré dans les temps. Il est composé de salles d'enseignement technique et général ainsi que des locaux pour l'administration, des salles polyvalentes, un gymnase et un plateau sportif à l'extérieur. Un bâtiment spacieux, des locaux

modernes et adaptés, offrant ainsi d'excellentes conditions de travail aux élèves des 21 formations diplômantes proposées par l'établissement. Le CFA de Plan d'Aillane prépare aux métiers du goût, mécanique, art floral, esthétique, coiffure et commerce.

VIDE DRESSING HUMANITAIRE À L'ESPACE DES VIGNERONS

Le 19 septembre prochain, Aviation sans frontières organise un vide-dressing qui se déroulera à l'Espace des vigneron, de 10h à 17h. C'est l'occasion pour les uns de vider les placards pour donner une seconde vie à des vêtements en très bon état pour certains, et pour les autres de chiner et faire des affaires. Durant cette journée, Aviation sans frontières organisera aussi une grande collecte de jouets, livres et vêtements d'été au profit de familles en difficulté de Tananarive, à Madagascar. Les frais d'inscription au vide-dressing servent également à financer des pompes dans des régions malgaches où la population n'a pas accès à l'eau potable.

Renseignements et inscription : 04 42 24 24 50



DURANNE

LE QUARTIER EN FÊTE

Duranne Animation organise le 19 septembre, un grand événement festif sur le parvis de l'Espace polyvalent Duranne Arbois. La soirée débutera à 19h30 avec Roulez jeunesse, un groupe de pop music. Le trio aixois quittera la scène à 21h30 pour laisser place à Almeras Music Live, un orchestre qui proposera un véritable show de variétés. Buvette, stands restauration et animations pour enfants sont également au programme. La fête se poursuivra jusqu'à 1h30 dans le strict respect des consignes sanitaires.



HAUT D'AIX

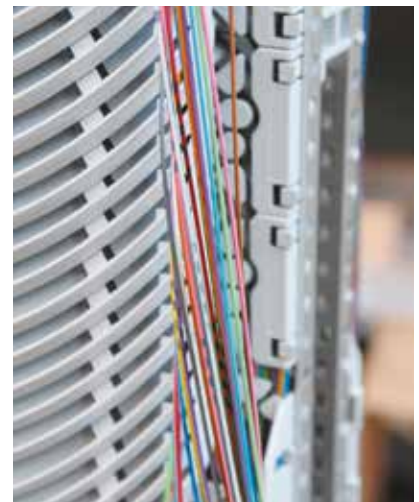
SAINT-EUTROPE : LA RÉSIDENTIALISATION SE POURSUIT

Depuis 2017, la résidence Saint-Eutrope fait l'objet d'un important programme de réhabilitation. Après la rénovation de 464 appartements, des façades et des halls d'immeubles, le bailleur social Pays d'Aix Habitat Métropole s'attaque maintenant aux espaces extérieurs. Les travaux prévoient d'une part l'amélioration de la sécurité des locataires avec une reprise des accès pompiers, l'accessibilité aux

normes PMR (personnes à mobilité réduite), la réparation des réseaux enterrés et l'aménagement de certains ouvrages spécifiques. Ils visent d'autre part à soigner le cadre de vie grâce notamment à l'augmentation du nombre de places de stationnement et la rénovation de l'aire de jeux du quartier. La fin des travaux est prévue pour le premier trimestre 2021.

LA FIBRE ARRIVE DANS LE QUARTIER

La fibre optique poursuit son déploiement sur la ville. Depuis le mois d'août les chantiers se multiplient dans le quartier pour installer plusieurs armoires de rue avec des points de branchement qui desserviront en très haut débit les riverains des avenues Jules Isaac, Docteur Bertrand, Paul Cézanne et le chemin de Saint-Donat. L'opération devrait s'achever à la fin de ce mois de septembre.



CÉLONY

LE HAMEAU ACHÈVE SA MUE

La dernière phase des travaux devrait s'achever pour octobre.

Après les travaux visant à améliorer la fluidité du trafic automobile et à sécuriser la circulation des piétons réalisés à l'été 2019, le programme de requalification du hameau de Célony se poursuit. Le chantier a débuté au mois de juillet, avec la création d'un giratoire Plâtrières - Bosque d'Antonelle et l'élargissement des trottoirs. Les abords des commerces ont été rénovés et une zone de régulation des transports en commun a été réalisée sur le chemin des Plâtrières, au niveau de l'école et de la mairie annexe.

Les travaux se sont poursuivis par la création d'un cheminement piéton sur la RD7N. La troisième et dernière phase prévoit la suppression d'un îlot et la modification du carrefour RD7N / chemin des Plâtrières / Route d'Eguilles. Cette dernière sera

élargie et aménagée de trois voies de circulation, dont deux sortantes.

L'essentiel des travaux est réalisé de nuit ; le chantier devrait être achevé pour le mois d'octobre.



MÉTROPOLE :

« NOUS ALLONS ENFIN NOUS SUR LES COMPÉTENCES STR

Après l'annonce de la création de la métropole en 2012, Maryse Joissains Masini ainsi que certains maires du pays d'Aix s'étaient battus pour que le Gouvernement opte pour un pôle de coopération métropolitaine qui aurait permis aux mairies de garder les compétences de proximité et les financements. En vain.

Aujourd'hui, avec le changement de gouvernance à Marseille et la réélection de Martine Vassal à la présidence de la Métropole les cartes sont rebattues. Explications

AIX LE MAG : Martine Vassal était déjà présidente de la métropole, elle vient d'être réélue. Pourquoi votre combat contre une métropole toute puissante serait plus entendu aujourd'hui qu'hier ?

Maryse Joissains Masini :

Tout d'abord parce que le paysage politique a changé. Avec l'élection de la candidate du Printemps marseillais à la mairie de Marseille, les forces en présence pour la métropole sont devenues différentes. Avec les maires du Pays d'Aix, nous nous sommes engagés aux côtés de Martine Vassal et avons eu des discussions sur la manière dont nous pourrions faire évoluer la structure.

ALM : Dès 2012 vous vous opposiez à une métropole telle que voulue par le gouvernement.

MJM : Effectivement, j'avais plaidé auprès du Président Sarkozy pour un pôle métropolitain avec des compétences stratégiques communes aux 119 communes : développement économique, transports mobilité, aménagement du territoire, environnement et enseignement supérieur. En décembre 2012 nous avons pris une délibération actant la création du « pôle de coopération Provence 13 ». J'ai rencontré à plusieurs reprises les ministres successifs de l'aménagement du territoire pour lutter contre une métropole omnipotente. A l'époque je n'avais pas été entendue, mais j'avais obtenu que la métropole soit baptisée Aix Marseille Métropole et non Marseille Métropole.

ALM : Vos opposants durant la campagne municipale jugeaient que votre positionnement politique avait nui à la métropole. « Ce qui marche à Lyon et Lille, n'a pas de raison de ne pas fonctionner à Marseille » expliquait un candidat.

MJM : Chaque territoire est différent. Qu'un candidat à la mairie connaisse si mal le dossier est inquiétant. Les villes de Lille et de Lyon sont des villes qui tirent les autres communes vers le haut. Elles sont financièrement saines et permettent de partager la « richesse ». Malheureusement, la ville de Marseille est endettée de façon structurelle. À partir de ce constat, il était évident que la métropole allait appauvrir les communes alentour pour « sauver » Marseille. C'est contre ce mécanisme que je me suis élevée. J'ai toujours prôné la solidarité avec Marseille. L'État n'a jamais joué le rôle qu'il aurait

CONCENTRER STRATÉGIQUES »

dû auprès de la deuxième ville de France. Cette ville a besoin d'un véritable plan Marshall. Je l'ai toujours affirmé haut et fort. Enfin je pense que c'est grâce à la constance avec laquelle nous nous sommes opposés sans faille, que nous pouvons envisager aujourd'hui une métropole de projets.

ALM : La présidente Martine Vassal semble avoir changé de mode de gouvernance.

MJM : Martine Vassal avait pris en cours de mandat la suite de Jean-Claude Gaudin. À quelques mois des municipales, ce n'était pas le bon timing pour envisager de nouvelles bases de travail. Martine Vassal estime aussi que les territoires (N.D.L.R. : les 6 EPCI dont le Pays d'Aix) doivent retrouver la personnalité juridique dont ils ont été privés. Sans cette personnalité juridique, il n'y a ni budget, ni pouvoir décisionnel. En désignant Gérard Bramoullé vice-président à la stratégie financière et Sophie Joissains à la vice-présidence « réforme du projet métropolitain » la présidente a envoyé un signal fort à l'attention de tous les territoires et particulièrement celui d'Aix.

ALM : À la fin du mois de juillet a eu lieu le premier conseil métropolitain. Y a-t-il eu des décisions concrètes et stratégiques pour les six territoires qui la composent ?

MJM : Oui, lors de cette assemblée délibérante a été voté le plan AMP 2R (N.D.L.R. : (Aix Marseille Provence Relance et Renouveau) qui pose les bases d'une métropole de projets. Les grandes lignes de ces premiers projets communs sont :

- Le soutien massif aux secteurs économiques avec un pacte de relocalisation des activités productives.
- La lutte pour résorber les fractures sociales, territoriales, numériques.
- Le vote de 350 M€ d'investissement chaque année pour valoriser des modes de déplacements permettant l'alternative à la voiture individuelle.
- La protection et la valorisation des espaces agricoles et naturels, même en ville.
- Le développement de l'autonomie alimentaire et des circuits courts.

Les élus aixois resteront vigilants et veilleront pour que les moyens financiers nécessaires à la réussite de ce plan de relance et de renouveau soient à la hauteur des enjeux.

Et je continuerai à me battre pour préserver les intérêts du territoire du pays d'Aix et des Aixois.

ALM : Pensez-vous que la crise du covid 19 ait eu une incidence sur la perception que l'on a de la métropole ?

MJM : Non je ne pense pas. En revanche elle a permis de renforcer le lien des populations avec les maires. Le Président de la République et l'ensemble du gouvernement ont compris que pour faire face à cette crise, ils devaient s'appuyer sur les maires. Jamais la proximité n'a été aussi importante, elle a été au cœur du dispositif de lutte contre la pandémie. Les maires étaient aux commandes pour répondre aux besoins et aux inquiétudes légitimes de la population.

LE GROUPE

AIX AU COEUR

C'EST AUSSI LA RENTRÉE POUR VOS ÉLUS « AIX AU CŒUR » !

Avant la trêve estivale, le Conseil Municipal a pu s'installer. Nous sommes donc présents dans certaines commissions que compte la ville pour suivre de près les dossiers engagés par la majorité. A ce titre, il est essentiel pour nous, élus d'opposition de porter votre voix partout où les décisions importantes pour votre quotidien sont prises, même lorsque le droit de vote de l'opposition n'est pas prévu.

Ainsi, vos élus « Aix au Cœur » seront présents de droit dans les commissions suivantes : Urbanisme (Mmes AL Petel et J. Pignatel), Cession du patrimoine (M. P. Klein et Mme J. Pignatel), Finances (Mmes B. Bendele et E. Huard), Appels d'offres (M. A. Parra et Mme S. Meynet de Cacqueray), Travaux (M. A. Parra et Mme J. Pignatel), Délégation de service public (Mmes L. Angeletti et E. Huard), CCAS (Mmes E. Huard et L. Angeletti), en tant que représentant aux conseils d'administration des centres sociaux et équipements de proximité (M. P-P. Calendini).

Nous sommes également présents au sein du Conseil de Métropole avec Mme Anne-Laurence Petel et M. Philippe Klein. Tous deux auront à cœur de travailler de façon constructive avec les différents acteurs pour que des sujets majeurs comme les transports, l'urbanisme ou l'évolution institutionnelle, se fassent en tenant compte des intérêts d'Aix-en-Provence.

EN CETTE RENTRÉE : UNE PRÉOCCUPATION SANITAIRE ET ÉCONOMIQUE

Éviter un reconfinement : Nous saluons la décision du Préfet relative au port obligatoire du masque en centre-ville ainsi que la fermeture à 23h des bars et restaurants, au lieu de 20h initialement, pour limiter les rassemblements. Ces mesures, bien que contraignantes, sont préventives et visent à contenir la propagation du virus qui connaît une recrudescence inquiétante dans notre département. Il s'agit bien d'éviter un reconfinement

qui serait désastreux sur le plan économique pour nos commerces et nos entreprises.

Il est primordial, nous tenons à le rappeler, d'agir en responsabilité en respectant ces consignes, les gestes barrières et le port obligatoire du masque.

En revanche, nous déplorons qu'aucune signalétique claire sur le port du masque n'ait été mise en place en centre-ville comme cela a été le cas dans d'autres villes. L'information est la clé du respect des consignes.

Il est à noter que l'Etat a distribué 100 millions de masques aux plus précaires pour cette rentrée. Chacun devra désormais prévoir le masque comme un équipement du quotidien.

Soutenir nos commerçants :

Nous le savons la crise sanitaire engendre pour notre pays une crise économique sans précédent. Pour atténuer l'effet de celle-ci, l'Etat a mis en place un plan de relance à hauteur de 100 milliards d'euros.

Nous veillerons à ce que les entreprises et les commerces de notre ville en bénéficient comme cela a été le cas pour le fonds de soutien. Par ailleurs, nous recommandons à chacun de choisir le commerce de proximité plutôt que les achats en ligne pour soutenir nos commerces. L'emploi est au cœur de la crise et nous déplorons que la majorité n'ait pas consacré un poste d'adjoint à l'Emploi, ce que le groupe « Aix au Cœur » proposait dans son programme.

L'ENJEU DU MANDAT : L'ENVIRONNEMENT ET LES TRANSPORTS

Nous l'avons porté tout au long de la campagne électorale, l'environnement et les mobilités douces sont des enjeux majeurs pour notre ville, qui manque d'ambition à ce sujet, et vous en êtes les premières victimes.

On nous avait promis que ce mandat serait celui « de l'écologie », et nous constatons qu'il n'existe pas à Aix d'adjoint à l'Environnement. Quant à la Métropole, elle ne place qu'en 19^e position son Vice-Président en charge des transports pourtant premier enjeu métropolitain... « Aix au Cœur » proposait d'intégrer la ville dans la « Convention des Maires pour l'Énergie et le Climat ». Cela aurait permis de faire adhérer

notre ville à trois grands objectifs : « réduire les émissions de CO2, améliorer la résilience de la ville au changement climatique et assurer l'accès à une énergie durable, fiable et abordable pour tous ». L'environnement ne doit plus être délaissé par les exécutifs locaux. La transition écologique doit se faire à plusieurs niveaux dont celui des transports.

Il n'est plus possible de subir des embouteillages pendant des heures pour se rendre au travail ou rentrer chez soi. Les Aixois ne doivent pas être punis.

C'est pourquoi il est primordial de développer le vélo à Aix-en-Provence. A commencer par la mise en œuvre des infrastructures. Aussi nous demandons à Mme le Maire : Qu'en est-il du plan vélo ? Hormis quelques voies tracées sur la chaussée à la hâte et supprimées aussitôt, rien n'a été pensé dans un projet global et pérenne.

Une vraie stratégie de mobilités douces doit passer par la possibilité de louer des vélos à assistance électrique, et par le développement des parkings vélos, pour que ce mode de déplacement devienne une véritable solution. Au conseil de Métropole du mois de juillet nous avons voté des premières mesures. Nous nous en félicitons, mais c'est un premier pas trop timide.

Ce constat pessimiste sur l'avancée du transport doux dans notre ville, et sur le désenclavement des quartiers abandonnés, nous le partageons avec de nombreux Aixois.

En matière d'alternative à la voiture, l'offre est encore trop peu ambitieuse. Cet été la proposition Métropole/Ville d'Aix concernant l'usage de la ligne ferroviaire Aix-Rognac par des bus, a essuyé un revers cinglant de la part de la Fédération nationale des usagers de transport (FNAUT). Dans son rapport, la FNAUT pointe la très grande difficulté de faire rouler des autobus sur la ligne ferroviaire. Cela nécessiterait en effet des travaux coûteux, en maintenance notamment.

Il est temps d'agir véritablement. A ce titre, Aix au Cœur soutient le projet de Tram Train proposé par un citoyen Aixois et dont la pertinence et la volonté méritent d'y prêter au moins attention.

Les transports, la mobilité, sont un enjeu majeur pour les citoyens comme pour les entreprises. Nous veillerons, grâce à nos élus qui siègent au Conseil Métropolitain, à ce que cette préoccupation soit prise en compte à sa juste mesure par la Ville et la Métropole.

Vous le savez, nous serons votre vigie durant tout ce mandat et nous vous rendrons compte des décisions comme des dysfonctionnements. Nous serons votre voix au conseil municipal et pour cela, notre méthode sera d'aller à votre rencontre dans les différents quartiers de la ville comme nous nous y étions engagés. Nous serons à votre écoute pour faire remonter vos attentes et vos préoccupations.

Rencontrez-nous :

Lors des évènements (en sept :
Salon des Sports les 5 et 6 sept. et à
l'Assogora le 13 sept.)
Nous rendre visite : 20, rue du Puit Neuf
Nous contacter : 06 66 37 32 67 /
elus@aixaucoeur.fr / Page Facebook
« Aix au Cœur »

L'équipe « Aix au cœur » est au travail, rejoignez-nous, toutes les bonnes volontés sont les bienvenues !

LE GROUPE

AIX EN PARTAGE

UNE RENTRÉE TRÈS PARTICULIÈRE

À l'heure de la rentrée, nous pensons en premier lieu aux familles qui doivent s'organiser dans ce contexte si particulier de crise sanitaire pour suivre au mieux les recommandations gouvernementales. Consignes souvent peu claires et parfois très contradictoires. La question essentielle des masques n'est en rien résolue alors que la question de leur gratuité devrait être une priorité de santé publique, tant les difficultés liées à la situation économique vont toucher de nombreuses familles. Ce sont les mairies qui ont compétence sur les bâtiments des écoles primaires et la gestion du périscolaire. Alors que nos enfants s'apprentent à reprendre l'école après une longue période

d'interruption eu égard au confinement, on est en droit de se poser quelques questions sur la façon dont cela va se passer. Vous avez peut-être eu ce réflexe d'aller chercher des informations sur le site Internet de la Mairie ? Et comme nous, vous vous êtes retrouvé face à... rien. Ce n'est que très tardivement (le vendredi 28 en fin d'après-midi pour une rentrée le 1^{er}...) que vous avez eu quelques informations. Il en a été de même pour les directrices et directeurs d'école. Cet état d'inorganisation apparaît avec la suppression des garderies les matins de la semaine de rentrée. Situation qui rend l'organisation de la rentrée difficile.

L'été Aixois a été chaud. Des températures à plus de 43 degrés ont été relevées en Ville. Il est possible de réaliser des casquettes ou brises soleil pour faire baisser la température des classes. Des voiles d'ombrages peuvent aussi être posés dans les cours de récréation. Des revêtements (couleur, matériaux) retenant moins la chaleur peuvent également être utilisés. Une végétalisation et un bon entretien des arbres sont aussi des outils efficaces. Nous regrettons que des travaux de ce type n'aient pas été réalisés. En juillet, suivant un programme régional la ville a décidé de végétaliser... 2 cours d'écoles sur 78 !

Nous nous mobiliserons pour que ces mesures soient mises en œuvres dans les 76 écoles restantes.

D'autres problèmes, d'équipement ou de qualité et horaires du périscolaire sont là. Vous nous trouverez à vos côtés pour obtenir ces améliorations. C'est pourquoi nous vous invitons à nous transmettre vos doutes, vos questions ou vos propositions. Nous prenons l'engagement, en tant qu'élus.e.s, de faire remonter votre parole.

ET LA CULTURE DANS TOUT ÇA ?

La COVID-19 n'a fait que renforcer une crise qui arrivait déjà à grands pas. Nous sommes légitimement très inquiets pour l'avenir de milliers de salarié.e.s qui travaillent pour nombre d'entreprises et commerces aixois. Notre ville est aussi une grande ville culturelle. Mais l'activité culturelle est en danger de mort. Théâtres, salles de concert de danse ou d'exposition... de nombreux lieux de création et de diffusion sont menacés comme l'ensemble des emplois qu'ils génèrent. Alors que certains ont obtenu des

dérogations, comme au Puy du Fou, rien de tel à Aix. Il en va de même pour la fermeture à 23h des bars et restaurants : pourquoi, alors que Paris est également en zone rouge, n'y a-t-il de restrictions que chez nous ? Outre l'incongruité de cette mesure, nous demandons au gouvernement une égalité de traitement !

Il faut absolument que les contraintes sanitaires des lieux culturels soient repensées et que soit mis en place un plan d'aide local d'urgence

LA VIE SOLIDAIRE CONTINUE !

Durant cette crise de la COVID-19, vous avez été tant et tant à donner de votre temps, à faire acte de solidarité, à aider une voisine, un ami, un parent ! Il est assez politiquement correct de dire et de penser que c'est l'égoïsme qui domine aujourd'hui notre société. Vous avez prouvé le contraire ! Et au-delà des actes individuels qu'il faut saluer, nous voulions rendre hommage aux associations, et particulièrement à leurs bénévoles, qui chaque jour apportent un surplus d'humanité. Durant la campagne municipale, nous avons mis en avant la nécessité de construire la société avec les associations, et donc de travailler à une organisation plus efficiente sur Aix. Nous en restons plus que jamais convaincus ! Bonne rentrée à tous et toutes

Félicitations à Michèle Einaudi !

Suite à la démission de Samia Ghali, Michèle Einaudi qui fut longtemps élue municipale, sur les rangs de la gauche, siège aujourd'hui au Sénat. Nous tenions à la féliciter ici !

Nos coordonnées :

Marc Pena
marcpena13@gmail.com
Claudie Hubert
benoitetclaudie.hubert@orange.fr
Cyril Di Meo
dimeoc@mairie-aixenprovence.fr
<https://cyrildimeo.fr>
Agnès Daures
agnes.daures@orange.fr
Pierre Spano
malusapi@gmail.com
Gaëlle Lenfant
gaelle.lenfant@yahoo.fr

TO
A



Local et



touto

OUT
IX



pratique

aix.fr



aixmaville



aixenprovence.fr

